

PROGRAM PRAC
KONSERWACJI-RESTAURACJI
KOŚCIÓŁ
PW. MATKI BOSKIEJ SZKAPLERZNEJ W JARNATOWIE
POKRYCIE DACHU ORAZ ELEWACJE WIEŻY



*Opracował: Piotr Maćko
Ul. K. Jagiellończyka 4/7
87 – 100 Toruń
Tel. 693 894 697
Nr dyplomu: 1400/122867/2008*

2023

DZIEŁO KONSERWATORSKIE I DOKUMENTACJA CHRONIONE PRAWEM AUTORSKIM

Prawo autorskie, zgodnie z art. 1, Ustawy o prawie autorskim i prawach pokrewnych z dnia 04 02 1994 r. Dz. U. Nr 24, poz. 83 z dnia 23 02 1994 r. (Dz. U. Z 2006 r. nr 90 z późn. zm.)

SPIS TREŚCI

1. KARTA IDENTYFIKACYJNA ZABYTKU I BADAŃ	2
2. ZAGADNIENIA HISTORYCZNE	3
3. OPIS, ANALIZA FORMY, FUNKCJI I TREŚCI	4
4. TECHNIKA ORYGINAŁU I ANALIZA SPOSOBU WYKONANIA	5
5. STAN ZACHOWANIA I PRZYCZYNY ZNISZCZEŃ.....	5
6. DOKUMENTACJA FOTOGRAFICZNA	6
7. CEL ORAZ ZAŁOŻENIA KONSERWACJI I RESTAURACJI	10
8. PROGRAM PRAC	11

1.0. KARTA IDENTYFIKACYJNA ZABYTKU I DOKUMENTACJI

185/76

30.11.1976r

NR REJESTRU ZABYTKÓW

NR INW. ZBIORU

NR INW. PRACOWNI KONS.

1.1. DANE PRZED ROZPOCZĘCIEM PRAC

RODZAJ kościół, pokrycie dachowe, wieża
ewentualnie określenie stosunku do większej całości

AUTOR, WARSZTAT, SZKOŁA brak

SYGNATURA brak

także inicjały i znaki cechowe

INSKRYPCJE brak

rodzaj, ewentualnie treść; nalepki, znaki fabryczne, firmowe, kontrolne itp.

DATOWANIE 1710; 1770r. **POCHODZENIE**

MIEJSCE PRZECHOWYWANIA/LOKALIZACJA 69-210 Jarnatów

WŁAŚCICIEL/UŻYTKOWNIK Parafia Rzymskokatolicka pw. Matki Boskiej Różańcowej w Lubniewicach, ul. Osadników Wojskowych 25, 69-210 Lubniewice

MATERIAŁY I TECHNIKA ORYGINAŁU

szkielet (korpus), siedzisko; wykończenie powierzchni, zdobnictwo i elementy uzupełniające

MATERIAŁY I TECHNIKA NAWARSTWIEN

WCZEŚNIEJSZE KONSERWACJE (LUB RENOWACJE): TAK • ; NIE

DATY WYKONANIA

WCZEŚNIEJSZE DOKUMENTACJE: TAK ; NIE •

1.3 DANE O DOKUMENTACJI

LICZBA STRON TEKSTU

LICZBA FOTOGRAFII

DATA I MIEJSCE WYKONANIA

MIEJSCE PRZECHOWYWANIA

1 EGZ. Parafia Rzymskokatolicka pw. Matki Boskiej Różańcowej w Lubniewicach, ul. Osadników Wojskowych 25, 69-210 Lubniewice

1 EGZ. Wojewódzki Urząd Ochrony Zabytków w Zielonej Górze, Delegatura w Gorzowie Wlkp., ul. Kosynierów Gdyńskich 75, 66-400 Gorzów Wlkp.

2.0. ZAGADNIENIA HISTORYCZNE

Kościół w Jarnatowie wzniesiony został w 1710 roku. Jego fundatorem był ówczesny właściciel osady - Casper Adam von Waldow. Jarnatów wraz z przyległymi ziemiami w posiadaniu rodu von Waldow znajdował się już od koniec XV wieku.

W I poł XVIII wieku Jarnatów przechodzi w ręce rodziny von Kalckreuth. W 1770 roku, za sprawą Carla Sigmunda von Kalckreuth, kościół przechodzi remont, obejmujący m.in. wzniesienie - w obrębie kalenicy dachu świątyni - wieży o konstrukcji słupowej¹. Kolejny odnotowany remont miał miejsce w 1906 roku i obejmował naprawę wieży kościoła². W okresie poprzedzającym remont wieży, wzniesiona została krucha, poprzedzająca wejście do świątyni, w obrębie elewacji północnej.

Po zakończeniu II wojny światowej kościół użytkuje nowoprzybyła społeczność katolicka. Poświęcenie świątyni nastąpiło 15 czerwca 1947 roku. W latach 60-tych XX wieku podczas remontu, usunięte zostały boczne empory. Następnie, w latach 80-tych XX wieku wymieniono stolarkę okienną oraz pokrycie dachu świątyni. W 1991 roku dolne partie ścian oraz balustrada empory wraz ze słupami pokryto boazerią.

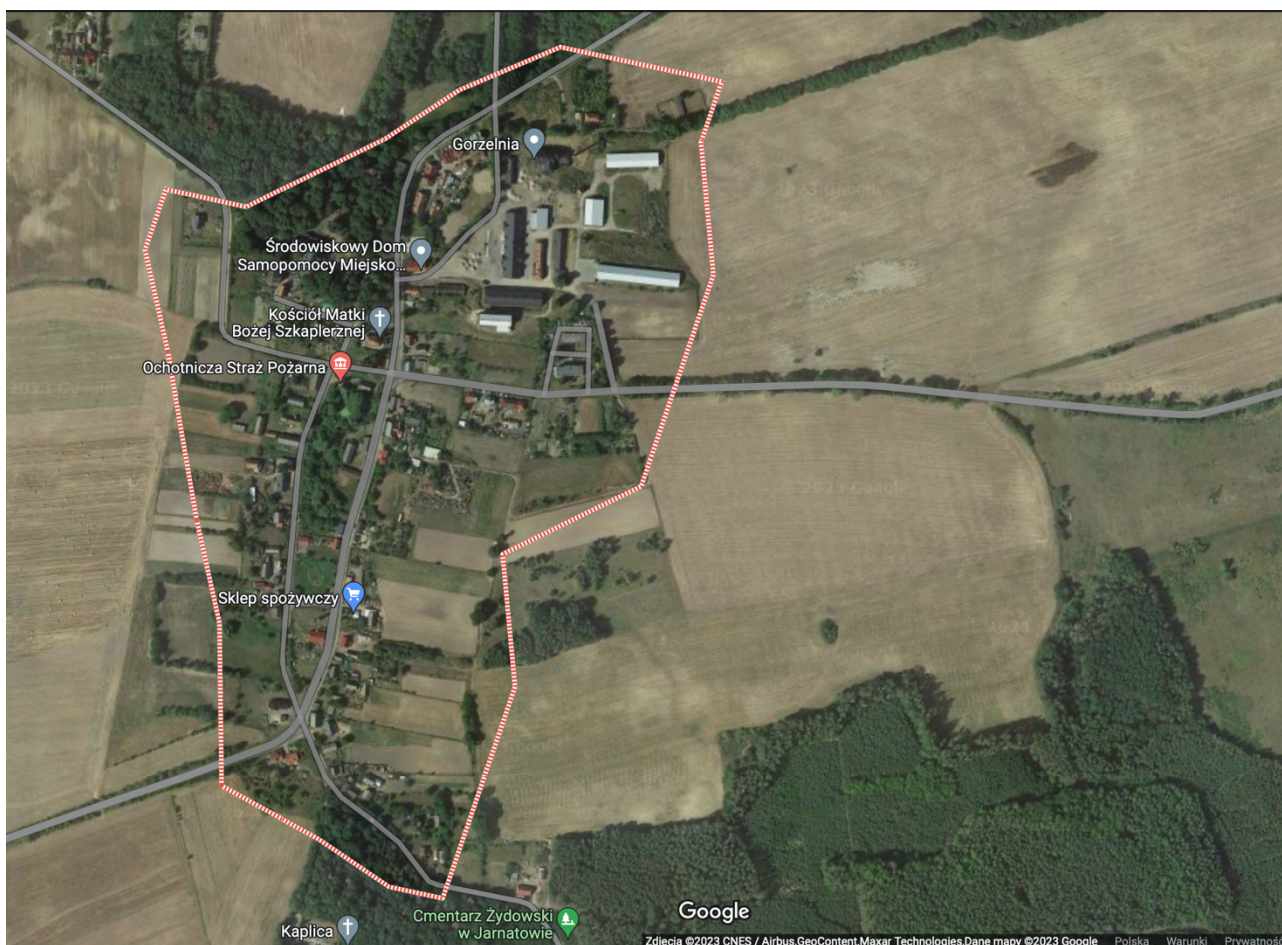
W 2009 roku przeprowadzony został remont elewacji kościoła. Naniesiono nowe warstwy tynków, powierzchnie elewacji pomalowano.

W 2011 roku przeprowadzono remont wieży obejmujący wymianę pokryci z blachy ocynkowanej na miedzianą oraz zabezpieczenie/ malowanie elewacji wieży i konstrukcji latarni.

¹ <https://zamkilubuskie.pl/jarnatowarensdorf/>

² Karta ewidencyjna obiektu

3.0. OPIS, ANALIZA FORMY, FUNKCJI I TREŚCI



Kościół zlokalizowany jest na lekkim wzniesieniu w północnej części nawsia. Teren prostokątnej działki ogrodzony, z wejściem od strony północnej.

Świątynia wzniesiona na planie prostokąta, jest budowlą orientowaną. Bryła korpusu kościoła w formie leżącego prostopadłościanu, krytego dachem czteropłaciowym. Z dachu kościoła -na przecięciu osi otworów wejściowych - wyprowadzona wieża w formie stojącego prostopadłościanu. Podstawia wież na planie kwadratu, zwieńczona barokowym hełmem, przedzielonym ośmioboczną latarnią.

<https://www.google.com/maps/place/Jarnatów/@52.5158174,15.1698899,908m/data=!3m1!1e3!4m6!3m5!1s0x4706fdf688b6cd37:0x8720e0353ca867c6!8m2!3d52.5160978!4d15.1683978!16s%2Fm%2F05f8fcf?entry=tu>

4.0. TECHNIKA ORYGINAŁU I ANALIZA SPOSOBU WYKONANIA

Wieżba dachowa kościoła o konstrukcji krokwiowo-jętkowej, o stolcu stojącym podwójnym. Powierzchnia dachu kryta ceramiczną dachówką karpiówką, ułożoną podwójnie w koronkę. Kalenica oraz naroża zabezpieczone ceramicznymi gąsiorami. Dachówki oraz gąsiorzy osadzone na zaprawie cementowo-wapiennej. Hełm wieży oraz opierzenia styku konstrukcją wieży z dachem kościoła wykonane z blachy miedzianej.

Rynny z blachy stalowej ocynkowanej, malowane. Rury spustowe z tworzywa. Stalowe haki rynien osadzone w obrębie profilowanego gzymsu koronującego.

5.0. STAN ZACHOWANIA I PRZYCZYNY ZNISZCZEŃ

Na wszystkich połaciach dachu kościoła stwierdzono ubytki powierzchni dachówek, powstałe w wyniku ich mechanicznego uszkodzenia, przy czym największą koncentrację zniszczeń odnotowano w obrębie elewacji północnej, wejściowej (Fot. 2, 4-6), oraz w obrębie dachu kruchty. Powierzchnie dachówek na wszystkich połaciach dachu pokrywają liczne kolonie mikroorganizmów – porosty, bakterie, grzyby.

Stalowe rynny montowane na hakach, wtórnie przytwierdzonych do gzymsu koronującego elewacji kościoła. Rynny, haki oraz metalowe elementy konstrukcji ławek dachowych pokryte produktami korozji. Okienka dachowe rozszczelnione oraz pokryte produktami korozji.

Na powierzchniach drewnianych elewacji wieży stwierdzono ubytki ochronnej powłoki malarskiej. W miejscach ubytków nastąpiło znaczne rozjaśnienie drewna, świadczące o porażeniu grzybami zgnilizny białej. Silny rozkład drewna grzybami zgnilizny brunatnej odnotowano w obrębie ławek dachowych.

6.0. DOKUMENTACJA FOTOGRAFICZNA



Fot. 1. Elewacja wschodnia i południowa korpusu kościoła i wieży z widocznymi połaciami dachu, aktualny stan zachowania.



Fot. 2. Zbliżenie na wschodnią połać dachu kościoła oraz elewację wieży - widoczne ubytki powierzchni dachówek oraz przebarwienia pokrycia dachu wynikające z intensywnego rozwoju kolonii mikroorganizmów i bakterii. W przypadku elewacji wieży zauważalny jest ubytek ochronnej powłoki malarskiej oraz zbielenie odsłoniętego drewna, będące efektem porażenia grzybami zgnilizny jasnej.



Fot. 3. *Widok na północną i wschodni połacie dachu oraz elewacje wież, stan zachowania j.w.*



Fot. 4. *Zbliżenie na północną połacie dachu kościoła, aktualny stan zachowania. Widoczne m.in. liczne ubytki powierzchni dachówek oraz kotwy montażowe wtórnych rynien, przytwierdzone do gzymsu koronującego kościoła*



Fot. 5. Północna połać dachu, widoczne m.in. liczne mechaniczne ubytki dachówek oraz zniszczenia drewna w obrębie ławki dachowej



Fot. 6. j.w.



Fot. 7. *Na zdjęciu w poniżej dachówka pierwotna, powyżej dachówka obecnie pokrywająca konstrukcję dachu.*

7.0. CEL ORAZ ZAŁOŻENIA KONSERWACJI I RESTAURACJI

Celem planowanych prac jest poprawa szczelności pokrycia dachowego świątyni oraz zabezpieczenie powierzchni elewacji wieży kościoła. Ze względu na aktualny stan zachowania oraz sposób montażu ceramicznych dachówek i gąsiorów (na zaprawie cementowo-wapiennej) zakłada się rozbiórkę istniejącego pokrycia dachowego. Do rekonstrukcji pokrycia dachu zaleca się zastosowanie dachówki i gąsiorów o formacie, barwie oraz sposobie zdobienia zbliżonych do materiału pierwotnego (dachówka ręcznie formowana, fot. 7, dół), bądź nawiązującego do obecnie istniejącego (dachówka maszynowa- fot. 7, góra).

W przypadku odtwarzania pokrycia dachu przy użyciu dachówek formowanych ręcznie, uwzględnia się zastosowanie dachówek rozbiórkowych o zbliżonym formacie i sposobie zdobienia.

W przypadku dachówki nowej, celem poprawy plastyczności powierzchni dachu, zaleca się użycie dachówek w minimum dwóch odcieniach przyjętej kolorystyki.

Podczas odtwarzania pokrycia dachu kościoła, wyklucz się użycie folii, mat bądź membran dachowych paroprzepuszczalnych.

Zakłada się usunięcie wtórnego systemu odprowadzania wody opadowej w postaci rynien i rur spustowych. Jednocześnie należy usunąć istniejące, betonowe krawężniki w strefie przyziemia na całym obwodzie świątyni. Celem zabezpieczenia fundamentów kościoła przed oddziaływaniem wody opadowej, wykonana zostanie izolacja pionowa fundamentów oraz niwelacja terenu (w kierunku od obiektu) w bezpośrednim otoczeniu świątyni. Do izolacji fundamentów zakłada się użycie gliny z dużą zawartością minerałów z grupy smektytów.

W związku z obecną w świątyni kryptą grobową, prace w obrębie fundamentów obiektu prowadzić należy pod nadzorem archeologa.

Ze względu na stan zachowania, powierzchnie elewacji wieży oraz drewnianych elementów konstrukcji latarni, zakłada się ich dezynfekcję, oczyszczenie oraz ponowne zabezpieczenie barwną powłoką ochronną. Zabieg dezynfekcji będzie obejmował również odsłonięte w trakcie prac elementy konstrukcji dachu(krokwie).

Zakłada się rekonstrukcję drewnianych siedzisk ławek dachowych.

W przypadku okien dachowych, zaleca się ich oczyszczenie, uszczelnienie, zabezpieczenie powierzchni oraz ponowny ich montaż.

Należy wymienić instalację odgromową kościoła.

8.0. PROGRAM PRAC

1. Dokumentacja fotograficzna

- należy wykonać szczegółową dokumentację fotograficzną stanu zachowania pokrycia dachu przed rozpoczęciem prac, dokumentacja winna również obejmować przebieg prowadzonych prac oraz efekt ich zakończenia

2. Demontaż istniejącego pokrycia dachu kościoła oraz kruchty wraz z systemem odprowadzania wody opadowej

-należy usunąć istniejące pokrycie dachu wraz z wtórny system odprowadzania wody opadowej (postaci rynien i rur spustowych). W ramach prac wyklucza się rynien i rus spustowych

3. Usunięcie krawężników oraz istniejącej zasyпки na styku elewacji z gruntem

-kamienna zasyпка w strefie styku obiektu z gruntem wraz z stabilizującymi ją betonowymi krawężnikami należy usunąć.

4. Izolacja fundamentów

-odsłonić fundamenty obiektu

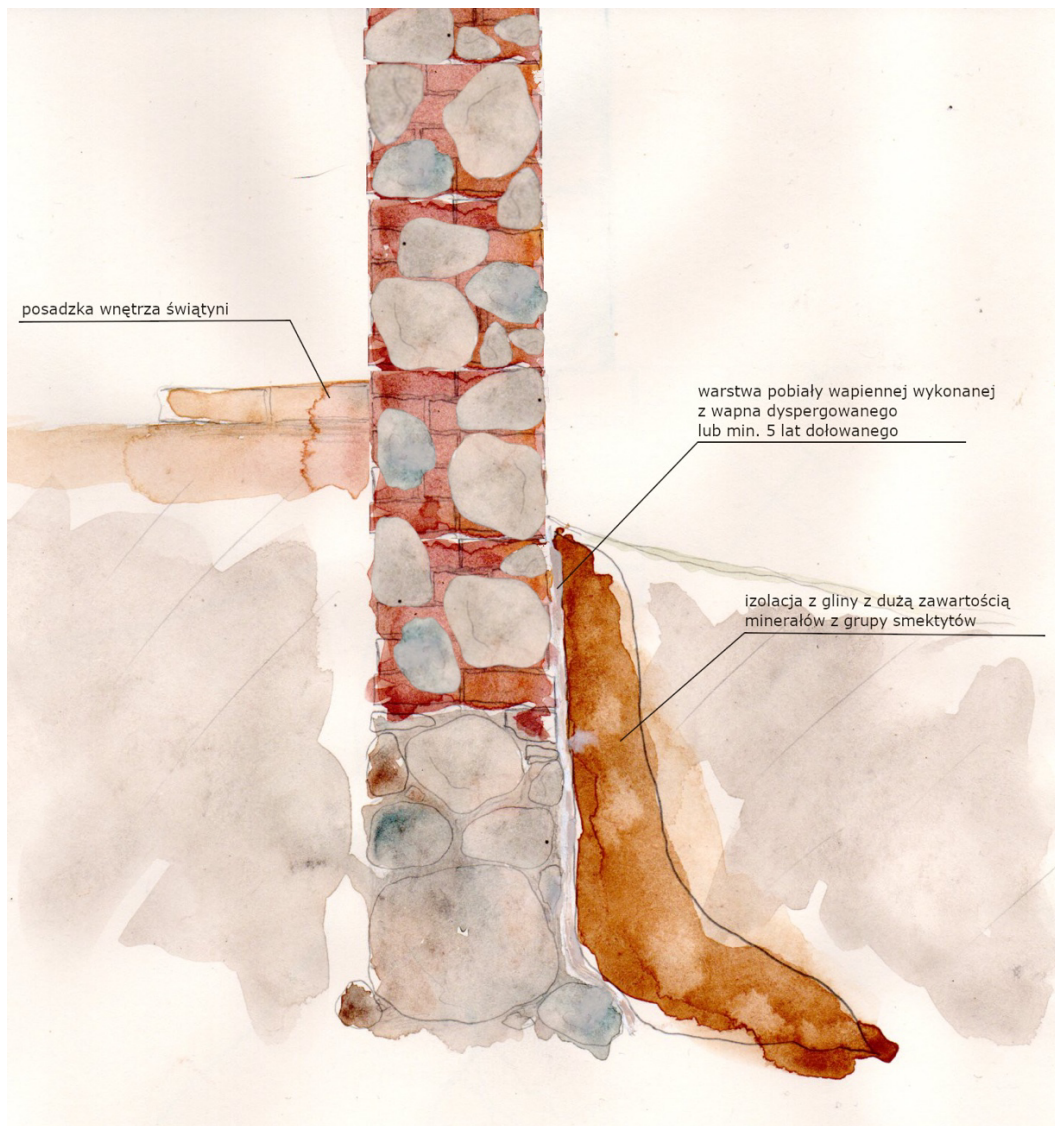
-oczyścić kamienno-ceglane fundamenty obiektu przy użyciu pary wodnej pod ciśnieniem wspomaganą roztworem HF

- dezynfekcja powierzchni fundamentów. Zaleca się zastosowanie roztworu preparatu Biotin T, lub Preventol IR 80

-uzupełnienie ubytków zaprawy w spoinach fundamentów. W tym celu należy zastosować zaprawę na bazie spoiwa wapienno-cementowego(cement biały marki 52,5), lub wapienno-trasowego i wyselekcjonowanego spoiwa kwarcowego.

-odsłonięte powierzchnie cokołu co wysokości poziomu gruntu należy pokryć warstwą pobiałą wapiennej(warstwa buforowa), następnie należy wykonać izolację fundamentów poprzez naniesienie warstwy gliny z dużą zawartością minerałów z grupy smektytów(izolację wykonać zgodnie z załączonym rysunkiem)

-zasypanie fundamentów oraz niwelacja terenu w bezpośrednim otoczeniu świątyni, ze spadkiem w kierunku od obiektu.



5. Dezynfekcja i dezynsekcja powierzchni więźby dachowej kościoła i kruchty oraz elewacji wieży

- zabieg przeprowadzić przy użyciu preparatu Biotin T, lub Preventol RI 80, bądź innego środka o zbliżonych właściwościach. Preparat nanosić metodą pędzlowania.
- zabieg dezynsekcji przeprowadzić przy użyciu preparatu Anti-insekt firmy Remmers, lub preparatem Per-xil 10 firmy CTS.

6. Oczyszczenie powierzchni elewacji wieży oraz latarni

- powierzchnie drewna elewacji wieży oraz latarni należy oczyścić z luźnych nawarstwień oraz słabe zespolonej z podłożem warstwy malarskiej mechanicznie, metodą ścierną. Prace poprzedzić próbami z doborem odpowiedniej gradacji ścierniwa.

7. Oczyszczenie powierzchni metalowych elementów konstrukcji

- klamry spinające więźbę dachową, stopu ławek dachowych oraz okienka dachowej należy oczyścić z produktów korozji metodą strumieniowo-ścierną.

8. Zabezpieczenie powierzchni metalu

- oczyszczone powierzchnie metalowej konstrukcji ławek oraz klamer pokryć farb do zabezpieczania powierzchni metalowych na bazie spoiwa alkidowego w kolorze czerni młotkowej. Farbę nanosić metodą pędzlowania.
- w przypadku okienek dachowych, po ich oczyszczeniu oraz uszczelnieniu, powierzchnie metalu należy zabezpieczyć przy użyciu farby z pyłem cynkowym na bazie spoiwa epoksydowego. Zaleca się zastosowanie farby Temazinc 99 firmy Tikkurila, bądź farby innego producenta charakteryzującej się zbliżonymi właściwościami. Okno którego konstrukcja jest silnie skorodowana oraz przekształcona, należy odtworzyć zgodnie z historyczną formą.

9. Rekonstrukcja drewnianego siedziska ławek dachowych

- drewniane siedziska ławek należy odtworzyć z użyciem drewna liściastego oraz malować przy użyciu preparatu impregnującego na bazie spoiwa alkidowego zgodnie z kolorystyką wieży.

10. Zabezpieczenie powierzchni drewna elewacji wieży

- zabieg przeprowadzić przy użyciu barwnego preparatu impregnującego na bazie spoiwa alkidowego. Zaleca się zastosowanie impregnatu lazurującego HK Lasura 3w1 firmy Remmers, bądź krzemianowej farby do drewna Lignosil Color firmy Keim. Przed przystąpieniem do malowania przeprowadzić próby z doбором kolorystyki powłoki malarskiej

11. Oczyszczenie powierzchni dachówek

- dachówki historyczne, rozbiórkowe, ręcznie formowane oczyścić z nawarstwień przy użyciu prawy wodnej pod ciśnieniem wspomaganą roztworem HF, bądź preparatem na bazie fluorków. Preparat nanosić zgodnie z zaleceniami producenta

12. Zabezpieczenie powierzchni oczyszczonych dachówek

- oczyszczone oraz suche dachówki zabezpieczyć preparatem hydrofobizującym na bazie silanów i siloksanów. Zaleca się zastosowanie preparatu Funcosil SNL firmy Remmers. Preparat nanosić zgodnie z zaleceniami producenta.

13. Rekonstrukcja pokrycia dachu korpusu kościoła oraz kruchty

- w pracach należy zastosować dachówkę karpiówkę i gąsiorzy o formacie, barwie oraz zdobieniu zbliżonym do materiału pierwotnego - dachówka ręcznie formowana, żłobiona. Uwzględnić się zastosowanie dachówki rozbiórkowej o parametrach zbliżonych do dachówki historycznej.
- zamiennie przyjmuje się użycie dachówki karpiówki nowej, formowanej maszynowo o wymiarach i zdobieniu zbliżonym do dachówki historycznej. Celem poprawy plastyczności powierzchni dachu, zaleca się użycie dachówek w minimum dwóch odcieniach przyjętej kolorystyki.

- krycie dachówką należy wykonać w układzie podwójnym zwyczajnym -w łuskę. Rozstaw łąt – co 15 cm. Dachówki kłaść na zaprawie wapienno-cementowej modyfikowanej żywicą redyspergowalną - Aquafin 2K, lub zaprawą innego producenta charakteryzującą się zbliżonymi właściwościami. Uwzględnia się kładzenie dachówki na sucho, jedynie w obrębie kalenicy i okapu łączenia/styk dachówek należy doszczelnić przy użyciu taśm dekarских, bądź zaprawą.

-przy odtwarzaniu pokrycia dachu kościoła oraz kruchty wyklucza się użycie paroprzepuszczalnych foli, mat, bądź membran dachowych.