

Załącznik Nr 1  
do Uchwały Nr XXX/258/2010  
Rady Miejskiej w Lubniewicach  
z dnia 15 września 2010 r.

# **PLAN ODNOWY MIEJSCOWOŚCI LUBNIEWICE**



## **NA LATA 2010-2017**

Lubniewice, wrzesień 2010

## *Spis treści*

Wstęp.....	3
I. Charakterystyka miejscowości Lubniewice.....	5
II. Inwentaryzacja zasobów miejscowości.....	1
1. Główne walory rekreacyjne i turystyczne.....	5
2. Główne walory przyrodnicze Lubniewic oraz obszary i obiekty prawnie chronione..	1
2.1 Obszary chronionego krajobrazu.....	5
2.2 Rezerwaty przyrody.....	1
2.3 Zespół przyrodniczo-krajobrazowy „Uroczysko Lubniewsko”.....	6
2.4 Pomniki przyrody.....	1
2.5 Wody powierzchniowe.....	7
2.6 Wykaz obiektów zabytkowych i stanowisk archeologicznych.....	1
3. Wodociągi i kanalizacja.....	8
4. Gospodarka odpadami.....	1
5. Najważniejsze zadania inwestycyjne zrealizowane w Lubniewicach w latach 2004-2009.....	9
6. Infrastruktura społeczna.....	2
III. Ocena mocnych i słabych stron miejscowości.....	1
IV. Opis planowanych działań inwestycyjnych i przedsięwzięć aktywizujących społeczność lokalną.....	2
1. Harmonogram i opis planowanych do realizacji przedsięwzięć na lata 2010-2017....	2
2. Zarządzanie.....	8
3. Zgodność Planu Odnowy Miejscowości Lubniewice z innymi planami dotyczącymi rozwoju.....	3
	3
	5
	3
	7
	4
	2
	4
	6

## ***Wstęp***

Lubniewice to jedna z najpiękniejszych miejscowości turystycznych w województwie lubuskim. Mieszkańcy są dumni ze swojej miejscowości, chcą żyć w atrakcyjnym, ładnym i przyjaznym mieście. Poprawiając warunki swojego zamieszkania i rozwijając swoje miasto, nie chcą stracić nic z jego kameralności i uroku, a przy okazji zintegrować się – wspólnie działając.

Miasto nie jest bogate, trudno jest sfinansować wszystkie potrzebne mieszkańcom przedsięwzięcia, zatem jedna z dróg do poprawy jakości życia, jest pozyskiwanie funduszy zewnętrznych, w tym z Unii Europejskiej. W związku z czym władze lokalne opracowały Plan Odnowy Miejscowości Lubniewice.

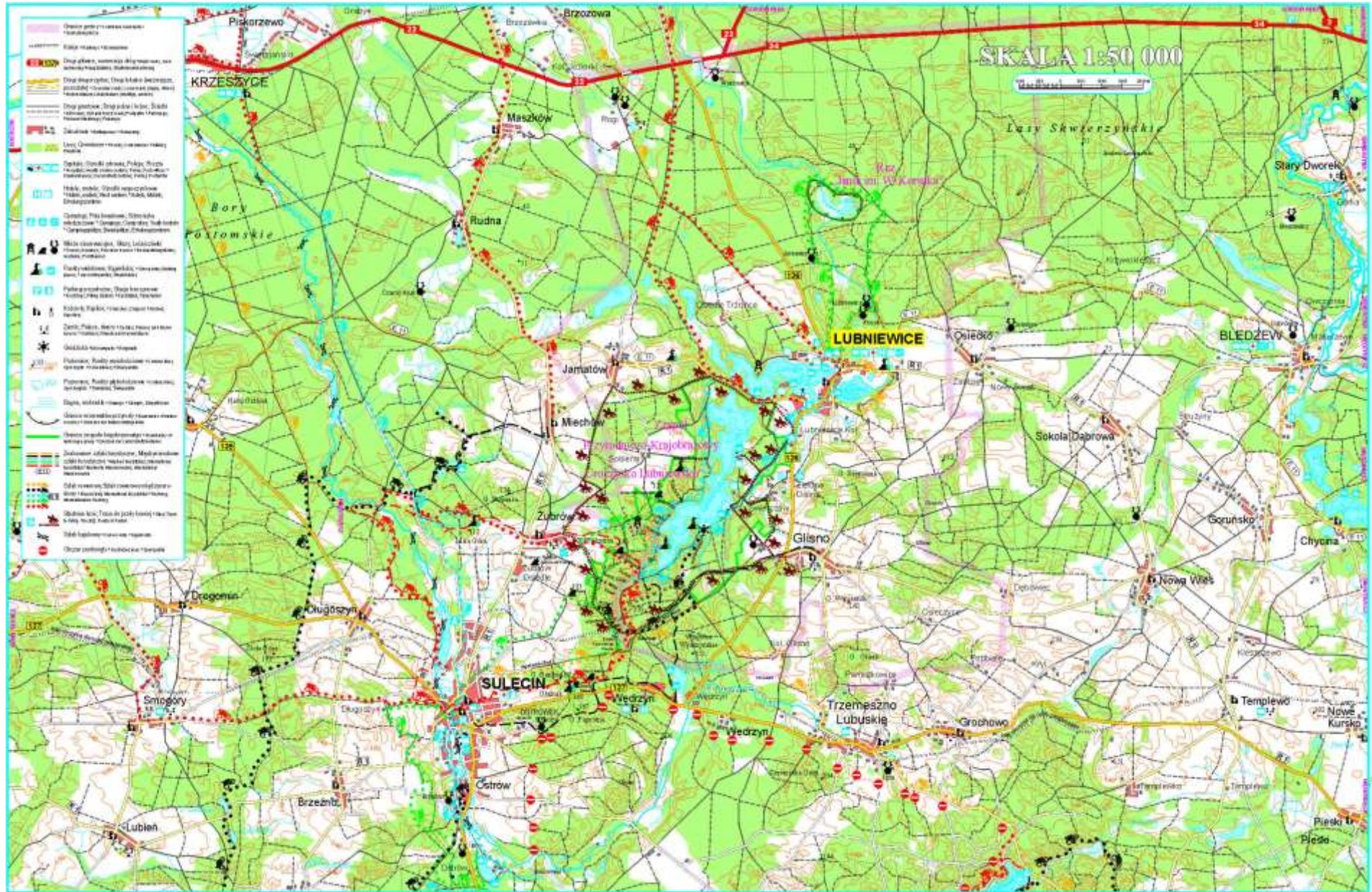
Plan Odnowy ma pobudzić mieszkańców do wspólnego działania na rzecz Lubniewic. Określa najważniejsze działania, które pomogą mieszkańcom rozwiązać problemy, pokonać bariery i osiągnąć stawiane cele. Proponowane przedsięwzięcia władze lokalne uznały za możliwe do zrealizowania, przy założeniu aktywności i zaangażowaniu mieszkańców.

*Plan Odnowy* ma być między innymi załącznikiem do projektów zgłaszanych w celu uzyskania pomocy finansowej w ramach działania „Odnowa i rozwój wsi”. Plan Odnowy Lubniewic dotyczy kilku najbliższych lat. W okresie tym podejmowane będą określone – z uwagi na zaplanowane cele i priorytety rozwojowe – działania inwestycyjne, a także inne o charakterze szkoleniowym czy rekreacyjno-wypoczynkowym. Podjęcie się realizacji danego zadania poprzedzone zostanie przygotowaniem niezbędnych opisów i uzasadnień realizacji zadania, opracowaniem zakresu rzeczowego, określeniem kosztów i terminów realizacji. Tak przygotowane i określone zadania będą przyjmowane poprzez uchwały Rady Miejskiej.

Opracowany Plan Odnowy Miejscowości Lubniewic wraz z opisem danego zadania stanowić będzie nierozdzielny załącznik składanego o dofinansowanie wniosku do różnych instytucji finansujących.

Program opracowała Grupa Odnowy miejscowości Lubniewice w składzie:

- Jan Walczak,
- Waldemar Gatzka,
- Izabela Ćwirko,
- Dawid Karzółewski.



## ***I. Charakterystyka miejscowości Lubniewice***

### **Położenie**

Lubniewice administracyjnie położone jest w województwie lubuskim, w powiecie sulęcińskim przy drodze wojewódzkiej nr 136 (Wędrzyn – Rogi). Odchodzi też stąd droga lokalna do Bledzewa i Skwierzyny.

Miasto rozłożone jest w wąskim pasie pomiędzy dwoma jeziorami Lubiąż i Krajnik

Miejscowość i jej otoczenie odznacza się wybitnymi walorami krajobrazowymi i kulturowymi. Skala, charakter i klimat urbanistyczny miejscowości warte są zachowania i utrzymania w niezmienionym stanie



### **Powierzchnia**

Powierzchnia geodezyjna miasta: 12,11 km<sup>2</sup>.

### **Ludność**

Stan ludności w mieście na dzień 31 sierpnia 2010 r.: **1976 osób** (w tym 955 mężczyzn, 1021 kobiety). Dzieci i młodzież do lat 18 stanowią 17,21% ludności miasta, tj. 340 osób.

### **Ważniejsze drogi**

- wojewódzkie:
  - nr 136 relacji: Wałdowice – Lubniewice – Glisno - Wędrzyn
- powiatowe:
  - F1295 relacji: Lubniewice – Bledzew - Skwierzyna,
  - F1297 relacji: Miechów - Lubniewice,
  - F1296 relacji: Osiedle Trzcince – Lubniewice,
  - F1273 relacji: droga przez Osiedle Świerczów,
  - F1272 relacji: Lubniewice – Glisno – Trzemeszno Lubuskie.

**Odległości miasta od:**

- ośrodków regionalnych:
  - Gorzowa Wielkopolskiego 38 km
  - Zielonej Góry 107 km
- ośrodków obsługi ponadlokalnej:
  - Międzyrzecz 38 km
  - Sulęcina 14 km
  - Skwierzyny 22 km
  - Kostrzyzna n/Odrą 50 km
  - Świecka 80 km
- ośrodków ponadwojewódzkich:
  - Poznania 130 km
  - Szczecina 118 km
  - Berlina 163 km

**Szlaki przebiegające przez miasto Lubniewice**

- piesze
  - **szlak niebieski:** Osiecko - Lubniewice – Glisno – Górski Młyn – Sobieraj - Jarnatów. Jest to szlak, który stanowi przedłużenie szlaku niebieskiego wojewódzkiego. Długość szlaku 21,1 km.
  - **szlak czerwony:** Lubniewice – Rezerwat Janie – Rogi – Jarnatów – Sobieraj – Żubrów (gmina Sulęcina). Szlak o długości 20,2 km, jest interesujący i miejscami bardzo trudny,
  - **szlak zielony:** Lubniewice UM – Rezerwat Janie – Lubniewice. Długość szlaku ok. 10,9 km,
  - **szlak żółty:** Jarnatów – Lubniewice – Pniewo. Długość szlaku ok. 11,5 km,
  - **szlak czarny:** Lubniewice (Stary Zamek – wokół Jeziora Krajnik) – Lubniewice UM. Długość szlaku ok. 4,8 km.
- rowerowe
  - **szlak niebieski:** dookoła jeziora Lubniewsko. Podobnie jak szlak pieszy jest łatwy i bardzo malowniczy. Łączna długość 13,9 km,
  - **Europejski Szlak Rowerowy R-1:** Miechów – Jarnatów – Lubniewice. Długość szlaku na terenie Gminy Lubniewice 10 km.

– konne

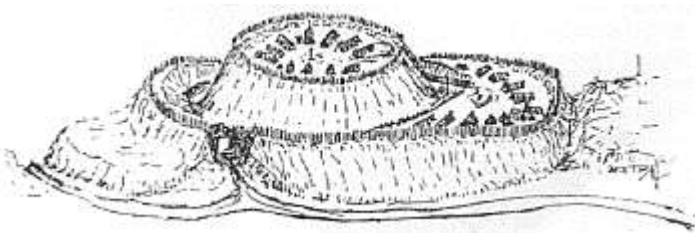
- Trasa ośrodka jeździeckiego „Ranczo Frontczaka”: trasa wzdłuż jeziora Lubniewsko. Długość szlaku ok. 5,3 km,
- Trasa ośrodka jeździeckiego „Master”: trasa wiedzie lasami sosnowymi Nadleśnictwa Lubniewice. Długość szlaku ok. 11,5 km.

### **Bezrobocie**

Stan bezrobocia w mieście (stan na maj 2010 r.) wynosił **122 osoby** (dane: Powiatowy Urząd Pracy Sulęcín), w tym: kobiety – 55 osób, mężczyźni – 67 osób.

### **Historia miejscowości**

Początki Lubniewic sięgają odległych, wczesnośredniowiecznych czasów kształtowania się osadnictwa słowiańskiego w tym rejonie kraju. Za Osiedlem Słowiańskim, koło boiska sportowego, na niewielkim, pofałdowanym płaskowyżu o długości 700 m i szerokości 100-230 m, w wyniku przeprowadzonych w 1963 r. badań powierzchniowych odkryto ślady po osadzie z czasów przedhistorycznych. Ratunkowe prace wykopaliskowe przeprowadzono tu w 1966 r. Przekopano wówczas obszar o powierzchni ok. 15 arów, w wyniku czego odkryto 45 jam zasobowych, palenisk i zarysy chat



ludności kultury łużyckiej z okresu wczesnej epoki żelaza, a także odkopano pozostałości dwóch prostokątnych chat z okresu rzymskiego. Według prof. J. Kostrzewskiego: „W Lubniewicach stwierdzono istnienie domów zagłębionych w ziemię, zbudowanych w niedużej odległości jeden od drugiego”. Najcenniejszym znaleziskiem z tej osady jest rzymska moneta z czasów Hadriana (drugie ćwierćwiecze II w. n.e.) wykonana z brązu z domieszką cyny, o średnicy 16 mm. Jedną z osad możliwe, że gród obronny, usytuowana była na terenie tzw. „Księżej Wyspie” na jeziorze Lubniewickim, a druga o charakterze otwartym na wzgórzu przy drodze prowadzącej z Lubniewic do Sulęcína. Od połowy X wieku teren, na którym położone są Lubniewice znalazły się w granicach Państwa Polskiego i Ziemi Lubuskiej, ze stolicą w zaodrzańskim Lubuszu. Tu w 1124/25 roku, za przyczyną Bolesława Krzywoustego założone zostało biskupstwo lubuskie podległe metropolii gnieźnieńskiej. Do połowy XIII wieku Ziemia Lubuska włączona na mocy testamentu Bolesława Krzywoustego w dzielnicę śląską, pozostawała pod bezpośrednim władztwem Henryka Brodatego i Henryka Pobożnego.

W latach 1249-1252 na skutek ekspansji księstwa brandenburskiego i skłócenia się książąt śląskich, ziemia ta wraz z Lubniewicami przejęta została przez margrabiów brandenburskich i włączona w granice ich księstwa. Od XIV wieku teren Ziemi Lubuskiej, na wschód od Odry, to jest obszar pokrywający się z późniejszymi powiatami ślubickim i sulęcińskim, zaczęto określać mianem Ziemi Torzymskiej (Land Slernberg), przy czym stolicą krainy od XIV do XIX w. pozostawało Ośno Lubuskie.

Najstarsza wzmianka o Lubniewicach jest zawarta w dokumencie Księcia Przemysława II, pochodzi ona z 25 kwietnia 1287 roku, dotyczy klasztoru w Zemsku, jego Świadkiem był pleban in Lubniewiz.



Początki istnienia dzisiejszych Lubniewic wiążą się z powstaniem zamku warownego, który wznosił się na przesmyku jeziornym - między jeziorami Lubiąż i Krajnik. Obok niego powstała osada. Czy w tym okresie istniał w Lubniewicach kościół? Nie wiadomo. Według Rachela, niemieckiego historyka, na murach kościoła miała znajdować się data 1258 r., z czego by wynikało, że parafia w Lubniewicach mogła istnieć już w pierwszej połowie XIII wieku. Nie wiadomo jednak, czy autor odczytał ową datę prawidłowo, bowiem przez innych historyków fakt ten nie został odnotowany. Ponadto mury zachowanej do dziś budowli, są bez wątpienia późniejsze, a więc data mogła być jedynie przeniesieniem i utrwaleniem tradycji. Formy kościoła, charakterystyczne dla form miejskich, zdają się świadczyć o tym, iż został on



zbudowany w okresie kształtowania się miejskiego charakteru osady, czy też lokacji miasta. Dokument lokacyjny dla Lubniewic niestety jednak nie jest znany, stąd nie wiadomo dokładnie kiedy rangę miasta otrzymały. W materiałach źródłowych nazwa miejscowości

(Königswalde) pojawiła się dopiero 21 lutego 1322 roku, w dokumencie podpisanym przez księcia śląsko-głogowskiego Henryka, który przekazał leżący nieopodal Sulęcín zakonowi Joannitów. Jednym ze świadków układu był ówczesny właściciel Lubniewic Jan de Sunnenwalde. Określenie miejscowości jako miasto, znane jest z kolei dopiero z dokumentu z 1336 roku, określającego granice terytorium podległego wójtostwu w Ośnie. W dokumencie

tym, wymieniającym zamki i miasta które miały się znaleźć w zasięgu administracji wójtostwa ośnieńskiego, wymieniono również Städtchen Königswalde (czyli „miasto Lubniewice”), z czego wynika, iż w tym czasie miasto już istniało. Do 1352 roku było ono własnością rycerza Sunneuwalde.

10 listopada 1352 r. Margraf Ludwik nadał zamek w Lubniewicach wójtowi Ośna, Hanselinowi von Waldow, przedstawicielowi jednego z najstarszych niemieckich rodów szlacheckich, wywodzącego się z okolic Miśni. Lubniewickie dobra pozostały w rękach tej rodziny do 1945 r. W XIV wieku Lubniewice były twierdzą na pograniczu Nowej Marchii i Polski. W XIV i XV wieku miasteczko było wymieniane wielokrotnie obok innych miast nowomarchijskich i torzyskich. W patentach lennych Waldowów z 1477, 1515 i 1565 r. wymienia się także Pniewo i Glisno.

W ukształtowaniu w XIV i XV w. planie miasta, który ma kształt wrzeciona, położonego na przesmyku między dwoma dużymi jeziorami, centralną część zajął obszerny prostokątny Rynek, w którego zachodniej części usytuowany został kościół. Po wschodniej stronie kościoła istniała najprawdopodobniej zabudowa z nim związana, mieszkanie proboszcza i zapewne szkoła, a na terenie budowli zwyczajem średniowiecznym usytuowany był cmentarz. Siedziba rodziny von Waldow

wzniesiona jak wynika ze źródeł już w XIV w., usytuowana była najprawdopodobniej na miejscu zachowanego do dziś zamku, którego mury zbudowano od podstaw na początku XIX wieku. Mury obecnego kościoła zaczęto wznosić najpewniej z fundacji rodziny von Waldow, a więc w 2



połowie XIV w. W ciągu następnego piętnastego stulecia, w latach 1429-1433, Lubniewice, podobnie jak teren całej ziemi lubuskiej, zostały zniszczone przez wojska husyckie. Niewykluczone, że wtedy również zniszczony został kościół, bowiem część jego substancji (prezbiterium i zakrystia) wzniesiono w formach charakterystycznych dla XV wieku.

W latach trzydziestych XVI wieku na terenie Brandenburgii rozpoczął się ruch reformatorski, w wyniku czego w 1535 roku, nastąpiła zmiana wyznania z katolickiego na protestanckie. Majątki należące do kościołów uległy sekularyzacji, a miejsce proboszczów zajęli pastory. W 1590 roku biskupstwo lubuskie zostało rozwiązane a kościół w Lubniewicach przekazany Synodowi w Ośnie. W okresie tym wymienione zostały najprawdopodobniej wnętrza, bowiem z tego czasu nie przetrwały żadne elementy.

Dla mieszkańców miasta był to wiek bardzo niepomyślny. Już na samym jego początku w 1612 roku Lubniewice zostały zniszczone przez pożar który je niemal doszczętnie



spalił. Ucierpiał też kościół, a zwłaszcza jego średniowieczna wieża, którą wówczas rozebrano i zbudowano nową drewnianą, odsuniętą od korpusu. Zachodnią elewację korpusu przelicowano i wzniesiono na szczyt. Po raz drugi tego rodzaju kataklizm napotkał miasto w 1637/38 roku. Wtedy zapewne spaliła

się plebania, bowiem w przekazach źródłowych mówi się o spaleniu ksiąg kościelnych. W 10 lat później palił się też kościół, lecz rozmiary zniszczeń są nieznane. Odbudowę podjęli mieszkańcy i rodzina von Waldow w 1664 roku. Prace ciągnęły się zapewne do końca XVII w., gdyż z tego czasu pochodzi część wyposażenia świątyni. W okresie tym nastąpiła wymiana sklepień w nawie głównej i prezbiterium z ceglanych na drewniane koleby. W nawach bocznych wbudowano, wykuwając jednocześnie kilka małych okienek w celu oświetlenia wnętrza pod emporami. Wtedy również założono nowe tynki we wnętrzu i otynkowano elewacje, o czym świadczą pozostałości tynków na murach zewnętrznych.

W 1653 r. Waldowowie zostawili Lubniewice u polskiego szlachcica Achacego Taszyckiego, wcześniej pierwszego urzędnika sprawującego nadzór techniczny nad kopalnią soli w Bochni, zwolennika nowinek reformackich. Po 1658 r. pojawili się w Lubniewicach arianie (Bracia Polscy) z ośrodka w Bobowicku pod Międzyrzeczem, którzy znaleźli opiekuna w osobie A. Taszyckiego. Bracia Polscy byli zwolennikami najbardziej radykalnego odłamu reformacji, wyodrębnionego w latach 1562-1565 z grupy polskich kalwinów w oddzielną grupę wyznaniową. W 1678 r. opodal starej osady założono Nowe Miasto, w którym osiedlili się arianie z Polski i Śląska. Rejestry z tamtych lat notują polskie nazwiska: Maniowscy, Szaniewiczzy, Gładowscy.



Nieduża osada stała się centrum wspólnoty arian polskich na emigracji. Ich duchowym przywódcą (ministrem zboru) był w latach 1696-1725 Samuel Crell pochodzący z

Kluczborka, wybitny teolog ariański. Na pamiątkę tamtych lat jeden z parków nazwano Parkiem Ariańskim, a jedną z ulic ulicą Ariańską. W roku 1698 Achacy Taszycki zrezygnował z dzierżawy na rzecz barona von Schmettau, spowinowaconego z von Waldowami. Nowe Miasto przeznaczono dla kolonistów - tkaczy z Polski i w 1708 r. włączono je w granice miasta Lubniewice. Waldowowie wykupili majątek w 1738 r. Po śmierci Taszyckiego w 1713 r. arianie się rozproszyli. W 1718 ich kolonia w Lubniewicach liczyła zaledwie 20 osób. Wkrótce i oni opuścili miasteczko.

Lubniewice było wielokrotnie niszczone przez działania wojenne: 1628, 1633, 1637/38, w latach wojny 30-letniej oraz przez pożary w latach 1612, 1637/38, 1758, 1791, 1823 i 1833. W 1750 r. w pobliżu Lubniewic odkryte zostały złoża ałunu, minerału wykorzystywanego do barwienia tkanin i do wyprawiania skór. Rok później Adolf Fridrich von Waldow otrzymał od króla pruskiego zezwolenie na uruchomienie kopalni ałunu. Działała ona tylko osiem lat, gdyż zniszczył ją pożar. Wtedy Adolf von Waldow założył fabrykę sukienniczą. Ludność Lubniewic trudniła się rzemiosłem, rolnictwem, hodowlą. W XVIII w. i w I połowie XIX w. rozwijało się sukiennictwo, w połowie XIX wieku - folusz (produkcja filcu), przędzenie jedwabiu, uprawa chmielu. W 1808 r. Lubniewice otrzymały pełne prawa miejskie, a w 1912 połączenie kolejowe Gorzów - Sulęcín. Tory kolejowe zostały rozebrane po 1945 r.



Königsvalde im Sternberger Land: Kircheninneres

W połowie XIX wieku Edward von Waldow przyjął drugi człon nazwiska Reitzenstein i zjednoczył herby obu rodów. W 1873 r. posiadłość lubniewicka przeszła na jedynego syna - Carla von Waldow und Reitzenstein. W tym czasie majątek lubniewicki liczył ok. 3500 mórg, czyli 6250 ha (2 folwarki, 2 młyny, papiernia, cegielnia). Na początku XIX wieku na

miejscu „Białego Zamku” wystawiono trzykondygnacyjną basztę, dziś już nie istniejącą.

Lubniewice były zawsze miastem prywatnym, władzę sprawował tu burmistrz i dwóch radnych wyznaczonych przez właściciela. W 1808 r. Lubniewice uzyskały pełne prawa na mocy wydanej przez rząd pruski tzw. nowej ordynacji miejskiej, która ograniczała prawa właścicieli miast.

W 1793 r. prawdopodobnie na miejscu średniowiecznego zamku zbudowano tzw. Stary Zamek (obecnie w rekonstrukcji). Z końca XVIII wieku pochodzi stylowa chata o

konstrukcji szkieletowej, w której po odnowieniu mieści się księgarnia. Z XIX wieku i z początków XX wieku pochodzi większość domów mieszkalnych przy ul. Gorzowskiej i Zamkowej, przeważnie szachulcowych. W połowie XVIII w. Lubniewice liczyły 850 mieszkańców, w 1890 r. - 1600 a w 1939 r. - 1344 mieszkańców. Pod koniec XIX wieku osiedlili się w Lubniewicach Polacy (1890 - 140 osób), którzy w 1931 r. wybudowali kościół katolicki na terenie obecnego cmentarza przy ul. Świerczewskiego. Rozebrano go w latach 70-tych.

Po 1945 r. Lubniewice zostały zakwalifikowane do wsi. Wypoczynkowe walory Lubniewic odkryto dopiero na przełomie lat 40 i 50-tych. Dużą w tym zasługą Henryka Stawskiego, działacza społecznego z wojewódzkiej Zielonej Góry, później członka Rady Państwa. Jako pierwsi swoje domki campingowe w kształcie beczek postawili tu zielonogórcy rzemieślnicy. Pałac zmieniono na dom wczasowy „Zamek” Funduszu



Wczasów Pracowniczych, wzdłuż brzegów wybudowano ośrodki wypoczynkowe. Wtedy zaczęto nazywać Lubniewice Perłą Ziemi Lubuskiej. Na początku lat 90-tych miejscowość skanalizowano i odrestaurowano.



Wczasów Pracowniczych, wzdłuż brzegów wybudowano ośrodki wypoczynkowe. Wtedy zaczęto nazywać Lubniewice Perłą Ziemi Lubuskiej. Na początku lat 90-tych miejscowość skanalizowano i odrestaurowano.

Działania władz gminy, jak również praca mieszkańców w kierunku poprawienia wizerunku Lubniewic oraz warunków turystycznych i wyeksponowania walorów naturalnych terenu spowodowały, że w 1994 r. gmina otrzymała tytuł „Najbardziej Ekologicznej Gminy Polski” zdobyty w konkursie zorganizowanym przez Radę Ekologiczną przy Prezydencie RP, a 1 stycznia 1995 r. Lubniewice odzyskały prawa miejskie, stając się

jednocześnie jednym z najmniejszych miast w Polsce. Również w 1994 r. przebudowano rynek, a 24 września 1999 r. odsłonięto Fontannę Dobrego Sąsiedztwa, którą ufundowały polskie miasta: Lubniewice, Sulęcín i Gorzów Wlkp. oraz niemiecka gmina Schönaiche, byli mieszkańcy Lubniewic i współcześni goście z Niemiec. U jej szczytu stoi naturalnej wielkości panienka z lubniewickiego herbu trzymająca w rękach dorodne złote jabłka. Autorem rzeźby jest Kazimierz Krewniak, artysta rzeźbiarz z Krakowa.

Stare fotografie Lubniewic:



Königswalde / Neumark



Blick aus Königswalde i. N.M.



Königswalde von Bahnhof mit See



Königswalde i. N.M.



Schule in Königswalde  
N.M.



Gross Königswalde  
N.M.

Handwritten text on the postcard, including a date and a message.



Gross aus Königswalde i. Neumark



Königswalde, N.-M.      Blick von Kottbus



Königswalde, N.-M.  
Blick von Kottbus



## ***II. Inwentaryzacja zasobów miejscowości***

### ***1. Głównie walory rekreacyjne i turystyczne***

Pod względem turystyczno-krajoznawczym Lubniewice wraz z okolicami należą do jednych z najciekawszych zakątków Ziemi Lubuskiej. Istniejące kompleksy jezior i lasów, walory wypoczynkowe, łagodny mikroklimat z korzystnymi warunkami solarnymi uczyniły z Lubniewic piękną i bardzo popularną miejscowość letniskową, licznie odwiedzaną przez turystów krajowych i zagranicznych.

Niewątpliwie głównym atutem Lubniewic są jeziora, nad którymi znajdują się zadbane plaże oraz strzeżone kąpieliska dla dzieci i dorosłych. W okresie lata czynne są wypożyczalnie sprzętu wodnego – kajaki, rowery wodne, łodzie wiosłowe, żaglówki.



Na jedynej rzece w gminie można uprawiać spływ kajakowy, który ze względu na liczne przeszkody należy do bardzo trudnych, ale cechuje się bardzo dużą atrakcyjnością.

Oprócz sportów wodnych można również uprawiać biegi w terenie, tenis ziemny, triathlon, wycieczki rowerowe, Nordic Walking. Natomiast w nowoczesnej hali sportowej koszykówkę, piłkę ręczną i nożną, siatkówkę, badminton, tenis stołowy, bilard, dla siłaczy dostępna jest siłownia.

Największą atrakcją są dwa Ośrodki Jeździeckie w Lubniewicach. Oferta jest wszechstronna: można uczyć się jazdy na koniu pod kierunkiem instruktorów, można uczestniczyć we wspólnych krótkich spacerach na koniach, można zapisać się na dłuższy rajd. Dla wygodnych pozostają przejażdżki bryczkami latem i saniami zimą. W końcu października i na początku listopada organizowane są bardzo atrakcyjne polowania na lisa, czyli tzw. Hubertusy.

Wokół jezior znajdują się leśne pola biwakowe oraz doskonałe miejsca na zorganizowanie obozowiska. Lubniewickie jeziora to raj dla wędkarzy, którzy wyławiają stąd największe i najciekawsze okazy, m.in. sandacze, szczupaki, okonie, płocie, sumy, węgorze, liny, karpie, leszcze, amury. Dowodem coraz lepszego stanu ilościowego ryb są organizowane zawody wędkarskie. Cykliczną imprezą są otwarte zawody o Puchar Burmistrza Lubniewic. W okresie jesieni magnesem przyciągającym ludzi, szczególnie z głębi kraju są grzyby, obficie rosnące w tutejszych lasach (kurki, prawdziwki, maślaki,

podgrzybki, kozaki) oraz owoce lasu (borówki, jeżyny, jagody). Wypoczywający mogą korzystać z licznych wycieczek po najbliższej okolicy wytyczonymi szlakami turystycznymi pieszymi i rowerowymi, jak również po całej Ziemi Lubuskiej. Ze względu na bliskość przejść granicznych mogą też urządzać wycieczki do Frankfurtu i Berlina.

Na tych, których pasją jest natura czeka 51,85 ha rezerwatu błotnego „Janie” oraz 1406,46 ha zespołu przyrodniczo-krajobrazowego „Uroczysko Lubniewsko”. Można tu spotkać rzadkie okazy flory i fauny, oraz niespotykane pofałdowania terenowe z licznymi jarami i strumieniami. Piękne, malownicze widoki tego regionu, szczególnie w okresie lata i złotej jesieni, można obserwować z kilku punktów widokowych.

Okolice Lubniewic, ze względu na charakterystyczne ukształtowanie i rzeźbę terenu doskonale nadają się do uprawiania różnych form biegów terenowych. Od lat odbywają się tu ważne imprezy biegaczy przełajowych i biegających na orientację. W 1992 roku odbyły się tutaj Mistrzostwa Polski, a rok później Grand Prix Polonia-93. Ranga tych imprez świadczy o bardzo dużej atrakcyjności terenów Lubniewic oraz istniejącej bazie potrzebnej do zorganizowania tej rangi imprez. Ponadto tereny te posiadają opracowane mapy z kierunkami tras biegowych, które w przyszłości mogą służyć do szkolenia młodych adeptów biegania na orientację. Wszyscy amatorzy biegania mogą korzystać ze ścieżek biegowych wytyczonych przy jeziorze Lubiąż lub biegać drogami leśnymi w otoczeniu przyrody i ciszy.

Gmina Lubniewice jest laureatem wielu krajowych konkursów w tym na Mistrza Gospodarności na najbardziej ekologiczną miejscowość w kraju za 1994 rok. Gmina za swoje walory turystyczne, ciekawą ofertę wypoczynkową oraz niekonwencjonalne formy ich promocji została zakwalifikowana do 1 ligi najprężniejszych w kraju i walczy o palmę pierwszeństwa w tym konkursie. Zwycięzca w Rankingu Gmin Turystycznych „Gazety Lubuskiej” w 1998 roku. W 2002 roku w rankingu „Złota Setka Samorządów” dla najbardziej aktywnych i najwięcej inwestujących gmin w Polsce wg tygodnika „Wprost” Lubniewice uplasowały się na 16 miejscu. W rankingu inwestycyjnym samorządów 2002-2004 według Pisma Samorządu Terytorialnego WSPÓLNOTA miasto Lubniewice zajęło VIII miejsce w grupie małych miast.

## ***2. Główne walory przyrodnicze Lubniewic oraz obszary i obiekty prawnie chronione***

Środowisko przyrodnicze charakteryzuje się wysokimi wartościami i walorami potwierdzonymi wprowadzeniem szczególnych form ochrony o znaczeniu ponadlokalnym. Lubniewice położone jest w obszarze Pojezierza Lubuskiego. Powoduje to duże zróżnicowanie cech środowiska przyrodniczego. W gminie występują obszary wartościowe

przyrodniczo. Dominują obszary w rzeźbie falistej przy znacznym udziale obszarów pagórkowato-falistych.

Walory te i wartości wynikają z następujących cech środowiska przyrodniczego:

- sieci hydrograficznej z występowaniem jezior o powierzchni powyżej 50 ha,
- dużych deniwelacji w obszarach o rzeźbie falisto-pagórkowatej,
- wysokiej lesistości,
- zróżnicowania ekosystemów wodnych i leśnych,
- występowania zabudowy o wartościach historyczo-architektonicznych w malowniczym krajobrazie.

Wartości i walory środowiska przyrodniczego Lubniewic oraz całej gminy potwierdzone zostały badaniami i ustanowieniem obszarów ochrony przyrody i ochrony konserwatorskiej. Znaczne obszary gminy przydatne są dla turystyki i agroturystyki.

### **2.1 Obszary chronionego krajobrazu**

Ze względu na szczególne elementy przyrodnicze oraz walory estetyczne krajobrazu, Uchwałą Wojewódzkiej Rady Narodowej w Gorzowie Wlkp. z grudnia 1984 roku, dla województwa gorzowskiego utworzono 9 obszarów chronionego krajobrazu, wśród których jeden w Gminie Lubniewice o nazwie „Jeziora Lubniewickie” (Śmierzchalski 1988). Obszar ten obejmuje powierzchnię 6935 ha, na co składają się:

➤ grunty orne	2903 ha
➤ lasy	3187 ha
➤ wody	545 ha

Na obszarze tym występuje niewielkie uprzemysłowienie i zurbanizowanie, a przeważająca gospodarka typu rolno-leśnego i rzemiosło nie powoduje ujemnych skutków w funkcjonowaniu tutejszych zasobów przyrody.

Ze względu na piękne jeziora, o bardzo urozmaiconej linii brzegowej oraz otaczające je lasy, jak też czyste powietrze, obszar ten powinien stanowić ważną funkcję rekreacyjną dla wypoczywających turystów i wczasowiczów. Powinien też być kierunkiem dla przyszłościowego rozwoju Lubniewic.

Do najważniejszych obiektów podlegających ochronie w gminie Lubniewice należy wymienić: buk zwyczajny – 7 szt., dąb szypułkowy - 6 szt., jesion wyniosły – 4 szt., wiąz szypułkowy, grab pospolity, lipa drobnolistna, klon jawor, świerk pospolity, 2 głązy

narzutowe, 3 gniazda orła bielika oraz stanowisko bluszczu pospolitego na powierzchni 2 ha (30 kwitnących egzemplarzy).

## **2.2 Rezerваты przyrody**

W gminie Lubniewice znajduje się jeden rezerwat ścisły „Janie im. Włodzimierza Korsaka”, o powierzchni 51,85 ha. Znajduje się on w Leśnictwie Lubniewice. Utworzony został w 1984 roku (M.P. 15/84) w celu zachowania zespołów roślinnych na zarastającym jeziorze Janowiec.



Ochroną objęto położone na sandrze płytkie i wąskie jezioro Janowiec pochodzenia polodowcowego, rozległe bagno powstałe w procesie zarastania jeziora oraz pas lasu (otulina) będącego najstarszą częścią basenu pojeziernego, w skład którego wchodzi: olsza czarna, sosna pospolita, kilka wiekowych lip. Na bagnie otaczającym jezioro rosną turzyce bagienne, pospolite i sztywne. Ma tu swoje siedlisko także trzcina pospolita, pałka szerokolistna, pokrzywa dwupienna i śledziennica skrytolistna. Obficie występują tu także ptaki wodne i wodnoblotne, m.in. łabędzie nieme, kaczki krzyżówki i głowienki, perkozy, łyski, kszuki, czajki, brodźce. Przylatuje tu również gęś gęgawa i żuraw, a z ptaków drapieżnych: błotniak stawowy, myszołów zwyczajny i kania czarna.

Rezerwat nosi imię Włodzimierza Korsaka (1886-1973) pisarza, myśliwego i pioniera ochrony przyrody, który od 1946 r. mieszkał w Gorzowie, a wszystkie lata spędził w Lubniewicach. Tu napisał ostatnią książkę „*Las mi powiedział*” (1968).

### **2.3 Zespół przyrodniczo-krajobrazowy „Uroczysko Lubniewsko”**

W 1991 roku Rada Gminy w Lubniewicach w celu ochrony wyjątkowo cennych fragmentów krajobrazu naturalnego i kulturowego oraz dla zachowania jego wartości przyrodniczych i estetycznych podjęła uchwałę o utworzeniu zespołu przyrodniczo-krajobrazowego o nazwie „Uroczysko Lubniewsko”. Pełna dokumentacja techniczna uzasadniająca utworzenie zespołu przyrodniczo-krajobrazowego została opracowana przez Wydział Ochrony Środowiska LUW w Gorzowie Wlkp.

Omawiany obiekt położony jest w gminie Lubniewice w obrębie ewidencyjnym Jarnatów i Glisno oraz w gminie Sulęcín, w obrębie ewidencyjnym Żubrów. Część projektowanego zespołu w chwili obecnej znajduje się w obszarze chronionego krajobrazu pod nazwą „Jeziora Lubniewickie”. Zespół oparty jest na jeziorze Lubniewsko wraz z otaczającymi je lasami i gruntami rolnymi.

Granice zespołu przebiegają wzdłuż dróg publicznych lub leśnych oraz granicami gruntów rolnych. Łączna długość granic wynosi 24,250 km. Najbliższa odległość granicy od brzegów jeziora na północy wynosi 70 m, a największa na południowym zachodzie – około 2100 m. Lasy masowego wypoczynku wyznaczone zostały wokół jeziora Lubniewsko oraz obejmują wszystkie znajdujące się tam ośrodki wypoczynkowe.

Duże obszary pozostawione są naturalnej przyrodzie, która sama reguluje wegetację, cała gospodarka leśna na omawianym obszarze ma się jedynie sprowadzać do wykonywania zabiegów pielęgnacyjnych, hodowlanych oraz ograniczenia stosowania środków chemicznych, jak też wykonywania polowań na zwierzynę łowną.

Jedną z cech wyróżniających okolice jeziora Lubniewsko jest piękny krajobraz, który przyciąga liczne rzesze turystów i inwestorów nowych ośrodków wypoczynku, pobytu i rekreacji. Zgodnie z opracowanym planem, terenem przeznaczonym do intensywnego zagospodarowania turystycznego są lasy masowego wypoczynku w strefie ośrodków wypoczynkowych i wąski pas lasów wokół jeziora służący do spacerów wczasowiczom i turystom. Olbrzymia mozaika gleb sprawia, że szata roślinna jest tutaj silnie zróżnicowana. Rośnie tu ok. 300 gatunków roślin, z czego 15 podlega ścisłej ochronie (m.in. rosiczka, cis). Na uwagę zasługuje obecność wielu okazów drzew pomnikowych. Do najciekawszych ptaków należą: orzeł bielik, bocian czarny, kania czarna, rybołów, żuraw, zimorodek, perkoz.

Licznie występuje zwierzyna płowa: dziki, sarny, jelenie, daniela, borsuki, wydry, lisy, jeże i wiele innych drobnych gryzoni. W niedalekiej przyszłości dla ochrony ptactwa wodnego planuje się zamknąć część jeziora i stworzyć strefę ciszy.

Jezioro Lubniewsko stanowi jedno z najatrakcyjniejszych miejsc turystycznych Pojezierza Lubuskiego. W najgłębszym miejscu ma 15,1 m, ale przy jego wypłyconych północno-wschodnich brzegach powstały wspaniałe kąpieliska. Jezioro jest niezwykle atrakcyjne dla wędkarzy i kajakarzy. Wokół jeziora prowadzi niebieski szlak turystyczny, który w 80 % pokrywa się z granicami lasów masowego wypoczynku. Po stronie północno-zachodniej jeziora wyznaczona została ścieżka do jazdy konnej. W obrębie zespołu wyznaczono też dwa punkty widokowe. Z wyżej położonych terenów spływają do jeziora leśne potoki i ciek, głównie wąwozami. Woda w większości strumieni ma również I klasę



czystości i posiada parametry wody pitnej.

Poprzez uroczysko biegnie stary nasyp kolejowy – pozostałość po kolei przebiegającej tędy jeszcze przed 58 laty. Dziś stanowi on znakomitą trasę rowerową, a dzięki licznym wiaduktom i innym obiektom pokolejowym jest niezwykłą atrakcją dla miłośników kolei.

Po południowo-wschodniej stronie jeziora Lubniewsko znajduje się dobrze zachowana część ziemna grodziska słowiańskiego z VII w. W okresie międzywojennym oraz w latach 50-tych i 60-tych prowadzone tu były badania archeologiczne. Odkryto dwa poziomy

osadnicze: pierwszy z czasów pogańskich i plemiennych, drugi z XIV/XV w. Znaleziono m.in. skorupy ceramiczne, przedmioty żelazne, kości zwierząt domowych i dzikich. Grodzisko obejmowało majdan, wały i półkoliście zarysowane podgrodzie od strony południowej. Miejscowa ludność nazywała to miejsce „Wendenschanze”, czyli szaniec Wenedów, plemienia słowiańskiego, które zasiedlało te strony.

#### **2.4 Pomniki przyrody**

Pod tym określeniem rozumiemy godne ochrony pojedyncze twory przyrody lub ich skupiska na niewielkiej powierzchni pod postacią żywą (sędziwe drzewa rosnące pojedynczo, w grupach lub w alejach, stanowiska chronionej flory i fauny) lub nieożywioną (odkrytki geologiczne, głązy narzutowe oraz ciekawe skały), które mają szczególną wartość naukową, kulturową, historyczną, pamiątkową, krajobrazową.

Zgodnie z Rozporządzeniem Nr 14 Wojewody Lubuskiego z dnia 28 lutego 2006 r. w sprawie ustalenia pomników przyrody, na terenach miejskich znajdują się następujące zatwierdzone pomniki przyrody:

- dąb szypułkowy (*Quercus robur*) – wysokość 27 m, obwód pnia 520 cm,
- dąb szypułkowy (*Quercus robur*) – wysokość 25 m, obwód pnia 500 cm.

Są to okazy charakteryzujące się dobrym stanem zdrowotnym, odpowiednio zabezpieczone i oznakowane.



W grupie zatwierdzonych pomników przyrody powinny znaleźć się okazy drzew pomnikowych (buki, dęby, lipy, robinie, jodła jednobarwna), znajdujące się na terenie zespołu przyrodniczo-krajobrazowego „Uroczysko Lubniewsko”. Byłoby wielką stratą, gdyby te wspaniałe cuda natury pozostały niezauważone i nie oznakowane jako pomniki, a co gorsze zniszczone przez ludzi obojętnych na piękno przyrody.

## 2.5 Wody powierzchniowe

Z wód powierzchniowych leżących w granicach aglomeracji Lubniewic należy wymienić: ciek wodny – Lubniewkę, jeziora – Lubiąż, Krajnik, Śmierdzące oraz wiele mniejszych jezior wytopiskowych tzw. „oczek”. Stanowią one zasadniczy element krajobrazowy omawianego obszaru.

Mniejsze ciek wodne mają przebieg uzależniony od jednego zagłębienia bezodpływowego do drugiego. W większości są one regulowane przez człowieka, który usiłował i usiłuje osuszyć liczne oczka, torfowiska oraz podmokłe łąki. Dominującym ciekami całej sieci wodnej omawianego obszaru jest **Lubniewka (Lubna)**, długości ok. 27 km. Lubniewka jako ciek typu nizinnego charakteryzuje się bardzo wyrównanym reżymem wodnym. Zawdzięcza to jeziorom Lubniewsko, Lubiąż i Krajnik, które odgrywają rolę zbiorników retencyjnych.

Ogromny wpływ na retencję wód Lubniewki ma działalność człowieka, który wykorzystując spadek rynny między jeziorami Lubiąż i Krajnik oraz poniżej jeziora Krajnik



zbudował trzy jazy o wysokości 2,8 m, 1,5 m i 1,0 m. W przeszłości spiętrzenia wody wykorzystywano do napędu kół młyńskich (niegdyś w pobliżu Lubniewic były trzy młyny). Dzisiaj wykorzystuje się je do regulacji wody w dolinie Lubniewki. Maksymalny przepływ wód przy otwartym jazie wynosi około 12,8m<sup>3</sup>/sek. Średni przepływ przy zamkniętych jazach

wynosi 0,7 m<sup>3</sup>/sek. Dla utrzymania prawidłowej gospodarki wodnej powinien on wynosić 0,4 m<sup>3</sup>/sek., wówczas stan wód utrzymywać się będzie na jednakowym poziomie.

Kolejnym czynnikiem regulującym stan wód Lubniewki jest szata roślin w postaci ogromnych kompleksów leśnych, przez które przepływa.

Badania jakości wód Lubniewki prowadzone były w 2000 rok w miejscowości Rudnica – w 5,2 km biegu rzeki. Rzeka ta stanowi odbiornik ścieków z mechaniczno-biologicznej oczyszczalni w Lubniewicach. Stan czystości rzeki Lubniewki w poszczególnych grupach wskaźników przedstawiono w tabeli nr 1.

**Tabela nr 1. Ocena stanu czystości rzeki Lubniewki w 2000 r. w poszczególnych grupach wskaźników – na podstawie badań wykonanych w ramach monitoringu regionalnego**

Nazwa rzeki	Związki organiczne	Zasolenie	Zawiesina ogólna	Substancje biogenne	Metale Ciężkie	Substancje specyficzne	Stan biologiczny	Stan sanitarny	Ocena ogólna
Lubniewka	II	I	I	II	I	I	II	III	III

Źródło: Wojewódzki Inspektorat Ochrony Środowiska w Zielonej Górze: *Stan środowiska w województwie lubuskim w 2000 roku*. Biblioteka Monitoringu Środowiska, Zielona Góra – Gorzów Wielkopolski. 2001, str. 59

Warto podkreślić, że o zaliczeniu wód Lubniewki do III klasy czystości decyduje jedynie nienajlepszy stan sanitarny rzeki, wiążący się z wykorzystaniem jej jako odbiornika ścieków. Pozostałe wskaźniki kształtując się na poziomie I-II klasy świadczą korzystnie o czystości wód Lubniewki. Niemniej po zmodernizowaniu oczyszczalni ścieków w Lubniewicach w 2005 roku można mieć pewność, że stan sanitarny ulegnie szybkiej poprawie.

Z wód powierzchniowych najważniejsze znaczenie mają akweny jeziorne, zaliczane do jezior polodowcowych.

Największym zbiornikiem wodnym jest jezioro **Lubniewsko** (zwane także **Nakońskim** lub **Świerkowskim**) o powierzchni 240,4 ha, głębokości maks.- 15,1 m, długości maks.- 4865 m, szerokości maks.- 1100 m, długości linii brzegowej misy – 15100 m. Bezpośrednio przy jeziorze przebiega droga z Lubniewic do Jarnatowa, a w pobliżu wschodniego brzegu prowadzi droga z Lubniewic do Sulęcina. Obok przesmyku łączącego jeziora Lubniewsko i

Lubiąż znajduje się leśne pole biwakowe. Jezioro o walorach żeglarskich, choć jeszcze w tym zakresie nie dość wykorzystywane.

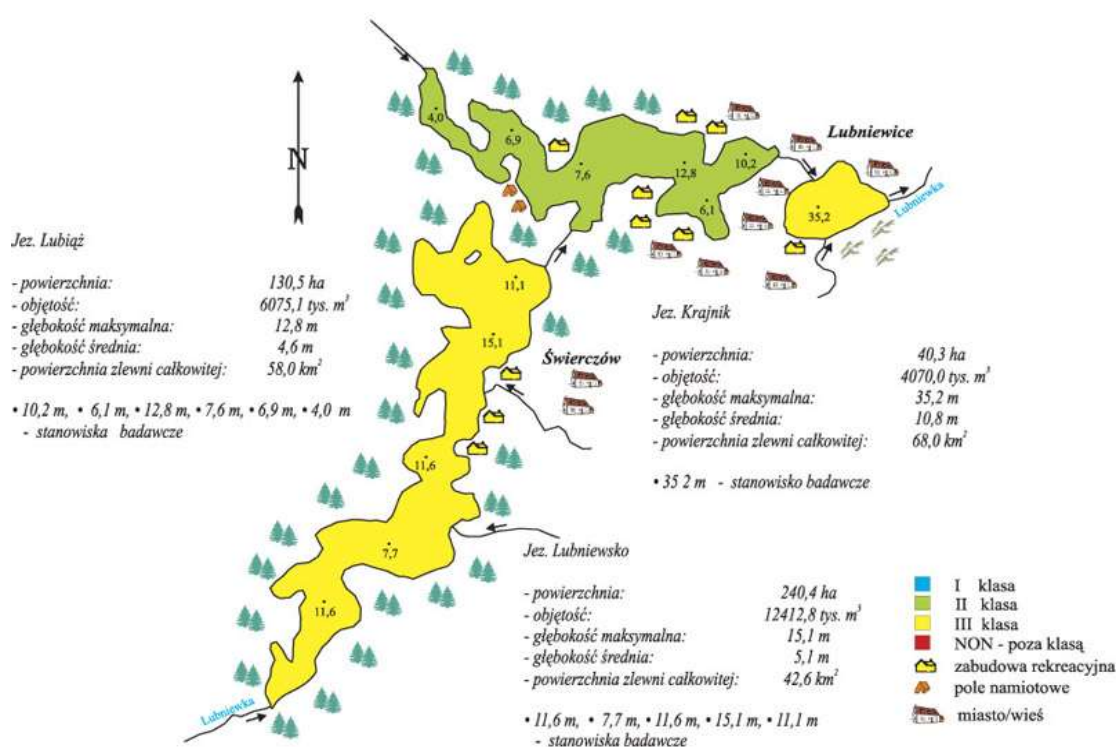
Sumaryczna ocena stanu czystości wód jeziora dokonana według SOJJ wskazuje na III klasę. Pod względem sanitarnym jezioro odpowiadało wodom II klasy, nie miało to wpływu na wynik klasyfikacji.



Omawiane jezioro jest umiarkowanie podatne na degradację i znajduje się w II kategorii. Jak wynika z przeglądu wskaźników morfometrycznych, hydrograficznych i zlewniowych najkorzystniej oddziałuje na jezioro położenie wśród lasów. Najmniej korzystna cecha jeziora to bardzo mały stopień stratyfikacji wód.

Począwszy od roku 1993, kiedy to przeprowadzono pierwsze badania jeziora zgodnie z SOJJ, do trzecich badań w 2003 r., jezioro utrzymuje III klasę czystości. Między kolejnymi badaniami zaszły korzystne zmiany w gospodarce ściekowej na terenie zlewni, w efekcie których zbiornik miał szansę na poprawę czystości. Jedyną zauważalną poprawą to spadek wskaźnika liczbowego decydującego o klasie czystości – od 2,93 w 1993 r., poprzez 2,87 w 1998 r. do 2,67 w roku 2003. Wieloletnie wprowadzanie ścieków do jeziora, przy jego nie najgłębszej misie, spowodowało trudno odwracalne zmiany.

Jezioro Lubniewsko jako zespół przyrodniczo-krajobrazowy wymaga szczególnej



troski i dbałości m.in o właściwą gospodarkę wodno – ściekową w zlewni jeziora.

Jezioro **Lubiąż** jest związane z występującym na północ ostańcem wysoczyznowym, który zagroził drogę spływającym wodom ku północy tworząc naturalną zaporę. Zgodnie z wymogami SOJJ jezioro Lubiąż zostało sklasyfikowane w II klasie czystości wód jeziorowych.

Jezioro charakteryzuje znaczna podatność na degradację odpowiadająca III kategorii.



O takiej ocenie decydują analizowane wskaźniki morfometryczne, hydrograficzne i zlewniowe, przyjmujące w większości niekorzystne wartości.

Wpływająca do jeziora Lubniewka, zarówno wiosną, jak i latem, odpowiadała II klasie czystości wód płynących. Wiosną

zadecydowało o tym wyłącznie stężenie BZT<sub>5</sub>, latem oprócz BZT<sub>5</sub>, ChZT i miano coli. Bardzo niska wartość tlenu rozpuszczonego wiosną deklasyfikowała dopływ z jeziora Krzywego. Podwyższone do wartości klasy II były ponadto utlenialność i ChZT. Latem stwierdzono zły stan sanitarny dopływu – III klasa. Pozostałe wskaźniki nie przekraczały norm dla I klasy. Wypływająca z jeziora rzeka Lubniewka wiosną pod względem wskaźników fizyczno-chemicznych klasyfikowała się w II klasie czystości wód. Decydowało o tym wyłącznie stężenie ChZT. Latem zły stan sanitarny powodował zaliczenie jej do III klasy.

Jezioro Lubiąż jest przykładem jeziora, które na przestrzeni dziesięciu lat obejmujących trzy cykle badań, poprawiło stan czystości wraz ze zmianą klasy z III do II. Badania przeprowadzone w 1993 i 1998 roku klasyfikowały jezioro w III klasie. Jednakże wynik punktacji w 1998 roku był już niższy niż pięć lat wcześniej. Z porównania poszczególnych wskaźników wynikało, że spadły stężenia azotu mineralnego, azotu



całkowitego i fosforu całkowitego w warstwie powierzchniowej. Nieznacznie poprawiła się przezroczystość wód. Ostatnie badania z 2003 roku wykazały dalszą poprawę: wyraźnie

zmaląła produkcja biologiczna, zmniejszyły się jeszcze bardziej koncentracje związków azotowych. Tak więc podjęte przed ponad dziesięcioma laty działania porządkujące gospodarkę ściekową na terenie zlewni i w samych Lubniewicach (m. in. odcięcie ścieków od jeziora) dało wymierne efekty.

Jezioro **Krajnik**, zwane też **Trzciniec** lub **Żurawie**, jest położone o 2,8 m poniżej poziomu jeziora Lubiąż. Jest to jezioro bardzo głębokie przy stosunkowo niedużej



powierzchni. Charakterystyczną cechą tego jeziora jest jego budowa w kształcie „kotła” – mała powierzchnia i duża głębokość. Jest to jedno z najgłębszych jezior w województwie lubuskim. Wody jeziora Krajnik zasilane są przez ciek wypływający z oddalonego o 500 m jeziora Lubiąż. Ponadto zasilane jest też przez liczne źródła oraz ciek odprowadzające z pobliskich pól i łąk.

Jezioro Krajnik ma słabo urozmaiconą linię brzegową.

Pozwolenie wodno-prawne (znowelizowane 4 lutego 2003 r.) ustaliło możliwość odprowadzania oczyszczonych ścieków poprzez przepompownie rurociągiem do rzeki Lubniewki (odpływu z jeziora) lub gromadzenie w stawie mikrofitowym i okresowe odprowadzanie do jeziora. W praktyce, (co stwierdzały kontrole WIOŚ) z uwagi na znaczne koszty przepompowania do rzeki, nie stosowano się do tego sposobu odprowadzania ścieków i w związku z tym, po przetrzymaniu w stawach, trafiały one do jeziora. Obecnie oczyszczona woda trafia bezpośrednio do rzeki Lubniewki z pominięciem jeziora Krajnik.



Badania jeziora Krajnik przeprowadziła Delegatura WIOŚ w Gorzowie Wlkp. wiosną i latem 2003 roku. W ogólnej klasyfikacji fizyczno-chemicznej jezioro Krajnik mieściło się w III klasie. Dobre warunki sanitarne nie miały wpływu na wynik klasyfikacji.

Omawiany zbiornik jest stosunkowo odporny na degradację i zaliczony został do II kategorii. Najbardziej korzystne są wskaźniki związane z misą jeziorną – znaczny procent stratyfikacji wód i niski stosunek powierzchni dna czynnego do objętości epilimnionu.

Jeziro badano wcześniej w 1993 i 1998 roku. W 1993 roku jeziro Krajnik odpowiadało II klasie czystości wód jeziorowych. Pięć lat później stwierdzono III klasę. Porównanie wskaźników wykazało znaczny wzrost stężenia biogenów w warstwie powierzchniowej, przyrost biomasy wyrażający się stężeniami chlorofilu na poziomie nieodpowiadającym normom. Poprawił się natomiast stan sanitarny jeziora. W roku 2003 w stosunku do roku 1998 stężenia azotu całkowitego i wartości przewodności elektrolitycznej wzrosły z poziomu klasy III do nieodpowiadających normom. Określająca klasę czystości ogólna wartość liczbowa wzrosła na przestrzeni dziesięciu lat z 2,27 (klasa II) do 3,07 (klasa III). W największym stopniu powiększyło się obciążenie jeziora związkami azotu.

W sytuacji, gdy zbiornik pełnił rolę odbiornika ścieków, poprawa stanu czystości jego wód była praktycznie niemożliwa. Teraz, po modernizacji oczyszczalni ścieków, jakość wody będzie się systematycznie poprawiać.

Jeziro *Śmierdzące (Oko)*, o powierzchni 4,50 ha, położone wśród lasów sosnowych, bardzo czyste i wcale nie śmierdzące, jak mylnie sugeruje nazwa.



## **2.6 Wykaz obiektów zabytkowych i stanowisk archeologicznych**

Wykaz obiektów zabytkowych wpisanych i nie wpisanych do rejestru zabytków znajdujących się na terenie Lubniewic zgodnie z wykazem Wojewódzkiego Urzędu Ochrony Zabytków w Zielonej Górze, Delegatura w Gorzowie Wlkp.:

### ➤ Lubniewice

- Kościół parafialny p.w. MB Różańcowej, nr rej. 29 z dnia 23.10.1976 r.
- Stary Zamek, nr rej. 326 z dnia 10.12.1990 r.
- Nowy Zamek, nr rej. 327 z dnia 10.12.1990 r.
- Park Zamkowy, nr rej. 375 z dnia 12.11.1991 r.
- Chata, ul. Boh. Stalingradu 35, nr rej. 336 z dnia 31.12.1990 r.
- Wieża – dzwonnica kościoła
- Brama zamkowa
- Domy przy ulicy Bohaterów Stalingradu numery: 2, 3, 4, 5, 6, 7, 8, 10, 12, 12a, 13, 14, 16, 19, 22, 23, 24, 25, 28, 29, 31, 39, 40, 42, 43, 44, 48
- Wozownia – obiekcie Ośrodek Jeździecki ul. Zamkowa
- Domy przy ulicy Gorzowskiej, numery: 3, 4, 5, 7, 8, 9, 11, 11a, 12, 13, 14, 15, 16, 18, 20, 21, 22, 23, 24, 25, 26, 27
- Stajnia, ul. Gorzowska
- Bażanciarnia – ob. Altana ul. Gorzowska
- Dom ul. Harcerska 1
- Dom ul. Krótka 3
- Domy przy Placu Kasztanowym numery: 1, 2, 3, 5
- Domy przy ulicy Ogrodowej numery: 1, 3, 5, 8, 10, 11, 12
- Domy przy ulicy Osadników Wojskowych numery: 2, 3, 4, 6, 7, 9, 10, 11, 12, 13, 14, 15, 16, 17, 20, 22, 23, 24, 27, 31, 32, 33
- Domy przy ulicy Skwierzyńskiej numery: 2, 6, 7, 8, 10, 12, 16, 17, 18, 19
- Dom przy ulicy Strzeleckiej 6
- Domy przy ulicy Pl. Wolności, numery: 2, 3, 6, 8
- Domy przy ulicy Zamkowej numery: 1, 2, 4
- Wieża widokowa przy drodze do Glisna
- Domy numer 8 i 13 przy drodze do Glisna
- Cmentarz przykościelny, ul. Osadników Wojskowych
- Cmentarz ul. Strzelecka

➤ Osiedle Świerczów

- Zakład Przemysłu Jedwabnego „Silwana”
- Dom nr 2/4 wł. ZR Glisno
- Chlew wł. ZR Glisno
- Stodoła wł. ZR. Glisno
- Domy nr 3, 4, 5, 6 wł. ZPJ „Silwana”
- Park pałacowy Świerczów – Jedlice

➤ Osiedle Trzcince

- Domy numer 1, 4, 7
- Zabudowania gospodarcze
- Zabudowania gospodarcze przy domu nr 4 i 7
- Zespół folwarczny

➤ Osiedle Suszyce

- Stodoła
- Budynek stajenny
- Obora
- Zespół folwarczny
- Ogród dworski – górny majątek.

Najważniejszym zabytkiem Lubniewic jest gotycki kościół parafialny pw. Podwyższenia Krzyża Świętego z 2 poł. XIV wieku, z neogotycką wieżą z 1882 roku, która stoi na miejscu wieży drewnianej z 1612 r. spalonej podczas pożaru kościoła w 1648 r. i późniejszej wieży kamiennej, która zawaliła się w 1785 r. Halowy kościół ma trzy przęsła nakryte sklepieniem krzyżowo-żebrowym (w nawach bocznych oryginalnym, pochodzącym z XV wieku), z wyodrębnionym zamkniętym wielobocznie prezbiterium, do którego od północy przylega zakrystia. Wyposażenie wnętrza pochodzi z XVII i XVIII wieku. Zobaczyc tu można między innymi późnorenesansowy ołtarz główny z końca XVII wieku, drewniany, polichromowany z dwoma obrazami, siedmioma rzeźbami i złoconą snycerką. W polu centralnym „Ukrzyżowanie”, po bokach rzeźby św. Mateusza i św. Jana Ewangelisty. W drugiej kondygnacji obraz „Zmartwychwstanie Chrystusa” i rzeźby św. Marka i św. Łukasza.

W zwieńczeniu rzeźba Chrystusa i dwa anioły po bokach. Na mensie tabernakulum z XVIII w. Z okresu wcześniejszego (pocz. XIV w.) - dwie późnogotyckie rzeźby przyścienne św. Katarzyny i św. Barbary, o wym. 150 x 80 cm, o dużej wartości artystycznej. Ponadto: ambona z końca XVII w. (drewniana, polichromowana z baldachimem i obrazami przedstawiającymi czterech ewangelistów), prospekt organowy z końca XIX w. (drewno politurowane ze złoceniami), dzwon z 1646 r. o śr. 63 cm, krucyfiks z końca XVII w., krucyfiks z II poł. XVIII w., chrzcielnica romańska, kapitel romański i urna antyczna z marmuru karraryjskiego. Ponadto świeczniki i lichterze z XVIII w., kielichy mszalne z XVII i XVIII w., naczynia na wodę z XVIII i XIX w., pudełko na hostię z XVIII w. Na zewnątrz, obok zakrystii, wmurowany jest klasycystyczny nagrobek Jana Wolframa i jego rodziny z 1811 r.

Na terenie Lubniewic zachowały się dwa zamki zbudowane na miejscu średniowiecznego dworu przez rodzinę Waldow z 1793 roku, przebudowane w stylu neoklasycznym w 1846 roku. Nowy zamek z sześciokondygnacyjną neogotycką wieżą o wysokości 35 m, zwieńczoną w górze galerijką widokową, usytuowany nad samym jeziorem Lubiąż, zbudowany został także przez Waldowów w 1909 r. i stanowił ich siedzibę aż do roku 1945. Założony na planie rozciągniętej litery „L”, o nieregularnej linii zabudowy, składa się z dwóch prostokątnych skrzydeł: zasadniczego i bocznego. Wnętrze Zamku przebudowane zostało w 1962 r. z zachowaniem jednak bogatego wystroju pierwotnego, m.in. kominków i pięknych pieców kafłowych. Uwagę wewnątrz zwraca przede wszystkim reprezentacyjny holl (zwany angielskim). Przy bocznym skrzydle południowym, od strony jeziora, znajduje się półkolista altana. W jej murach oraz na elewacji tarasu drugiej kondygnacji wieży, a także od strony dziedzińca w loggi, wmontowane były antyczne i starochrześcijańskie rzeźby i detale architektoniczne, przywiezione z Włoch przez dawnych właścicieli. Po 1945 r. zostały one wymontowane, nie zabezpieczone uległy częściowo zniszczeniu i kradzieży. Nieliczne znajdują się w Muzeum Archeologicznym Środkowego Nadodrza - w Świdnicy k/Zielonej Góry. W ostatnich dniach III Rzeszy w zamku lubniewickim znajdowała się ponoć część hitlerowskiego urzędu kanclerskiego. Po zakończeniu wojny zorganizowano tu gimnazjum z internatem dla dzieci nauczycieli, którzy zginęli podczas wojny.

Stary Zamek usytuowany jest na wzniesieniu przy wschodnim brzegu jeziora Lubiąż. Prawdopodobnie wznosi się on na miejscu średniowiecznego zamku, o którym pierwsza wzmianka pochodzi z 1352 r. W 1364 r. wzmiankowany był tu dwór. Później istniał tu tzw. „Czerwony Dwór”, wymieniony w 1538 r., który uległ zniszczeniu podczas wojny trzydziestoletniej (1618-1648). Pałac jest budowlą neoklasycystyczną, piętrową, składającą

się z dwóch prostokątnych skrzydeł. Skrzydło główne (dłuższe, 10-osiowe) posiada lekko wysunięte ryzality pośrodku, nakryte dachem siodłowym, a elewację południową zdobi herb rodziny von Waldow. Od strony wschodniej przylega skrzydło drugie (krótsze, 5-osiowe) usytuowane poprzecznie, nakryte dachem czterospadowym. Jego elewacja stanowiąca front pałacu, zaakcentowana jest trzykondygnacyjnym ryzalitem, w którym znajduje się wejście główne, poprzedzone czterokolumnowym portykiem. Wewnątrz pałacu znajdują się skromne dekoracje sztukatorskie



*Nowy Zamek – widok od strony Parku*



*Nowy Zamek – widok od jeziora Lubiąż*



*Chata, obecnie Księgarnia*



*Kościół parafialny p.w. MB Różańcowej*



*Wozownia, obecnie Ośrodek Jeździecki, ul. Zamkowa*



*Park Zamkowy*



*Brama Zamkowa (Kordegarda)*



*Budynek obecnej Poczty Polskiej*



*Ulica Gorzowska*



*Ulica Gorzowska*

Wykaz stanowisk archeologicznych wpisanych do rejestru zabytków znajdujących się na terenie Lubniewic zgodnie z wykazem Wojewódzkiego Urzędu Ochrony Zabytków w Zielonej Górze, Delegatura w Gorzowie Wlkp.:

- Lubniewice, gm. loco, stan. 1, osada – kult. łużycka nr dec. 61/68, ZAP 50 – 12/ nie badany,
- Lubniewice, gm. loco, stan. 2, osada – średniowiecze nr dec. 59/68, ZAP 50 – 12/ nie badany,
- Lubniewice, gm. loco, stan. 3, osada – kult. łużycka nr dec. 58/68, ZAP 50 – 12/ nie badany,
- Lubniewice, gm. loco, stan. 4, osada – kult. łużycka nr dec. 54/68, ZAP 50 – 12/ nie badany,
- Lubniewice, gm. loco, stan. 7, krzemienica – mezolit nr dec. 63/68, ZAP 50 – 11/27 cmentarzysko kult. łużycka,
- Lubniewice, gm. loco, stan. 8, osada – kult. łużycka nr dec. 60/68, ZAP 50 – 11/28,
- Lubniewice, gm. loco, stan. 9, osada – wcz. średniowiecze nr dec. 42/67, ZAP 49 – 12 nie badany,
- Lubniewice, gm. loco, stan. 10, osada – wcz. średniowiecze nr dec. 41/67, ZAP 49 – 11 nie badany,
- Lubniewice, gm. loco, stan. 13, osada – kult. łużycka nr dec. 55/68, ZAP 50 – 12/ nie badany,
- Lubniewice, gm. loco, stan. 17, osada – kult. łużycka nr dec. 62/68, ZAP 49 – 12/ nie badany,
- Lubniewice, gm. loco, stan. 19, osada – kult. łużycka nr dec. 56/68, ZAP 49 – 12/ nie badany,
- Lubniewice, gm. loco, stan. 20, osada – kult. łużycka nr dec. 57/68, ZAP 49 – 12/ nie badany.

### **3. Wodociągi i kanalizacja**

W Lubniewicach występuje lokalny system zaopatrzenia w wodę, stopień zwodociągowania całej gminy jest wysoki i wynosi 99%. Długość rozdzielczej sieci wodociągowej w mieście wynosi 19,4 km, w mieście 97% ludności korzysta z wodociągów komunalnych:

- ujęcia wody w Lubniewicach w tym w Osiedlach Świerczów i Trzcince,

- miejscowe systemy zaopatrzenia w wodę występują w Osiedlu Świerczów.

Zużycie wody w gminie wynosi: 143,216 m<sup>3</sup>/rocznie, w mieście 102,600 m<sup>3</sup>; na 1 mieszkańca wynosi ono ogółem w gminie 45,5 m<sup>3</sup>, w mieście 51,3 m<sup>3</sup>. Gmina Lubniewice zużywa najmniej wody na jednego mieszkańca w całym powiecie sulęcińskim (60,1 l/d).

W 2004 roku w ramach programu SAPARD gmina Lubniewice rozbudowała rurociągi tranzytowy przesyłający wodę z Lubniewic do Osiedla Świerczów, w którym była zlokalizowana istniejąca sieć wodociągowa. Rozbudowana sieć wodociągowa dosyłowa i rozdzielcza obejmuje teraz całość Osiedla Świerczów. Ponadto przyłączono do rozbudowanego rurociągu sieci rozdzielczej następnych działek wytyczonych w sąsiedztwie wykonanej sieci.

W 2010 roku wykonano modernizację stacji uzdatniania wody i budowę pompowni strefowej dla miejscowości Lubniewice współfinansowana przez Unię Europejską ze środków

Europejskiego Funduszu Rozwoju Regionalnego w ramach Lubuskiego Regionalnego Programu Operacyjnego na lata 2007-2013. Zakres zadań polegał na wyburzeniu starego budynku stacji uzdatniania wody i budynku pawilonu. Na to miejsce powstał nowy budek SUW oraz budynek agregatorowni, który ma za



zadanie dostarczyć prąd w razie awarii. Na podstawie przeprowadzonych prac geologicznych wykonano 120 metrowy odwiert nowej studni głębinowej. W ramach projektu wybudowano pompownię strefową wraz z niezbędną infrastrukturą techniczną. W wyniku wybudowania nowego ujęcia wody wzrosła wydajność z 72 m<sup>3</sup>/h do 108 m<sup>3</sup>/h oraz w znacznym stopniu poprawiła się jakość i parametry fizyko-chemiczne wody.

Gmina Lubniewice jest najlepiej zaopatrzoną w sieć kanalizacyjną gminą spośród wszystkich gmin powiatu sulęcińskiego, posiadająca 95% skanalizowania. Długość sieci kanalizacyjnej w gminie wynosi 22,7 km. W chwili obecnej niepodłączona jest do kanalizacji miejscowość Rogi, ze względu na dużą odległość od aglomeracji Lubniewic (planuje się budowę biobloku wraz z systemem kanalizacyjnym), Kolonia Lubniewice i nieliczne przysiółki.

W 2005 roku w ramach programu ZPORR zakończono modernizację mechaniczno-biologicznej oczyszczalni ścieków w Lubniewicach oraz budowę kanalizacji sanitarnej w Jarnatowie i Gliźnie. Stan techniczny, technologia i sposób oczyszczania ścieków były

przestarzałe i kosztowne – stanowiło zagrożenie dla procesu skutecznego oczyszczania ścieków.

Poza efektami finansowymi projekt generuje efekty dla społeczeństwa i warunków gminy, przyczyniając się do poprawy warunków pracy i życia mieszkańców oraz zwiększając



atrakcyjność terenów wiejskich dla inwestycji pozarolniczych. Nastąpi poprawa stanu środowiska, ochrona i konserwacja dziedzictwa kulturowego. Nastąpi przyrost nieruchomości przyłączonych do gminnego systemu kanalizacyjnego, spadnie ilość zbiorników bezodpływowych (szamb). Zmniejszy się obciążenie gospodarstw domowych kosztami oczyszczania ścieków z tytułu różnicy między

sumarycznymi kosztami oczyszczania 1m<sup>3</sup> ścieków dowożonych z szamb, a zrzucanych do kanalizacji zbiorczej.

#### ***4. Gospodarka odpadami***

W Lubniewicach oraz w całej gminie gospodarstwa indywidualne oraz wszystkie instytucje i zakłady mają obowiązek posiadania pojemników na odpady stałe. Neutralizacja ich odbywa się poza obszarem gminy. Aktualnie na terenie gminy gospodarką odpadami zajmują się następujące przedsiębiorstwa:

- Veolia Environmental Services – Gorzów Wlkp.,
- Zakład Usług Komunalnych – Sulęcín,
- Celowy Związek Gmin CZG-12 – Długoszyń,
- Zakład Gospodarki Komunalnej – Lubniewice.

Ze względu na indywidualne potrzeby, można wybrać wielkość pojemników oraz częstotliwość ich wywożenia. W gminie Lubniewice ok. 90% mieszkańców posiada urządzenia do gromadzenia odpadów, w mieście 95%.

Na podstawie szacunków ilości wytwarzanych odpadów i ilości odpadów zbieranych, największą skutecznością zbiórki wśród wszystkich gmin powiatu w 2002 roku, zanotowano w gminie Lubniewice (99,8 %).

W czerwcu 1997 roku z inicjatywy władz samorządowych 12 gmin powstał Celowy Związek Gmin CZG-12. Obecnie w skład Związku wchodzi 15 gmin województwa lubuskiego i zachodniopomorskiego.

Program CZG-12 składa się z czterech płaszczyzn:

- prowadzenie selektywnej zbiórki odpadów,
- prowadzenie edukacji ekologicznej,
- budowa Zakładu Unieszkodliwiania Odpadów Komunalnych w Długoszynie,
- rekultywacje starych nie spełniających norm składowisk gminnych.

Rokroczny wzrost odzysku surowców wtórnych (wzrost ilości zbieranych surowców oraz rodzajów segregowanych odpadów) osiągnięto poprzez prowadzenie od stycznia 1998 r. programu pilotażowego, który miał zmienić ludzkie przyzwyczajenia - wyrobić nawyki selekcjonowania odpadów.

Program polegał na wprowadzeniu worków do selektywnej zbiórki odpadów w wybranych sołectwach oraz rozstawieniu kolorowych pojemników w siedzibach gmin, na początku było to szkło i papier. W październiku



CZG-12 poszerzył program o plastik. Od września 1998 r. prowadzona jest zbiórka makulatury w jednostkach organizacyjnych wytwarzających znaczne ilości tego surowca.

Od 2002 r. program zbiórki odpadów zbieranych selektywnie został poszerzony o kolejne miejscowości i instytucje obejmując akcją cały teren CZG-12. Wprowadzono pojemniki typu igloo o poj. 2,5 ml w zabudowie wielorodzinnej w siedzibach gmin, pojemniki typu 1100 l z różnokolorową klapą w miejscowościach pow. 300 mieszkańców, system wieszakowo-workowy w zabudowie jednorodzinnej, system zbiórki odpadów organicznych oparty o brązowe pojemniki różnej wielkości. Na terenach wiejskich proponowany gospodarstwom jest system „kompostowników” uprawiając kompostownie przydomowe.

Związek będąc w posiadaniu dobrego i w pełni funkcjonującego zaplecza technicznego w postaci Zakładu Unieszkodliwiania Odpadów Komunalnych w Długoszynie, sukcesywnie poszerza program selektywnej zbiórki odpadów wprowadzając już wkrótce zbiórkę odpadów wielkogabarytowych i odpadów problemowych.

Wybudowany w Długoszynie międzygminny Zakład Unieszkodliwiania Odpadów Komunalnych (ZUOK) tworzy pełną infrastrukturę do unieszkodliwiania odpadów

powstających na terenie całego Związku – jednolity dla gmin członkowskich system segregacji, zwózki, unieszkodliwiania i wtórnego zagospodarowania odpadów komunalnych. Uroczystego rozruchu technologicznego Zakładu i uruchomienia linii do segregacji odpadów dokonał 23 września 2002 roku Pierwszy Radca Ambasady Unii Europejskiej w Polsce Pan John O'Rourke. Od 11 marca 2003 roku ZUOK w Długoszynie pracują pełnymi mocami technologicznymi. Elementy technologiczne Zakładu (linia do segregacji odpadów, kompostownia kontenerowa, wiata na odpady wielkogabarytowe, boksy na odpady niebezpieczne, stacja do przeróbki gruzu) łącznie z nowoczesną kwaterą składowiska – w pełni odpowiadają najsurowszym kryterium oceny ochrony środowiska. Całkowita ilość odpadów powstająca na obszarze działania Zakładu wynosi 43 000 ton.

CZG-12 zajmują się także rekultywacją starych niespełniających norm składowisk gminnych. Do tej pory zamknięto 12. wysypisk gminnych i zrehabilitowano 7. z nich, m.in. wysypisko położone między Lubniewicami a Glisnem.

#### 5. Najważniejsze zadania inwestycyjne zrealizowane w Lubniewicach w latach 2004-2009

<b>2004 rok</b>				
<b>Lp.</b>	<b>Nazwa zadania</b>	<b>kwota z budżetu gminy</b>	<b>kwota dofinansowania</b>	<b>Wartość całkowita</b>
1.	<i>Budowa ul Lipowej i Ariańskiej</i>	500.405,96	1.501.217,87 (75% ZPORR)	<b>2.001.623,83</b>
2.	<i>Modernizacja oczyszczalni ścieków w Lubniewicach oraz budowa kanalizacji sanitarnej we wsiach Jarnatów i Glisno w gminie Lubniewice</i>	267.979,28	1.339.896,44 (75% ZPORR) 178.652,86 – budżet państwa	<b>1.786.528,58</b>



*Ul. Ariańska i Lipowa przed i po wykonaniu*



Oczyszczalnia ścieków przed i po modernizacji

<b>2005 rok</b>				
<b>Lp.</b>	<b>Nazwa zadania</b>	<b>kwota z budżetu gminy</b>	<b>kwota dofinansowania</b>	<b>Wartość całkowita</b>
1.	<i>Wykonanie ciągu pieszo-jezdnego nad jeziorem Lubiąż</i>	92.560,13	-	<b>92.560,13</b>
2.	<i>Wymiana sieci wodociągowej wraz z przyłączami na ul. Gorzowskiej</i>	119.755,61	-	<b>119.755,61</b>
3.	<i>Wymiana sieci wodociągowej wraz z przyłączami na ul. Skwierzyńskiej</i>	145.116,29	-	<b>145.116,29</b>
4.	<i>Remont drogi gminnej na Osiedlu Suszyce</i>	120.637,75	-	<b>120.637,75</b>



Remont drogi na Osiedlu Suszyce

<b>2006 rok</b>				
<b>Lp.</b>	<b>Nazwa zadania</b>	<b>kwota z budżetu gminy</b>	<b>kwota dofinansowania</b>	<b>Wartość całkowita</b>
1.	<i>Przebudowa dróg wewnętrznych na Osiedlu Słowińskim</i>	146.091,41	-	<b>146.091,41</b>
2.	<i>Przebudowa nawierzchni dróg wewnętrznych na Osiedlu Świerczów</i>	135.060,61	-	<b>135.060,61</b>
3.	<i>Przebudowa budynku miejskiej sali zebrań-I etap</i>	234.997,71	-	<b>234.997,71</b>

4.	<i>Modernizacja sieci wodociągowej na ul. Świerczewskiego</i>	171.214,40	-	<b>171.214,40</b>
5.	<i>Budowa cyfrowego systemu monitoringu wizyjnego miasta</i>	75.030,00	-	<b>75.030,00</b>
6.	<i>Budowa ul. Kasztanowej</i>	221.671,97	-	<b>221.671,97</b>
7.	<i>Opracowanie projektu technicznego, dostawę i montaż urządzeń kotłowni gazowych dla Zespołu Szkół Samorządowych</i>	222.935,97	-	<b>222.935,97</b>



*Przebudowa nawierzchni dróg wewnętrznych na Osiedlu Świerczów*



*Przebudowa budynku miejskiej sali zebrań; I etap- zabezpieczenie budynku*



*Budowa ul. Kasztanowej*



*Cyfrowy system monitoringu wizyjnego miasta*

<b>2007 rok</b>				
<b>Lp.</b>	<b>Nazwa zadania</b>	<b>kwota z budżetu gminy</b>	<b>kwota dofinansowania</b>	<b>Wartość całkowita</b>
1.	<i>Budowa ul. Jarzębinowej</i>	226.089,94	-	<b>226.089,94</b>
2.	<i>Przebudowa drogi gminnej na Osiedlu Świerczów</i>	118.502,90	-	<b>118.502,90</b>
3.	<i>Przebudowa budynku miejskiej sali zebrań w Lubniewicach - II etap</i>	226.149,51	-	<b>226.149,51</b>



*Ulica Jarzębinowa w Lubniewicach*



*Przebudowa budynku miejskiej sali zebrań w Lubniewicach – II etap*

<b>2008 rok</b>				
<b>Lp.</b>	<b>Nazwa zadania</b>	<b>kwota z budżetu gminy</b>	<b>kwota dofinansowania</b>	<b>Wartość całkowita</b>
1.	<i>Modernizacja sieci wodociągowej na ul. Harcerskiej, Osadników Wojskowych, Krótkiej i Jana Pawła II</i>	756.717,70	-	<b>756.717,70</b>
2.	<i>Modernizacja drogi rolniczej o nr ewid. 900 i 911</i>	34.744,15	-	<b>34.744,15</b>
3.	<i>Rozbudowa i przebudowa miejskiej sali zebrań – III etap</i>	439.141,01	-	<b>439.141,01</b>
4.	<i>Rozbiórka i montaż hali magazynowej o konstrukcji stalowej</i>	328.844,93	-	<b>328.844,93</b>



*Modernizacja sieci wodociągowej na ul. Krótkiej, Jana Pawła II, Harcerskiej i Osadników Wojskowych*



*Rozbudowa i przebudowa miejskiej sali zebrań – obecnie siedziba Gminnego Ośrodka Kultury „POD MORWĄ”*

<b>2009 rok</b>				
<b>Lp.</b>	<b>Nazwa zadania</b>	<b>kwota z budżetu gminy</b>	<b>kwota dofinansowania</b>	<b>Wartość całkowita</b>
1.	<i>Modernizacja stacji uzdatniania wody i budowa pompowni strefowej dla m. Lubniewice</i>	646.677,88	3.664.507,93 (85% z LRPO)	<b>4.311.185,81</b>
2.	<i>Przebudowa ul. Strzeleckiej i Ogrodowej wraz z pełnieniem funkcji inspektora nadzoru inwestorskiego</i>	731.085,16	731.085,00 (50% z NPPDL)	<b>1.462.170,16</b>



*Przebudowa ul. Strzeleckiej i Ogrodowej – przed i po wykonaniu nawierzchni*



*Stacja uzdatniania wody – zdjęcie wykonane przed i po modernizacji*

Łączna suma ujętych wydatków inwestycyjnych w latach 2004-2009 wyniosła 13.376.770,37 zł w tym dofinansowania w kwocie 7.236.707,24 zł, co stanowi 54% wydatków.

## **6. Infrastruktura społeczna**

### • Obiekty użyteczności publicznej:

- kompleks oświatowy w skład którego wchodzi Zespół Szkół Samorządowych, hala sportowa, boisko tartanowe,

- biblioteka gminna,
  - przedszkole gminne,
  - Gminny Ośrodek Kultury „Pod morwą” (sala widowiskowa, galeria, sale warsztatowe, zaplecze kuchenne),
  - stadion sportowy klubu Lubniewiczanka Lubniewice,
  - Miasteczko Ruchu Drogowego,
  - Kościół p.w. Podwyższenia Krzyża,
  - Plaża Miejska.
- Instytucje:
    - Urząd Miejski,
    - Miejsko-Gminny Ośrodek Pomocy Społecznej,
    - Środowiskowy Dom Samopomocy,
    - Nadleśnictwo,
    - Urząd Pocztowy,
    - Ośrodek Doradztwa Rolniczego,
    - Bank Spółdzielczy w Ośnie Lubuskim o/ Lubniewice,
    - Bank PEKAO BP o/Lubniewice,
    - Zakład Gospodarki Komunalnej,
    - Spółdzielnia Gospodarki Mieszkaniowej,
    - Komenda Powiatowa Policji w Sulęcinie, Rewir Dzielnicowych w Lubniewicach,
    - Parafia Rzymsko – Katolicka im. Matki Bożej Różańcowej,
    - Prywatna Praktyka Lekarza Rodzinnego.
- Infrastruktura techniczna, gospodarka i rolnictwo
    - 4 ośrodki wypoczynkowe,
    - 7 gospodarstw agroturystycznych,
    - 4 pensjonaty,
    - 3 hoteliki,
    - 3 restauracje,
    - 2 bary,
    - 3 ośrodki jeździeckie,
    - apteka,

- Stacja benzynowa,
- kilkunastu rolników.
- Organizacje działające na terenie miejscowości:
  - Ochotnicza Straż Pożarna,
  - Koło Gospodyń Wiejskich,
  - Zespół Śpiewaczy „Lubniewiczanki”,
  - Klub Sportowy Lubniewiczanka Lubniewice,
  - 2 stowarzyszenia,
  - Rada Kościelna,
  - Caritas,
- Cykliczne imprezy okolicznościowe:
  - zawody wędkarskie,
  - zawody jeździeckie,
  - „Biała Zima” – ferie zimowe,
  - „Lato” – cykl zajęć wakacyjnych dla dzieci i młodzieży z terenu gminy,
  - „Lato w Lubniewicach” – cykl imprez wakacyjnych na lubniewickim rynku,
  - Śledzik Lubniewicki,
  - dożynki,
  - zawody strażackie,
  - Dzień Seniora,
  - Triathlon.



*Zawody wędkarskie*



*Zawody jeździeckie*



*Śledzik Lubniewicki*



*Dożynki*



*Zawody strażackie*



*Dzień Seniora*



*Triathlon (pływanie, jazda na rowerze, bieg)*

### ***III. Ocena mocnych i słabych stron miejscowości***

#### ***Mocne strony:***

- malowniczy krajobraz Pojezierza Lubuskiego (Jezioro Lubiąż i Krajnik, liczne wąwozy, doliny rynny polodowcowe),
- bogactwo flory i fauny, pomniki przyrody, występowanie chronionych zwierząt (orzeł bielik, łabędź czarny, czaple, żurawie, perkozy),
- akweny oraz walory przyrodnicze stanowią podstawę do rozwijającej się turystyki i agroturystyki,
- dobrze rozwinięta turystyka i agroturystyka (ośrodki wypoczynkowe, liczne gospodarstwa agroturystyczne, hoteliki, pensjonaty, stadniny konne),
- czyste nieskażone środowisko sprawiają że miasto pod względem klimatycznym posiada cechy uzdrowiskowe,
- łagodny mikroklimat pozwala korzystać z odnawialnych źródeł energii np. baterie słoneczne, siłownie wiatrowe, elektrownie wodne,
- promocja gminy w kraju i za granicą,
- organizacja przez Gminny Ośrodek Kultury koncertów, spektakli teatralnych, zabaw na rynku Lubniewickim i plaży miejskiej, warsztatów artystycznych),
- działające organizacje i stowarzyszenia integrujące społeczność,
- licznie oznaczone szlaki rowerowe i piesze,
- bogactwo lasów – grzyby jagody, zwierzyna,
- oczyszczalnia ścieków i kanalizacja całego miasta,
- infrastruktura (wodociągi, gaz, Internet),
- działki pod zabudowę mieszkalną,
- dobra dostępność komunikacyjna (Gorzów Wlkp., Szczecin, Zielona Góra, Gubin, Sulęcín, Słubice, Skwierzyna),
- monitoring miasta
- podwyższenie poziomu bezpieczeństwa poprzez montaż trzech fotoradarów i zatrudnienia w czasie sezonu letniego policji,
- wykorzystywanie unijnych funduszy na rzecz polepszenia warunków życia mieszkańców miasta np. przebudowa dróg, modernizacja ujęcia wody, modernizacja oczyszczalni ścieków,
- lokalizacja w mieście Nadleśnictwa, Poczty Polskiej, przedszkola, szkoły podstawowej i gimnazjum wraz biblioteką,

- zdrowa żywność,
- zwiększone zainteresowanie mieszkańców estetyką otoczenia.

***Słabe strony:***

- brak miejsc pracy w mieście,
- małe zainteresowanie inwestorów zewnętrznych,
- migracja wykształconej młodzieży do większych miast i zagranicę,
- uzależnienie się części rodzin od pomocy społecznej,
- niedostateczna przedsiębiorczość mieszkańców,
- mała ilość mieszkań komunalnych,
- braki w infrastrukturze np. Internet szerokopasmowy,
- zły stan niektórych dróg lokalnych,
- małe zaangażowanie młodego pokolenia,
- niska świadomość ekologiczna mieszkańców,
- brak produktu turystycznego,
- zastój rozwoju turystyki,
- niski standard wyposażenia ośrodków wypoczynkowych gdyż położone są terenach należących do ewidencji Lasów Państwowych,
- brak terenów stanowiących własność gminy możliwych do zaoferowania inwestorom,
- niski budżet,
- brak obwodnicy lub rozwiązania uniemożliwiającego wjazd do miejscowości pojazdów wielkogabarytowych,
- niewystarczająca ilość obiektów turystycznych i infrastruktury wyposażenia jezior.

#### ***IV. Opis planowanych zadań inwestycyjnych i przedsięwzięć aktywizujących społeczność lokalną***

##### **Priorytet 1**

##### ***Ochrona wartości przyrodniczych, historyczno-kulturowych i przestrzennych stanowiącej podstawy rozwoju funkcji turystycznej***

- modernizacja oczyszczalni ścieków oraz rozbudowa kanalizacji sanitarnej i sieci wodociągowej, przyłączenie miejscowości Osiecko,
- budowa kanalizacyjnej sanitarnej – Kolonia Lubniewice,
- budowa biblioteki lub adaptacja pomieszczeń na bibliotekę,
- rozbudowa infrastruktury plaży miejskiej oraz pomoc w doposażenia plaż publicznych,
- wykup ziemi oraz przygotowanie terenu pod międzynarodowy karawaning,
- promocja turystyczna miasta,
- budowa sieci połączeń drogami rowerowymi gmin powiatu sulęcińskiego, świebodzińskiego, gorzowskiego, międzyrzeckiego, krośnieńskiego i zielonogórskiego,
- budowa kanału i przeprawy drogowej – połączenie jezior Lubiąż i Lubniewsko,
- budowa pomostów dla wędkarzy,
- rewitalizacja bazy wypoczynkowej i noclegowej połączona z wykupem terenów leśnych,
- Renowacja zbiornika retencyjnego i p.poż. Os. Trzcinca i Os. Suszyce,

##### **Priorytet 2**

##### ***Inwentaryzacja zasobów przyrodniczych***

- formy ochrony przyrody,
  - pomniki przyrody,
  - użytki ekologiczne,
  - zespoły przyrodniczo-krajobrazowe,
  - obszary chronionego krajobrazu.
- rewitalizacja parków będących pod opieką Wojewódzkiego Konserwatora Zabytków.

##### **Priorytet 3**

##### ***Efektywne wykorzystanie do rozwoju funkcji turystycznych obszarów przyrodniczych poprzez zwiększenie pojemności turystycznej przyrodniczych tak publicznych jak i zbiorowego i indywidualnego użytkowania***

- modernizacja mostu (połączenie parków Stary i Nowy Zamek),
- ochrona jezior przed degradacją, zarybianie, wytyczenie tras spacerowych,
- remont dróg dojazdowych do ośrodków wypoczynkowych,
- opracowanie planu przestrzennego zagospodarowania dla części Lubniewic – tereny wykorzystane turystycznie,
- konserwacja kanałów i brzegu jeziora Lubiąż,

#### **Priorytet 4**

##### ***Zapewnienie konkurencyjnej i wszechstronnej oferty w podaży produktu turystycznego***

- budowa obiektów sportowo-turystycznych (korty, boiska, pola golfowe, kręgielnie),
- budowa dróg gminnych osiedlowych i dojazdowych,
- ul. Hubalczyków, Dębowa, Klonowa, Grabowa, Jesionowa, Oliwkowa,
- Osiedle Suszyce drogi dojazdowe,
- Osiedle Trzcinice drogi dojazdowe,
- budowa dróg gminnych „Osiedle Leśne”,
- budowa drogi gminnej ul. Ratuszowa,
- budowa drogi dojazdowej do ujęcia wody i posesji ul. Gorzowskiej,
- budowa ciągu pieszo-rowerowego wzdłuż drogi wojewódzkiej nr 136 na odcinku Sulęcín – Lubniewice, Lubniewice – Rogi,
- budowa stadionu miejskiego,
- zagospodarowanie brzegów Jeziora Lubiąż (rozbudowa infrastruktury plaży miejskiej, rozbudowa stacji wodnej, budowa systemu monitoringu jezior, wyposażenie służb ratowniczych w sprzęt ratujący życie),
- rewitalizacja centrum Lubniewic ul. Osadników Wojskowych, Jana Pawła II, rynku, Gorzowska, Skwierzyńska,
- budowa centrum medyczno-rehabilitacyjnego,
- wykonanie obwodnicy dla miasta Lubniewice,
- budowa dróg chodników i punktów oświetleniowych.

#### **Priorytet 5**

##### ***Rozwój bazy usługowo-wytwórczej dla potrzeb turystów i mieszkańców***

- dostęp do Internetu szerokopasmowego,
- uzbrojenie terenów przemysłowych – woda, kanalizacja, drogi, gaz,

- opracowanie planów zagospodarowania przestrzennego wyznaczenie terenów pod działalność usługowo - wytwórczą.

### **Priorytet 6**

***Wielofunkcyjny rozwój rolnictwa związany z rynkiem turystycznym (agroturystyka, zaplecze żywicielskie), oraz z drobną wytwórczością i usługami***

- budowa, przebudowa, adaptacja mieszkań komunalnych i socjalnych,
- wykonanie placów zabaw i zespołu boisk Os. Trzciniec, Os. Suszyce, Lubniewice,
- remont, przebudowa lub budowa przedszkola,
- instalacja urządzeń budynku szkoły podstawowej wykorzystujących energię odnawialną do ogrzewania budynków i dostawy ciepłej wody,
- modernizacja i przebudowa hali sportowej (ocieplenie stropodachu, wymiana pokrycia dachowego i montaż wykładzin dźwiękochłonnych).

## **1. HARMONOGRAM I OPIS PLANOWANYCH DO REALIZACJI PRZEDSIĘWZIĘĆ W LATACH 2010-2017**

Lp.	Nazwa przedsięwzięcia	Cel	Przeznaczenie	Szacunkowa wartość kosztorysowa (w zł)	Planowany termin realizacji	Źródła finansowania
1.	<b>Modernizacja oczyszczalni ścieków oraz rozbudowa kanalizacji sanitarnej i sieci wodociągowej, przyłączenie miejscowości Osiecko</b>	Oszczędności w kosztach utrzymania i eksploatacji, poprawa jakości życia, ochrony środowiska, poszerzenie oferty inwestycyjnej	Poprawa atrakcyjności terenów, zagospodarowanie terenów przeznaczonych pod budownictwo mieszkaniowe, doniesienie standardu życia mieszkańców	3.000.000	2011-2015	Gmina Lubniewice, WFOŚiGW, LRPO
2.	<b>Budowa kanalizacyjnej sanitarnej – Kolonia Lubniewice</b>	Ochrona środowiska, poprawa jakości i komfortu życia, poszerzenie oferty inwestycyjnej, uzbrojenie terenów przeznaczonych pod działalność usługową mieszkaniową, zmniejszenie ryzyka zachorowalności na choroby związane z zanieczyszczonym otoczeniem, oszczędności w kosztach utrzymania i eksploatacji pojazdów odbierających ścieki z szamb i transportujących je do zlewni ścieków na terenie miasta Lubniewic	Poprawa atrakcyjności miasta, zagospodarowanie terenów, przeznaczonych pod budownictwo mieszkaniowe, podniesienie standardu życia mieszkańców	500.000	2011-2012	Gmina Lubniewice, WFOŚiGW, LRPO
3.	<b>Budowa biblioteki lub adaptacja pomieszczeń na bibliotekę</b>	Zagospodarowanie czasu wolnego dzieci i młodzieży oraz dorosłych, możliwość rozwoju intelektualnego, polepszenie poszerzanie zainteresowań	Dzieci, młodzież, dorośli, oferty zagospodarowania wolnego czasu, edukacja dzieci, poprawa wizerunku miasta	600.000	2011 -2014	Gmina Lubniewice, Urząd Marszałkowski w ramach „Odnowy Miejscowości PROW”

4.	<b>Rozbudowa infrastruktury plaży miejskiej oraz pomoc w doposażeniu plaż publicznych</b>	Rozwój turystyki wodnej, możliwość uprawiania sportów wodnych, wzrost popularności turystycznej, polepszenie bezpieczeństwa na plaży	Przedewszystkim turyści, mieszkańcy miasta poprawa wizerunku atrakcyjności turystycznej	3.000.000	2011-2017	Gmina Lubniewice, Lokalna Grupa Działania
5.	<b>Promocja turystyczna miasta</b>	Poprawa jakości życia mieszkańców poprzez rozwój dotychczasowych gałęzi turystyki, poprawa konkurencyjności turystycznej miasta, lepsze wykorzystanie walorów turystycznych	Mieszkańcy miasta, odwiedzający miejscowość turyści	Corocznie do 100.000	2011-2017	Gmina Lubniewice
6.	<b>Budowa sieci połączeń drogami rowerowymi gmin powiatu sulęcińskiego, świebodzińskiego, gorzowskiego, międzyrzeckiego, krośnieńskiego i zielonogórskiego</b>	Tworzenie nowych szlaków rowerowych, rozwój turystyki rowerowej, kontakt z naturą, rozwój walorów krajobrazowych, rozwój punktów gastronomicznych na trasach rowerowych.	Dzieci, młodzież, dorośli, oraz odwiedzający turyści, możliwość edukacji, organizowania biwaków	Corocznie 100.000	2011-2017	Gmina Lubniewice, LRPO
7.	<b>Budowa kanału i przeprawy drogowej – połączenie jezior Lubiąż i Lubniewsko</b>	Utworzenie szlaku kajakowego, ułatwienie przemieszczania się między jeziorami, rozwój wędkarstwa i turystyki pieszej, możliwość uprawiania sportów wodnych w tym żeglarstwo	Turyści, mieszkańcy miasta i okolic, wędkarze, miłośnicy pieszych wędrówek i sportów wodnych	5.000.000	2012-20116	Powiat Sulęciński, LRPO, Skarb Państwa, Gmina Lubniewice
8.	<b>Budowa pomostów wędkarskich</b>	Rozwój wędkarstwa nad jeziorem Lubiąż	Mieszkańcy miasta i gminy Lubniewice, wędkarze	Corocznie 15.000	2011-2017	Gmina Lubniewice
9.	<b>Rewitalizacja bazy wypoczynkowej i noclegowej połączona z wykupem terenów leśnych</b>	Poprawa standardu wyposażenia ośrodków wypoczynkowych, poprawa jakości świadczonych usług turystycznych, możliwość wytworzenia produktu turystycznego	Turyści którzy będą korzystać z wypoczynku kilkudniowego, wczasy tygodniowe, dwutygodniowe itp.	4.000.000	2011-2017	Gmina Lubniewice, przedsiębiorcy, osoby fizyczne
10.	<b>Renowacja zbiornika retencyjnego i p.poż Os. Trzcinca i Os. Suszyce</b>	Poprawa bezpieczeństwa mieszkańców, wykorzystanie zbiornika do celów rekreacyjno-wypoczynkowych	OSP, mieszkańcy osiedli osoby wypoczywające w miejscowości	250.000	2012 -2014	Gmina Lubniewice

11.	<b>Formy ochrony przyrody</b>	Ochrona pomników przyrody, użytków ekologicznych, obszarów chronionego krajobrazu	Poprawa świadomości ekologicznej mieszkańców i turystów, ochrona wartości przyrodniczych i ekosystemów, zwiększenie oferty turystycznej	Corocznie 100.000	2011-2017	Gmina Lubniewice
12.	<b>Rewitalizacja parków będących pod opieką Wojewódzkiego Konserwatora Zabytków</b>	Utrzymanie parków w ich pierwotnym stanie i charakterze oraz zachowania ekosystemów	Mieszkańcy miasta, szkół, cele edukacyjno-poznawcze, możliwość odpoczynku, kontaktów z naturą	Corocznie 10.000	2011-2012	Gmina Lubniewice
13.	<b>Modernizacja mostu (połączenie parków Stary i Nowy Zamek)</b>	Ułatwienie komunikacyjne dla turystów i mieszkańców oraz podniesienie atrakcyjności turystycznej jeziora Lubiąż	Mieszkańcy miasta i okolic oraz turyści odwiedzający miejscowość	350.000	2010-2011	Gmina Lubniewice, Program Odnowy Wsi
14.	<b>Ochrona jezior przed degradacją, zarybianie, wytyczenie tras spacerowych</b>	Ochrona jezior przed zanieczyszczeniem, eliminacja kłusownictwa, zarybianie, rozwój turystyki pieszej	Mieszkańcy miasta wędkarze, miłośnicy turystyki pieszej	Corocznie 25.000	2011-2017	Gmina Lubniewice
15.	<b>Remont dróg dojazdowych do ośrodków wypoczynkowych</b>	Stworzenie możliwości dojazdów do ośrodków wypoczynkowych	Turyści odwiedzający ośrodki wypoczynkowe w Lubniewicach.	Corocznie 10.000	2011-2017	Gmina Lubniewice
16.	<b>Opracowanie planu przestrzennego zagospodarowania dla części Lubniewic – tereny wykorzystane turystycznie</b>	Umożliwienie przeprowadzenie szybkiego procesu inwestycyjnego w zgodzie z planami	Mieszkańcy, inwestorzy	350.000	2010-2011	Gmina Lubniewice
17.	<b>Konserwacja kanałów i brzegu jeziora Lubiąż</b>	Utrzymanie kanałów i brzegów jeziora Lubiąż w stanie umożliwiającym wykorzystanie turystyczne	Przedewszystkim turyści odwiedzający miasto	Corocznie 15.000	2011-2017	Gmina Lubniewice
18.	<b>Budowa obiektów sportowo-turystycznych (korty, boiska, pola golfowe, kręgielnie)</b>	Rozwój bazy sportowo-turystycznej, możliwość uprawiania sportów i organizowania integracyjnych imprez sportowych, zagospodarowanie czasu dzieci i młodzieży	Dzieci, młodzież, dorośli, poprawa wizerunku miasta, poszerzenie oferty zagospodarowania czasu wolnego	1.500.000	2011-2015	Osoby fizyczne, inwestorzy, Gmina Lubniewice
19.	<b>Budowa dróg gminnych osiedlowych i dojazdowych</b>	Poprawa bezpieczeństwa i wizerunku miasta, poprawa	Mieszkańcy, turyści odwiedzający i	3.500.000	2011-2017	Gmina Lubniewice LRPO

		komfortu życia, możliwość zwiększenia oferty inwestycyjnej.	wypoczywający, przedsiębiorcy, rolnicy			
20.	<b>Budowa ciągu pieszo-rowerowego wzdłuż drogi wojewódzkiej nr 136 na odcinku Sulęcín – Lubniewice, Lubniewice – Rogi</b>	Rozwój turystyki pieszej i rowerowej, poprawa bezpieczeństwa, wykorzystanie walorów przyrodniczych	Turyści odwiedzający miasto oraz mieszkańcy miasta i okolic	1.500.000	2014-2016	Gmina Lubniewice, Wojewoda Lubuski, Zarząd Dróg Wojewódzkich
21.	<b>Budowa stadionu miejskiego</b>	Promocja miejscowości, umożliwienie prowadzenia rozgrywek amatorskiej piłki nożnej	Klub Sportowy Lubniewiczanka Lubniewice, możliwość organizacji rozgrywek w piłkę nożną, poszerzenie oferty zagospodarowania czasu wolnego	2.500.000	2014-2017	Gmina Lubniewice, środki pozyskane z totalizatora sportowego
22.	<b>Zagospodarowanie brzegów Jeziora Lubiąż</b>	Poprawa atrakcyjności turystycznej miasta, zwiększenie konkurencyjności, poszerzenie oferty turystycznej, promocja miasta, poprawa komfortu życia	Turyści odwiedzający miejscowość	Corocznie 25.000	2011-2017	Gmina Lubniewice
23.	<b>Rewitalizacja centrum Lubniewic ul. Osadników Wojskowych, Jana Pawła II, Rynek, Gorzowska i Skwierzyńska</b>	Poprawa wizerunku miejscowości, ochrona dziedzictwa i kultury, podniesienie atrakcyjności miasta, dbałość o zabytki architektoniczne	Mieszkańcy miasta, odwiedzający miasto turyści	3.000.000	2012-2015	Gmina Lubniewice, środki unijne, środki prywatne
24.	<b>Budowa centrum medyczno-rehabilitacyjnego</b>	Rozwój ochrony zdrowia, poprawa jakości świadczenia usług medycznych, poprawa jakości i komfortu życia mieszkańców	Poprawa wizerunku miasta, dzieci, dorośli, osoby starsze, turyści	1.000.000	2010-2011	Gmina Lubniewice
25.	<b>Wykonanie obwodnicy dla miasta Lubniewice</b>	Ochrona zasobów środowiska naturalnego, zmniejszenie uciążliwości hałasu, poprawa bezpieczeństwa, poprawa jakości dróg w mieście, mniejsza ilość zanieczyszczeń, poprawa komunikacji	Mieszkańcy miasta i turyści	12.000.000	2015-2017	Skarb Państwa
26.	<b>Budowa dróg chodników i punktów oświetleniowych</b>	Poprawa jakości życia mieszkańców, poprawa bezpieczeństwa, poprawa	Mieszkańcy miasta i turyści	Corocznie 25.000	2011-2017	Gmina Lubniewice

		warunków komunikacyjnych i rekreacyjnych, stworzenie miejsc dla inwestorów				
27.	<b><i>Dostęp do Internetu szerokopasmowego</i></b>	Umożliwienie załatwienie sprawa urzędowych drogą internetową, dostęp do informacji	Dzieci, młodzież i dorośli – podniesienie kwalifikacji, poszerzenie wiedzy	150.000	2011-2014	Gmina Lubniewice, środki unijne
28.	<b><i>Uzbrojenie terenów przemysłowych – woda, kanalizacja, drogi</i></b>	Zwiększenie ofert inwestycyjnych, wzrost przedsiębiorstwa, stworzenie miejsc przeznaczonych pod budownictwo, zmniejszenie bezrobocia, nadanie nowych walorów użytkowych terenu	Poprawa atrakcyjności terenów, zagospodarowanie terenów, przeznaczonych pod budownictwo mieszkaniowe	5.000.000	2012-2017	Gmina Lubniewice, środki unijne
29.	<b><i>Budowa, przebudowa, adaptacja mieszkań komunalnych i socjalnych</i></b>	Poprawa wizerunku miejscowości poprzez zagospodarowanie i wykorzystanie niszczących obiektów	Młode małżeństwa, rodziny będące w trudnej sytuacji mieszkaniowej	1.000.000	2011-2017	Gmina Lubniewice, ANRSP
30.	<b><i>Wykonanie placów zabaw i zespołu boisk Os. Trzciniec, Os. Suszyce, Lubniewice</i></b>	Zagospodarowanie czasu wolnego dzieci i młodzieży, oferta wspólnego spędzania czasu dorosłych i dzieci, poprawa bezpieczeństwa dla dzieci	Dzieci, młodzież, edukacja dzieci, poprawa wizerunku miasta	1.000.000	2012-2017	Gmina Lubniewice, środki unijne
31.	<b><i>Budowa przedszkola lub adaptacja pomieszczeń</i></b>	Edukacja dzieci w wieku przedszkolnym i przygotowanie do dalszej edukacji wspomaganie rozwoju dzieci, wychowanie zdrowotne i kształtowanie sprawności fizycznej dzieci, wychowanie obywatelskie i patriotyczne	Młode małżeństwa, dzieci	2.500.000	2011-2015	Gmina Lubniewice LRPO
32.	<b><i>Instalacja urządzeń w budynku szkoły podstawowej wykorzystujących energię odnawialną do ogrzewania budynków i dostawy ciepłej wody</i></b>	Wykorzystanie odnawialnych źródeł energii, ochrona środowiska przed zanieczyszczeniem, zmniejszenie kosztów ogrzewania i emisji dwutlenku węgla	Dzieci i młodzieży uczęszczająca do szkoły poprawa atrakcyjności szkoły	300.000	2011-2013	Gmina Lubniewice LRPO, WFOŚiGW
33.	<b><i>Modernizacja i przebudowa hali sportowej (ocieplenie stropodachu,</i></b>	Oszczędności związane z ogrzewaniem, wyciszenie hali	Dzieci, młodzież, mieszkańcy miasta	1.500.000	2013-2015	Gmina Lubniewice, LRPO, Skarb Państwa

	<i>wymiana pokrycia dachowego i montaż wykładzin dźwiękochłonnych</i>	sportowej, poprawa atrakcyjności hali				
--	---	--	--	--	--	--

Wiodącym celem, który chcielibyśmy zrealizować w ramach Planu Odnowy Miejscowości Lubniewice jest:

***Modernizacja mostu (połączenie parków Stary i Nowy Zamek)***

Zadanie głównym jest wykonanie przebudowy i modernizacji mostu łączącego brzegi jeziora Lubiąż. Most ten od wielu dziesięcioleci elementem wpisującym się w całość zatwierdzonych szlaków turystycznych, pieszych i rowerowych. Dla mieszkańców i turystów jest jedną drogą, która prowadzi do plaży miejskiej i ośrodków wypoczynkowych zlokalizowanych po drugiej stronie jeziora. Most jest częścią dróg pieszych i rowerowych zlokalizowanych przy promenadzie. Corocznie z mostu korzysta kilka tysięcy osób przyjeżdżających na wypoczynek. dodatkowo most jest bardzo ważnym elementem widokowym a także z racji położenia elementem wpływającym na poprawę bezpieczeństwa i ochronę środowiska. Umożliwia swobodne obejście jeziora, eliminuje konieczność wykorzystanie pojazdów spalinowych co ogranicza eliminację niebezpiecznych związków do atmosfery.

Z tym zadaniem ściśle wiąże się konieczność zagospodarowania brzegów jeziora Lubiąż uatrakcyjnienie dojścia do jeziora, rewitalizacja zabytkowej części miasta i lubniewickiego rynku. oraz budowa obiektów sportowo- rekreacyjnych.

W ramach zadania zagospodarowania brzegów jeziora Lubiąż planuje się umocnienie brzegów, modernizację mostu na plaży miejskiej, rozbudowę pomostów, infrastruktury plaży miejskiej, zakup sprzętu wodnego, budowa pomostów, budowa stancji wodnej, lokalizacja i wyposażenie w pomost i infrastrukturę nowej plaży. Dla wzmocnienie bezpieczeństwa wypoczywających planuje się budowę systemu monitoringu oraz doposażenie służb ratowniczych WOPR w sprzęt. Również w planach przewiduje się pomoc dla inwestorów w tym: opracowanie planów, pomoc w uzyskiwaniu nie zbędnych zezwoleń, wprowadzenie ulg i zwolnień dla inwestorów.

Dla zapewnienia szerokiej oferty planuje się budowę kompleksu sportowo-rekreacyjnego zlokalizowanego w Parku europejskim w Lubniewicach. w ramach projektu planuje się budowę boisk wielofunkcyjnych z nawierzchnią tartanową, część rekreacyjną oraz miasteczko – plac zabaw dla dzieci. Teren ma być ogólnie dostępny i oświetlony. Cel główny, uatrakcyjnienie pobytu, umożliwienie mieszkańcom i turystom zagospodarowanie czasu wolnego, rozwijanie nowych form zainteresowań, oferta dla kempingów (obozy szkoleniowe). Dla mieszkańców i turystów bardzo ważny jest zachowanie klimatu i zabudowy miejskiej w tym celu planuje się w ramach środków unijnych wykonanie rewitalizacji zabytkowej części miasta i lubniewickiego rynku. Rewitalizacją objęte zostaną

ulice Osadników Wojskowych, Jana Pawła II, Gorzowska, Skwierzyńska. Całość prac rewitalizujących będą zmierzały w kierunku zachowania i ochrony zabytków kultury dla przyszłych pokoleń. Wykonanie tego oprócz walorów estetycznych będzie także elementem promującym miasteczko oraz elementem prorozwojowym.

### **Priorytet 1**

#### ***Ochrona wartości przyrodniczych, historyczno-kulturowych i przestrzennych stanowiącej podstawy rozwoju funkcji turystycznej***

Wykonanie zadań inwestycyjnych zawartych w Priorytecie 1 przyczyni się do poprawy konkurencyjności Lubniewic, poprawy jakości życia mieszkańców, podniesienie jakości świadczonych usług turystycznych, lepszego wykorzystania wszystkich walorów krajobrazowych oraz dostosowania do standardów Unii Europejskiej

### **Priorytet 2**

#### ***Inwentaryzacja zasobów przyrodniczych***

Realizacja tego priorytetu pozwoli na weryfikację form ochrony przyrody, oraz ochronę zasobów przyrodniczych i ekosystemów. Umożliwi na utrzymanie parków w pierwotnym stanie i charakterze. Wpłynie na wprawę świadomości ekologicznej mieszkańców, turystów i możliwość kontaktu z naturą.

### **Priorytet 3**

#### ***Efektywne wykorzystanie do rozwoju funkcji turystycznych obszarów przyrodniczych poprzez zwiększenie pojemności turystycznej przyrodniczych tak publicznych jak i zbiorowego i indywidualnego użytkowania.***

W wielu przewodnikach można wyczytać, że Lubniewickie jeziora i lasy są największym bogactwem tego regionu. Aby rozwój całego sektora turystycznego przebiegał zgodnie z naturą należy chronić to co najcenniejsze. Naszym celem są czyste wody obfite w różne gatunki ryb oraz zgodnie z planami, potrzebami i warunkami lokalizowanie miejsc wypoczynku.

### **Priorytet 4**

#### ***Zapewnienie konkurencyjnej i wszechstronnej oferty w podaży produktu turystycznego.***

Od wielu lat naszym atutem jest otwartość na rzeczy nowe i zgodnie z oczekiwaniami mieszkańców i turystów. Jednym z sukcesów jest gazyfikacja gminy, kanalizacja, cała

infrastruktura techniczna poprawiająca codzienne życie mieszkańców. Jednak warunkiem utrzymania tak dobrego tempa rozwoju jest stałe wspieranie rozwoju lokalnego oraz powiększenia oferty turystycznej. Pierwszy element ułatwia życie mieszkańcom i wpływa na wyrównywanie szans rozwojowych. Drugi element wpływa na poprawę wizerunku miejscowości, poszerzenie oferty turystycznej i inwestycyjnej, zmniejszenia bezrobocia, wydłużenia sezonu turystycznego.

### **Priorytet 5**

#### ***Rozwój bazy usługowo-wytwórczej dla potrzeb turystów i mieszkańców.***

Realizacja priorytetu pozwoli na rozwój sfery usługowo-wytwórczej pracującej na rzecz wypoczywających i mieszkańców. powstanie przedsiębiorstw spowoduje zmniejszenie bezrobocia i zasilenie procesów rozwoju lokalnego.

### **Priorytet 6**

#### ***Wielofunkcyjny rozwój rolnictwa związany z rynkiem turystycznym (agroturystyka, zaplecze żywicielskie), oraz z drobną wytwórczością i usługami***

Realizacja zadań zawartych w priorytecie ma za zadanie poprawę warunków życia mieszkańców osiedli miasta. Chcemy aby mieszkańcy miasta mogli realizować swoje cele ekologiczne, kulturowe, i społeczne oraz podejmowali wspólne przedsięwzięcia na rzecz poprawy warunków i jakości życia w Lubniewicach.

## **2. Zarządzane**

Za realizację całego planu odpowiedzialna będzie Rada Miejska, która współpracować będzie z organizacjami i stowarzyszeniami działającymi na terenie miejscowości i jednostkami samorządu terytorialnego. Projekty wdrażane przez Radę Miejską będą realizowane przez Gminę Lubniewice. Prace koordynacyjne nad planem z ramienia samorządu gminnego powierzone zostaną pracownikowi Urzędu Miejskiego odpowiedzialnemu za pozyskiwanie środków pomocowych.

## **3. Zgodność Planu Odnowy Miejscowości Lubniewice z innymi planami dotyczącymi rozwoju**

Zapisy zawarte w planie Odnowy Miejscowości Lubniewice spełniają warunek zgodności z zapisami zawartymi w dokumentach dotyczących rozwoju takimi jak:

- Program Rozwoju Obszarów Wiejskich na lata 2007-2013,
- Ustawa o wspieraniu rozwoju obszarów wiejskich z udziałem środków Europejskiego Funduszu Rolnego na rzecz rozwoju obszarów wiejskich,
- Strategia Zrównoważonego Rozwoju Gminy Lubniewice na lata 2001-2015,
- Studium Uwarunkowań i Kierunków Zagospodarowania Przestrzennego Gminy Lubniewice,
- Planu Rozwoju Lokalnego Gminy Lubniewice na lat 2008-2013,
- Planu Ochrony Środowiska dla miasta i gminy Lubniewice na lata 2006-2013.