

Załącznik Nr 1
do Uchwały Nr XXII/181/2009
Rady Miejskiej w Lubniewicach
z dnia 08 lipca 2009 r.

PLAN ODNOWY MIEJSCOWOŚCI GLISNO



NA LATA 2008-2015

Glisno, czerwiec 2008

Spis treści

Wstęp.....	3
I. Charakterystyka miejscowości Glisno.....	7
II. Inwentaryzacja zasobów miejscowości.....	11
III. Ocena mocnych i słabych stron miejscowości.....	16
IV. Opis planowanych działań inwestycyjnych i przedsięwzięć aktywizujących społeczność lokalną.....	18
1. Harmonogram wdrażania planu na lata 2008-2015.....	20
2. Zarządzanie.....	28
3. Zgodność Planu Odnowy Miejscowości Glisno z innymi planami dotyczącymi rozwoju.....	28

Wstęp

Glisno to jedna z największych wsi w województwie lubuskim. Mieszkańcy są dumni ze swojej miejscowości, chcą żyć w atrakcyjnej, ładnej i przyjaznej wsi. Poprawiając warunki swojego zamieszkania i rozwijając swoją wieś, nie chcą stracić nic z jej kameralności i uroku, a przy okazji zintegrować się – wspólnie działając.

Miejscowość nie jest bogata, trudno jest sfinansować wszystkie potrzebne mieszkańcom przedsięwzięcia, zatem jedną z dróg do poprawy jakości ich życia oraz tworzenia nowych źródeł utrzymania może być pozyskiwanie funduszy zewnętrznych, w tym z Unii Europejskiej. W związku z czym Grupa Odnowy Wsi Glisno wraz z mieszkańcami opracowała ***Plan Odnowy Miejscowości Glisno***.

Plan Odnowy ma też pobudzić mieszkańców do wspólnego działania na rzecz Glisna. Plan jest dokumentem strategicznym, stworzonym przy znacznym udziale mieszkańców. Określa najważniejsze działania, które sami zainteresowani uznali za istotne dla swojej miejscowości, działania, które pomogą im rozwiązać problemy, pokonać bariery i osiągnąć stawiane sobie przez nich cele. Proponowane przedsięwzięcia mieszkańcy uznali za realne, możliwe do zrealizowania, przy założeniu także ich własnej aktywności oraz przy zaangażowaniu władz samorządowych Gminy Lubniewice. ***Plan Odnowy*** pozwolił także na uświadomienie sobie przez mieszkańców ich roli w tworzeniu pomysłów na własny rozwój i poprawę warunków życia.

Plan Odnowy Miejscowości Glisno powstał w wyniku dyskusji na zebraniach wiejskich, po konsultacji Rady Sołectkiej z mieszkańcami. Podstawą dyskusji była ocena Planu Rozwoju Miejscowości uchwalonego przez Radę Miejską w Lubniewicach dnia 12 stycznia 2005 roku – Uchwała Nr XX/163/2005. W planie tym jako główne zadanie ujęto „Modernizację świetlicy wiejskiej i budowę boiska sportowego w Gliźnie”. Projekt o dofinansowanie tego zadania został złożony w Urzędzie Marszałkowskim jednak ze względu na zbyt małą ilość środków i uzyskaną ilość punktów nie uzyskał dofinansowania. Jednak mimo braku dofinansowania Gmina Lubniewice z własnych środków wykonała kapitalny remont sali widowiskowo-sportowej z zapleczem kuchennym – koszt 350 tys. zł.

Z planowanych zadań przy udziale środków finansowych mieszkańców, Gminy i Powiatu zrealizowano:

- **remont Kościoła** – środki mieszkańców, wsparcie finansowe Gminy Lubniewice i Powiatu Sulęcińskiego koszt ca 350 tys. zł,
- **ocieplenie salki katechetycznej** – środki finansowe mieszkańców,

- **przebudowa sali widowiskowo-sportowej z zapleczem kuchennym** – środki finansowe Gminy Lubniewice, koszt. ok. 350 tys. zł,
- **przebudowa drogi powiatowej połączona z regulacją cieku wodnego, budową chodników** – środki finansowe Powiatu Sulęcińskiego i Gminy Lubniewice – koszt ok. 2,1 mln. zł,
- **remont budynku po byłej Szkole Podstawowej z przeznaczeniem na lokale mieszkalne**- środki finansowe Gminy Lubniewice, koszt 350 tys. zł,
- **remont pomieszczenia świetlicy i przedszkola** – koszt ok. 80 tys. zł - środki finansowe Gminy Lubniewice,
- **wykonano cięcia sanitarne drzewostanu na cmentarzu** - środki finansowe Gminy Lubniewice, koszt 12 tys. zł,
- **wyremontowano drogi dojazdowe do pól** - środki finansowe Gminy Lubniewice i Urzędu Marszałkowskiego koszt 120 tys. zł,
- **zmodernizowano drogę gminną** - środki finansowe Gminy Lubniewice, koszt 250 tys. zł.



Kościół w Gliźnie – zdjęcie przed remontem



Zdjęcie po remoncie



Droga gminna przed modernizacją



I po modernizacji



Sala widowiskowo-sportowa przez remontem



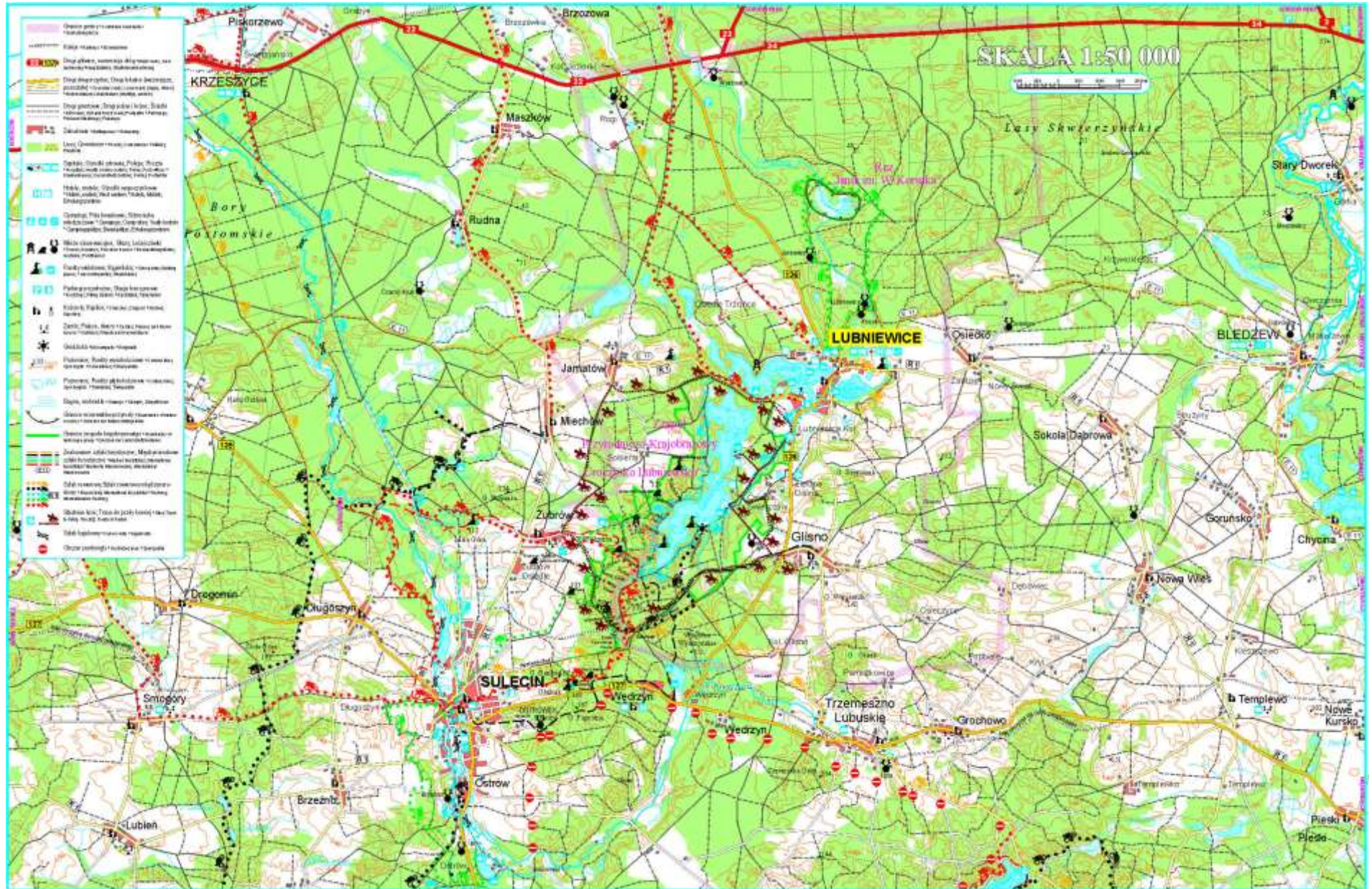
Po remoncie

Plan Odnowy ma być między innymi załącznikiem do projektów zgłaszanych w celu uzyskania pomocy finansowej w ramach działania „Odnowa i rozwój wsi”. Plan Odnowy Glisna dotyczy kilku najbliższych lat. W okresie tym podejmowane będą określone – z uwagi na zaplanowane cele i priorytety rozwojowe – działania inwestycyjne, a także inne o charakterze szkoleniowym czy rekreacyjno-wypoczynkowym. Podjęcie się realizacji danego zadania poprzedzone zostanie przygotowaniem niezbędnych opisów i uzasadnień realizacji zadania, opracowaniem zakresu rzeczowego, określeniem kosztów i terminów realizacji. Tak przygotowane i określone zadania będą przyjmowane przez zebrania wiejskie.

Opracowany Plan Odnowy Miejscowości Glisno wraz z opisem danego zadania stanowić będzie nierozdzielny załącznik składanego o dofinansowanie wniosku do różnych instytucji finansujących.

Program opracowała Grupa Odnowy Wsi Glisno w składzie:

- Jan Walczak,
- Krystyna Kisielewicz,
- Waldemar Gatzka.



I. Charakterystyka miejscowości Glisno

Położenie

Wieś Glisno administracyjnie położona jest w województwie lubuskim, w powiecie sulęcińskim, w gminie Lubniewice przy drodze wojewódzkiej nr 136. Od siedziby gminy oddalona jest 4 km, a od siedziby powiatu 10 km.

Wieś i jej otoczenie odznacza się wybitnymi walorami krajobrazowymi i kulturowymi. Skala, charakter i klimat urbanistyczny miejscowości warte są zachowania i kultywowania.

Powierzchnia

Powierzchnia geodezyjna sołectwa: 3.835,13 ha

Ludność

Stan ludności na dzień 31 maja 2008 r.: **768 osób** (w tym 386 mężczyzn, 382 kobiety). Dzieci i młodzież do lat 18 stanowią 21% ludności sołectwa, tj. 160 osób.

Ważniejsze drogi

- wojewódzkie:
 - nr 136 relacji Wałdowice – Lubniewice – Glisno - Wędrzyn
- powiatowe:
 - F1271 relacji Glisno - Grochowo,
 - F1272 relacji Lubniewice – Glisno - Trzemeszno,
 - F1277 relacji Glisno – Dębowiec - Nowa Wieś

Szlaki przebiegające przez sołectwo Glisno

- piesze
 - **szlak niebieski**: Lubniewice – Jezioro Lubniewsko – Glisno – Żubrów (gmina Sulęcín). Jest to szlak, który stanowi przedłużenie szlaku niebieskiego wojewódzkiego. Długość szlaku 13,9 km.
 - **szlak żółty**: Sulęcín – Paprotna – Koźli Kamień – Wędrzyn – Glisno. Szlak o długości 15 km, jest interesujący i miejscami bardzo trudny.

- szlak czarny: Górski Młyn – Bukowina – Stara Gliśnieńska Droga. Łączna długość szlaku 1,7 km. Jest to szlak atrakcyjny, malowniczy oraz trudny.
- rowerowe
- **szlak niebieski:** dookoła jeziora Lubniewsko. Podobnie jak szlak pieszy jest łatwy i bardzo malowniczy. Łączna długość 13,9 km.

Historia miejscowości

Najstarsza nazwa znana jest z wersji przymiotnikowej „Glissnensis” z 1433 roku, w 1448 roku „Glyshno”. Niemiecka nazwa „Gleissen” jest więc zniekształceniem pierwotnej nazwy, która wywodzi się od rośliny „Glistnik” względnie od złóż gliny lub gliniastego wzgórza.

Początek osadnictwu na tym terenie dał gród datowany przez niektórych badaczy już na początku VII w. Znajdował się na 80-metrowym zalesionym wzgórzu, 2,5 km na zachód od wsi, w odległości 400 m na wschód od brzegu jeziora Lubniewsko. Grodzisko miało kształt pierścieniowaty, wklęsły z podwójnym wałem. Średnica wynosiła ok. 150 m. Na terenie siedliska znalezione skorupy kości świni, jelenia, przedmioty żelazne. Grodzisko użytkowane było jeszcze w XIV w., później przyłgnęło doń nazwa „Wenden Schanze” (słowiański gród). Z podgrodzia wykształciła się obecna wieś. Pierwszy kościół istniał tu już w XIII w. Dokument z 1433 r. mówi o „...gran, glissnensis et Clanstrum eum Walkwald”, chodzi zapewne o tutejszy spichlerz i warownię z Sokolą Dąbrową (niem. Falkenwalde, wieś oddalona o 8 km).

W 1448 r. Glisno było po raz ostatni wymieniono w dokumentach diecezji poznańskiej jako należące do dekanatu międzyrzeckiego. W 1517 roku właścicielem wsi był Baltazar Gliszczyński. W 1774 roku do szkoły chodziło 15 dzieci. W roku 1793 Fryderyk von Poser zapisał się w historii Glisna odbudową gospodarczą wsi i budową zachowanego do dziś pałacu klasycystycznego. Również z jego inicjatywy uruchomiona została we wsi auniarnia, a w latach 20-tych XIX wieku założono fabrykę jedwabiu, oraz słynne wówczas kąpielisko lecznicze „markisches Mineralbad aus der Biedermeierzeit”, które w pierwszej połowie XIX wieku stało się jednym z najmodniejszych kurortów pruskich.

W XIX w. wieś należała do rodzinów Henochów. Jej przedstawiciel Izaak Mojżesz był fundatorem wielu budowli w latach 30-tych, m.in. kościoła (1837 r.). Na początku tego wieku Glisno posiadało urząd pocztowy.

W 1816 roku Glisno zamieszkiwało 497 mieszkańców, a w 1848 blisko 900 osób. W 1912 r. przez wieś przeprowadzono linie kolejową z Gorzowa przez Lubniewice do Sulęcina, rozebraną w 1945 roku.

Glisno zostało wyzwolone 01.02.1945 r. przez oddziały 1 APgw. i zasiedlone przez zdemobilizowanych żołnierzy różnych formacji. 03.11.1945 r. otwarto szkołę, 23.06.1946 r. poświęcono kościół. W 1958 r. wieś liczyła ponad 800 mieszkańców, którzy kultywują kombatanckie tradycje. W 1970 r. wybudowano czynem społecznym szkołę im. Osadników LWP, a 1974 r. otwarto izbę pamięci oraz pomnik upamiętniający czyn osadników wojskowych.



Przestrzenna struktura miejscowości

Miejscowość Glisno to ulicówka rozciągająca się 2 km z przysiółkami o charakterze zagrodowym – zwarta zabudowa gospodarstw. W centralnym punkcie znajdują się kilka obiektów wokół których toczy się życie kulturowe mieszkańców (kościół, sala sportowo-widowiskowa, pałac, przedszkole, świetlica wiejska z punktem bibliotecznym). Niektóre obiekty przy dużym zaangażowaniu władz samorządowych oraz mieszkańców zostały częściowo wyremontowane.

Obecnie takiego remontu wymaga Wiejskie Centrum sportowo-rekreacyjno-edukacyjne. W tym miejscu znajdują się punkt biblioteczny, odbywają się zajęcia dla dzieci, próby chóru „Pokolenie” oraz spotkania wszystkich organizacji działających we wsi.

Stare fotografie Glisna:





Gleißen N.-M.
Schloß und Gutshaus (erbaut 1793), Schule, Postamt und Kirche



Gleißen N.-M.
Schloß und Gutshof, Dorfstraße, Kirche und Schule Postkarte von 1935



Gleißen N.-M.
Bahnhof, Ruine, Materialwarenhandlung Wilhelm Rutschke und Kirche
Postkarte aus dem Jahre 1918



Gleißen N.-M.
Gottsch. J. Stadt, evang. Kirche, Seidenstickerei, Dorfstraße und Schloß Postkarte aus dem Jahre 1902



Gruß aus Gleissen, Neumark



Gleißen N.-M.
Evangelische Kirche, Inneres

Postkarte aus dem Jahr 1938

II. Inwentaryzacja zasobów miejscowości

Główne walory przyrodnicze

Wieś Glisno jest malowniczo położoną miejscowością na pojezierzu lubuskim w pobliżu jeziora Lubniewsko o cennych walorach przyrodniczo - krajobrazowych. Znajdują się tu Zespół Przyrodniczo-Krajobrazowy „Uroczysko Lubniewsko” z licznymi gatunkami zwierząt (orzeł bielik, bocian czarny, kania czarna, rybołów, żuraw, zimorodek, perkoz, brodziec a także jelenie, sarny, dziki, daniele, borsuki, wydry, lisy, jeże, kaczki krzyżówki, liczne płazy), roślinami chronionymi (m.in. rosiczka, cis) oraz bogatym runem leśnym, a także liczne zabytki kultury. Najcenniejsze z nich to pałac i park pałacowy o pow. 17,40 ha z 1770 r. z wieloma pomnikami przyrody.

Krajobraz jest dziełem lodowca skandynawskiego – wysoczyzna o falistej miejscami pagórkowatej powierzchni, wzgórza morenowe, liczne jeziora oraz żyły wód podziemnych, doliny, rynny polodowcowe. Pod względem klimatycznym wieś posiada cechy uzdrowiskowe. Kompleks leśny zwarty, bory sosnowe, lasy mieszane. Rezerwat przyrody „Buczyna Lubniewicka” (pd.-wsch. brzeg jeziora Lubniewsko). Jezioro Lubniewsko, strumyk Glisno - erozyjne działanie wód powierzchniowych przyczyniło się do jeszcze efektowniejszego, tak bardzo naturalnego terenu. Przeważają gleby bielcowe i płowe (żytnio-ziemniaczane).



Park przypałacowy



Jezioro Lubniewsko



Lasy okolic Glisna



Lasy bukowe



Stawy przy jeziorze Lubniewsko

Wieś o charakterze rolniczym, 72 gospodarstwa rolne, w tym:

Powierzchnia gospodarstwa w ha	Ilość gospodarstw
1,00 – 2,00	36
2,00 – 5,00	9
5,00 – 7,00	2
7,00 – 10,00	10
10,00 – 15,00	5
15,00 – 9999,99	10

Źródło: opracowano na podstawie danych uzyskanych w Urzędzie Miejskim w Lubniewicach

Wykaz obiektów zabytkowych znajdujących się w ewidencji zabytków zlokalizowanych na terenie miejscowości Glisno według Wojewódzkiego Urzędu Ochrony Zabytków w Zielonej, Górze Delegatura w Gorzowie Wlkp.:

- kościół murowany ewangelicki p.w. Serca Jezusowego (1837 r.), nr rej. 61 z dnia 28.10.1976 r.,
- zespół pałacowy: pałac barokowy (ok. 1770 r.), oficyna murowana XIX w., oficyna pałacowa II XVIII w., sztuczna ruina poł. XIX w., kaplica grobowa - Mauzoleum Honochów (1837 r.), park krajobrazowy z XVIII w., nr rej. 13 z dnia 22.10.1976 r.,
- park podworski, nr rej. A6 z dnia 20.07.1946 r.,
- stodoła murowana z zespołu folwarku pałacu, 1862 r.,
- chlewnia murowana z zespołu folwarku pałacu, 1862 r.,
- stajnia murowana z zespołu folwarku pałacu, 1862 r.,
- gorzelnia murowana z zespołu folwarku pałacu, XIX w.,
- cmentarz komunalny, poł. XIX w.,
- cmentarz przykościelny, 1837 r.,

- szkoła murowana, k. XIX w.,
- domy mieszkalne, numery: 1, 2, 3, 4, 5, 7, 9, 12, 13, 15, 18, 19, 24, 25/26, 27, 30, 40, 41, 44, 45, 46, 48, 50, 52, 56, 57, 60, 64, 73, 74, 75, 76, 78, 80, 85, 86, 87, 88, 90, 91, 92, 93, 94, 96, 98, 104, 105, 106, 107, 110/111, 112, 114, 116, 2 poł. XIX w. – pocz. XX w.



Pałac Glisno – wejście frontowe



Pałac Glisno – widok od strony ruiny



Sztuczna ruina



Pomnik im. Osadników Wojskowych



*Stara część budynku po byłej szkole podstawowej
(obecnie świetlica wiejska, przedszkole i punkt biblioteczny)*



Jeden z budynków mieszkalnych nr 45

Infrastruktura społeczna:

- przedszkole,
- świetlica wiejska,
- punkt biblioteczny
- sala widowiskowo-sportowa,
- kościół neoklasycystyczny p.w. Serca Jezusowego (wieś należy do parafii Trzemeszno Lubuskie)

Infrastruktura techniczna, gospodarka i rolnictwo:

- 2 sklepy spożywczo-przemysłowe,
- Zakład Usług Leśnych,
- 2 warsztaty samochodowe,
- Zakład Usług AGD,
- ODR (hotelarstwo, imprezy okolicznościowe, poligrafia),
- własne ujęcie wody (miejsowość w 100% zwodociągowania),
- wieś skanalizowana podłączona systemem kanalizacji do oczyszczalni ścieków w Lubniewicach,
- 2 gospodarstwa agroturystyczne,
- 72 gospodarstwa rolne (uprawa zbóż, hodowla trzody chlewnej, ogrodnictwo, warzywnictwo, pszczelarstwo, hodowla ryb).

Organizacje działające na terenie miejscowości:

- Ochotnicza Straż Pożarna,
- Koło Gospodyń Wiejskich,
- Stowarzyszenie na Rzecz Rozwoju i Promocji Wsi Glisno,
- Klub Sportowy Glisno,
- Rada Kościelna,
- Chór Kościelny „Pokolenie”.

Cykliczne imprezy okolicznościowe:

- wiosenne i jesienne Targi Rolnicze,
- Festyn Rodzinny pod hasłem „Dzień Dziecka – Powitanie Wakacji”,
- wiejskie spotkania opłatkowe,

- przegląd pieśni patriotycznych i wojskowych,
- odpusty i uroczystości kościelne,
- podtrzymywanie tradycji świątecznych (kolędowanie, pisanki, palmy wielkonocne, wspólne śpiewanie kolęd),
- dożynki,
- zawody strażackie,
- bale sylwestrowe i karnawałowe,
- turnieje sportowe



Targi Rolnicze (2007 r.)



Dzień Dziecka - Powitanie Wakacji (2005)



Spotkanie oplatkowe (2007)



Zawody strażackie (2005)



Tradycje kolędowania (2007)



Chór „Pokolenie”

III. Ocena mocnych i słabych stron miejscowości

Mocne strony:

- malowniczy krajobraz Pojezierza Lubuskiego (Jezioro Lubniewsko, liczne wąwozy, doliny, rynny polodowcowe),
- bogactwo flory i fauny np. „Buczyna Lubniewicka, Uroczysko Lubniewsko, pomniki przyrody, wstępowanie chronionych zwierząt (orzeł bielik, łabędź czarny, czaple, żurawie, perkozy, łania czarna, brodźce),
- pod względem klimatycznym wieś posiada cechy uzdrowiskowe,
- liczne oznaczone szlaki rowerowe i piesze,
- bliskie sąsiedztwo stadnin konnych i ośrodków wypoczynkowych ok. 5 km,
- bogactwo runa leśnego – grzyby, jagody,
- 2 warsztaty samochodowe,
- zaangażowanie władz gminy w stymulowanie rozwojem miejscowości,
- infrastruktura (wodociągi, kanalizacja, telefonizacja),
- działki pod zabudowę mieszkaniową,
- dobra dostępność komunikacyjna (Zielona Góra, Gubin, Szczecin, Gorzów Wlkp., Słubice, Sulęcín, Skwierzyna),
- możliwość rozwoju agroturystyki (obecnie 2 gospodarstwa na łączną ilość 40 miejsc noclegowych + hotel w Ośrodku ODR),
- organizacja imprez integrujących społeczność wiejską (zabawy sylwestrowe, festyny rodzinne, spotkania opłatkowe, imprezy sportowe),

- coroczne targi rolnicze organizowane przez ODR,
- duża ilość gospodarstw rolniczych (produkcja roślinna, zwierzęca, ogrodnictwo, pszczelarstwo, hodowla ryb),
- lokalizacja na terenie sołectwa przedszkola, świetlicy i punktu bibliotecznego,
- działające organizacje i stowarzyszenia integrujące społeczność wiejską,
- zwiększone zainteresowanie mieszkańców estetyką otoczenia,
- wysoki wskaźnik czystości powietrza,
- rynek zbytu zdrowej żywności,
- duże pokłady wody pitnej o walorach leczniczych.

Słabe strony:

- niezagospodarowane obiekty inwentarskie i magazynowe po byłym PGR,
- brak miejsc pracy w miejscowości,
- uzależnienie się części rodzin od pomocy społecznej,
- niedostateczna przedsiębiorczość mieszkańców,
- mała ilość mieszkań komunalnych,
- brak zasięgu sieci komórkowych,
- zły stan niektórych dróg lokalnych,
- braki w dostawie wody w okresach letnich,
- małe zaangażowanie młodego pokolenia,
- brak miejskiej plaży nad jeziorem Lubniewsko i drogi dojazdowej utwardzonej,
- brak punktów gastronomicznych,
- brak gazociągu,
- niska świadomość ekologiczna części mieszkańców,
- zbyt słabo rozwinięta infrastruktura turystyczna i agroturystyczna.

IV. Opis planowanych zadań inwestycyjnych i przedsięwzięć aktywizujących społeczność lokalną

PRIORYTET 1

„ROZWÓJ WSI ORAZ POPRAWA WARUNKÓW ŻYCIA MIESZKAŃCÓW WSI GLISNO”

Cel 1. Modernizacja zaplecza rekreacyjno – sportowego.

Projekty:

1. Wiejskie Centrum sportowo-rekreacyjno-edukacyjne.
2. Rozbudowa boiska piłkarskiego.

Cel 2. Realizacja prac modernizacyjno – inwestycyjnych mających na celu poprawę stanu technicznego i podniesienia bezpieczeństwa na drogach w obrębie miejscowości.

Projekty:

1. Modernizacja nawierzchni dróg wojewódzkiej, powiatowych i gminnych w miejscowości.
2. Modernizacja i budowa nowych chodników dla pieszych na terenie miejscowości.
3. Wprowadzenie elementów poprawy bezpieczeństwa ruchu (oznakowania, fotoradar, przejścia dla pieszych),

Cel 3. Unowocześnienie infrastruktury komunalnej.

Projekty:

1. Rozbudowa oświetlenia ulicznego.
2. Wymiana sieci wodociągowej.
3. Modernizacja Stacji Uzdatniania Wody w miejscowości.
4. Rozbudowa sieci kanalizacyjnej i wodociągowej
5. Gazyfikacja wsi.
6. Budowa parkingu przy cmentarzu.
7. Rekultywacja zbiornika przeciwpożarowego.
8. Modernizacja byłych obiektów oświatowych z przeznaczeniem na lokale mieszkalne.

Cel 4. Doprowadzenie do poprawy estetycznego wyglądu wsi, budynków i zagród wiejskich.

Projekty:

1. Organizowanie konkursów na najładniejszą posesję.

PRIORYTET 2

„POPRAWA KWALIFIKACJI I WYKSZTAŁCENIA SPOŁECZNOŚCI WSI – WALKA Z BEZROBOCIEM”

Cel 1. Wspomaganie działalności dających dodatkowe dochody gospodarstwom rolnym.

Projekty:

1. Kursy przedsiębiorczości, agroturystyka, produkcji zdrowej żywności itp.

Cel 2. Rozwiązania instytucjonalne i wdrażanie systemów umożliwiającym bezrobotnym zdobycie nowego zawodu, podnoszenie kwalifikacji zawodowych itp.

Projekty:

1. Szkolenia w zakresie prowadzenia działalności gospodarczej, tworzenia małej gastronomii itp.
2. Szkolenia w zakresie wykorzystania zdolności i umiejętności mieszkańców (rzemiosła i rękodzieła artystycznego).

Cel 3. Ułatwienie dostępu do wykorzystywania nowoczesnych technologii przekazu informacji.

Projekty:

1. Nowoczesna pracownia komputerowa w świetlicy wiejskiej.
2. Dostęp do Internetu szerokopasmowego.

PRIORYTET 3

„ROZWÓJ TURYSTYKI, AGROTURYSTYKI I REKREACJI OPARTY O ZASOBY PRZYRODNICZE I DZIEDZICTWO KULTUROWE WSI GLISNO”

Cel 1. Zagospodarowanie terenów wyznaczonych pod turystykę aktywną – rekreację.

Projekty:

1. Zorganizowanie i oznaczenie ścieżek rowerowych.
2. Budowa tablic informacyjnych z mapką o szlaku turystycznym.

Cel 2. Podjęcie działań dla kompleksowego rozwoju usług pod potrzeby turystyki.**Projekty:**

1. Szkolenia w zakresie gospodarstw agroturystycznych.
2. Inwentaryzacja i standaryzacja kwater agroturystycznych.

Cel 3. Skuteczna promocja walorów rekreacyjno – wypoczynkowych wsi.**Projekty:**

1. Szeroko rozumiana promocja wsi.

1. Harmonogram wdrażania planu na lata 2008 – 2015

Wiodącym priorytetem, w ramach którego znalazły się najbardziej pożądane przez nas cele i projekty jest:

ZADANIE NR 1**PRIORYTET 1: „ROZWÓJ WSI ORAZ POPRAWA WARUNKÓW ŻYCIA”.****Cel 1. „Modernizacja zaplecza rekreacyjno-sportowego”**

W ramach którego, projektem wykonywanym przez naszą wieś będzie:

1. Budowa Wiejskiego Centrum sportowo-rekreacyjno-edukacyjnego.

Ważnym celem dla naszej społeczności jest zapewnienie dzieciom i młodzieży, jak również i ich rodzicom, warunków do wspólnego i efektywnego spędzania czasu. Co my zaoferujemy dzisiaj naszym dzieciom, to w przyszłości odbije się na ich rozwoju zarówno fizycznym jak i emocjonalnym. Dlatego głównym celem będzie tu utworzenie Wiejskiego Centrum sportowo-rekreacyjno-edukacyjnego. Opis założeń funkcjonalnych:

Budynek po byłej szkole podstawowej (zaplecze edukacyjne)

W celu przywrócenia dawnej rangi istniejącemu budynkowi projektuje się przebudowę budynku starej szkoły podstawowej i przystosowanie jej pomieszczeń do zadań edukacyjno – wychowawczo – kulturalnych w Gliśnie.

Od 1945 r. budynek szkolny stanowił wiejskie centrum krzewiące oświatę i kulturę wsi . W budynku istniała biblioteka wiejska, harcówka, koła zainteresowań młodzieży szkolnej, dla których promotorami byli nauczyciele . Od 1998 r. budynek jest tylko częściowo użytkowany, znajduje się w nim przedszkole wiejskie i biblioteka z czytelnią.

Po rozwiązaniu Szkoły Podstawowej w Gliśnie, ranga obiektu zaczęła maleć pomimo usilnych starań władz Gminy Lubniewice, a powodem tego było użytkowanie na terenie wsi Glisno innych obiektów związanych z krzewieniem kultury na wsi takich jak Klub Młodego Rolnika, Koło Gospodyń Wiejskich, Klubokawiarnia. Po ich likwidacji zarówno dzieci, młodzież jak i osoby dorosłe nie posiadają miejsca spotkań, ani też miejsca do rozwijania swoich zainteresowań. Podkreślić należy, że wieś Glisno zamieszkuje około 800 mieszkańców, w tym wielu ludzi młodych, aktywnych, zainteresowanych wspólnym spędzaniem czasu .Reaktywacja istniejącego budynku poprzez rozszerzenie jego funkcji ma na celu również zapewnienie alternatywnych form spędzania czasu wolnego dla społeczności wiejskiej, bez kontaktu z alkoholem i subkulturami propagującymi negatywne wartości wśród młodzieży.

Projektowana przebudowa budynku szkoły ma na celu zmianę funkcji części pomieszczeń użytkowych oraz poprawę funkcjonalności istniejącego obiektu. Po przebudowie w budynku powstanie:

- Biblioteka wiejska z czytelnią,
- Klub internetowy z salą komputerową,
- Salą klubową dla młodzieży wyposażoną w gry zręcznościowe, salę bilardową, rzutnią do lotek,
- Salą klubową dla osób starszych z pokojem prasowym, szachowym i brydżowym,
- Pokojem świetlicowej i bibliotekarki,
- Przedszkolem dwuoddziałowym z własnym zapleczem kuchennym umożliwiającym przygotowanie posiłków dla dzieci przedszkolnych oraz umożliwiającym dożywianie dzieci wiejskich w okresie pozaszkolnym (wakacje, ferie),
- Zagospodarowanie terenu przyległego do budynku szkoły poprzez wydzielenie terenu zabaw dla dzieci, placu gier zespołowych z boiskiem do piłki siatkowej, koszykowej

oraz przygotowaniem miejsca spotkań weekendowych przy ognisku. Teren zabaw dla dzieci zostanie zaopatrzone w atestowane obiekty małej architektury – drabinki, huśtawki, karuzele, piaskownice,

- Adaptację istniejącego budynku gospodarczego zlokalizowanego na terenie placu przyszkolnego na sanitariaty dla osób korzystających z zewnętrznych terenów rekreacyjnych.

Zaplecze rekreacyjno-wypoczynkowe

Projekt obejmuje wykonanie zaplecza rekreacyjno-wypoczynkowego na terenie boiska szkolnego po byłej szkole podstawowej w Gliśnie, w skład którego wchodzić będzie :

- boisko do piłki ręcznej (pełnowymiarowe) przystosowane do gry w koszykówkę oraz piłkę siatkową o powierzchni płyty boiska 968,0 m², o nawierzchni z tartanu,
- plac do gry w tenisa stołowego, o pow. 144,0 m² z kostki betonowej,
- bieżnię o nawierzchni z tłucznia ceglanego, o długości 33,0 mb i szerokości 3,50 mb,
- plac zabaw dla dzieci z obiektami małej architektury takimi jak: zjeżdżalnie, domek drewniany, mostek, ściana do wspinaczki dla dzieci, mini karuzela, huśtawki zawieszane i bujane oraz piaskownica. Powierzchnia placu zabaw 225 m², o nawierzchni trawiastej,
- plac utwardzony przeznaczony do rekreacji dla osób dorosłych z miejscem na grilokominek prefabrykowany, ognisko oraz ławeczkami parkowymi, o powierzchni 180 m² utwardzony żwirem
- widownie przy boisku wkomponowane w projektowane skarpy ziemne, powstałe w wyniku niwelacji terenu pod boisko, o nawierzchni trawiastej z ławkami dla ok. 50 widzów.

Projektowane obiekty mają stanowić miejsce rodzinnych spotkań weekendowych dla mieszkańców Glisna.

Cel 2. „Realizacja prac modernizacyjno – inwestycyjnych mających na celu poprawę stanu technicznego i podniesienia bezpieczeństwa na drogach w obrębie miejscowości”.

Projekty:

1. Modernizacja nawierzchni dróg wojewódzkiej, powiatowych i gminnych w miejscowości
2. Modernizacja i budowa nowych chodników dla pieszych na terenie miejscowości.
3. Wprowadzenie elementów poprawy bezpieczeństwa ruchu (oznakowania, fotoradar, przejścia dla pieszych),

Cel 3. „Unowocześnienie infrastruktury komunalnej”.***Projekty:***

1. Wymiana sieci wodociągowej.
2. Modernizacja Stacji Uzdatniania Wody w miejscowości.
3. Gazyfikacja wsi.
4. Rekultywacja zbiornika przeciwpożarowego.
5. Modernizacja byłych obiektów oświatowych z przeznaczeniem na lokale mieszkalne.

Cel 4. „Dbalność o miejsca pamięci i kultu religijnego***Projekty:***

1. Renowacja pomnika Osadników Wojskowych położonego w centrum wsi.
2. Kontynuacja remontu kościoła.
3. Uporządkowanie cmentarza

Kolejnymi działaniami, które mogą znacznie wpłynąć na zmianę życia w naszej wsi będą wszelkie projekty związane z usługami agroturystycznymi oraz rozwojem małego biznesu.

Jest to wielka szansa na poprawę warunków bytowych zarówno pojedynczych gospodarstw jak i całej społeczności wiejskiej.

PRIORYTET 2**Cel 1. „Wspomaganie działalności dających dodatkowe dochody gospodarstwom rolnym”.*****Projekty:***

1. Kursy przedsiębiorczości, agroturystyka, produkcji zdrowej żywności itp.

Cel 2. „Rozwiązania instytucjonalne i wdrażanie systemów umożliwiającym bezrobotnym zdobycie nowego zawodu, podnoszenie kwalifikacji zawodowych itp.”.

Projekty:

1. Szkolenia w zakresie prowadzenia działalności gospodarczej, tworzenia małej gastronomii itp.
2. Szkolenia w zakresie wykorzystania zdolności i umiejętności mieszkańców (rzemiosła i rękodzieła artystycznego).

HARMONOGRAM I OPIS PLANWANYCH DO REALIZACJI PRZEDSIĘWZIĘĆ W LATACH 2008-2015

Lp	Nazwa przedsięwzięcia	Cel	Przeznaczenie	Szacunkowa wartość kosztorysowa (w zł)	Planowany termin realizacji	Źródła finansowania
1.	Wiejskie Centrum sportowo-rekreacyjno-edukacyjne	Zagospodarowanie czasu wolnego dzieci i młodzieży, oferta wspólnego spędzania czasu dorosłych i dzieci, możliwość organizacji imprez integracyjnych, sportowych, okolicznościowych	Dzieci, młodzież, dorośli, możliwość organizacji imprez integracyjnych, edukacja dzieci i dorosłych, umożliwienie kultywowania tradycji i historii, poprawa wizerunku wsi, poszerzenie oferty zagospodarowania czasu wolnego	1.000.000	01.09.2008 – 01.06.2009	Gmina Lubniewice, Dofinansowanie Urząd Marszałkowski projekt w ramach „Odnowy Miejscowości”, PROW
2.	Budowa parkingu przy cmentarzu oraz uporządkowanie cmentarza	Poprawa bezpieczeństwa osób odwiedzających groby swoich bliskich	Osoby odwiedzające groby bliskich, rodziny zmarłych	100.000	01.09.2008 – 30.11.2010	Gmina Lubniewice, wkład własny mieszkańców
3.	Rozbudowa oświetlenia ulicznego	Poprawa bezpieczeństwa	Mieszkańcy Glisna, osoby pracujące na zmiany, dzieci i młodzież uczęszczające do szkół	40.000	01.09.2008 – 31.12.2014	Gmina Lubniewice
4.	Modernizacja byłych obiektów oświatowych z przeznaczeniem na lokale mieszkalne	Poprawa wizerunku miejscowości poprzez zagospodarowanie i wykorzystanie niszczących obiektów	Młode małżeństwa, rodziny będące w trudnej sytuacji mieszkaniowej	300.000	01.06.2008 – 31.12.2008	Gmina Lubniewice
5.	Wymiana sieci wodociągowej, Modernizacja Stacji Uzdatniania Wody w miejscowości	Zapewnienie ciągłych dostaw dobrej jakości wody	Mieszkańcy miejscowości, gospodarstwa rolne, agroturystyczne, ogrodnicy, przedsiębiorcy	1.000.000	01.03.2009 – 31.12.2012	Gmina Lubniewice Wniosek o dofinansowanie w ramach PROW

6.	Modernizacja nawierzchni dróg wojewódzkiej, powiatowych i gminnych w miejscowości połączona z wprowadzeniem elementów poprawy bezpieczeństwa ruchu.	Poprawa bezpieczeństwa, poprawa wizerunku miejscowości, poprawa komfortu życia, możliwość zwiększenia oferty inwestycyjnej	Mieszkańcy, przedsiębiorcy, rolnicy, osoby odwiedzające i wypoczywające w Gliśnie	2.500.000	01.04.2009 – 31.12.2014	Gmina Lubniewice Powiat Sulęciński Urząd Marszałkowski PROW, LRPO
7.	Modernizacja i budowa nowych chodników dla pieszych	Poprawa bezpieczeństwa, poprawa wizerunku miejscowości, podniesienie atrakcyjności miejscowości	Mieszkańcy, dzieci i młodzież uczęszczająca do szkół, osoby odwiedzające i wypoczywające w Gliśnie	450.000	01.03.2009- 31.12.2014	Gmina Lubniewice Powiat Sulęciński Urząd Marszałkowski PROW, LRPO
8.	Gazyfikacja miejscowości	Poprawa jakości życia, zmniejszenie kosztów utrzymania, eliminacja materiałów zanieczyszczających środowisko, poprawa stanu ekologicznego miejscowości, podniesienie poziomu edukacji ekologicznej	Gospodarstwa domowe, przedsiębiorcy, gospodarstwa rolne i ogrodowe	2.000.000	01.06.2010 – 31.12.2014	Media Odra Warta Międzyrzecz
9.	Rekultywacja zbiornika p.poż.	Poprawa bezpieczeństwa mieszkańców, wykorzystanie zbiornika w celach rekreacyjno – wypoczynkowych, poprawa wizerunku parku	OSP, mieszkańcy Glisna, osoby wypoczywające w miejscowości	250.000	01.07.2009 – 31.12.2010	Gmina Lubniewice Urząd Marszałkowski Fundusz Ochrony Gruntów
10.	Doposażenie świetlicy w sprzęt komputerowy	Umożliwienie młodzieży i dzieciom korzystanie z Internetu, możliwość prowadzenia dodatkowych zajęć i kursów	Dzieci, młodzież i dorośli – podnoszenie kwalifikacji, poszerzanie wiedzy	25.000	01.03.2009 – 01.05.2009	Gmina Lubniewice Wkład własny mieszkańców
11.	Dostęp do Internetu szerokopasmowego	Umożliwienie załatwiania spraw urzędowych drogą internetową, dostęp do informacji	Dzieci, młodzież i dorośli – podnoszenie kwalifikacji, poszerzanie wiedzy	20.000	01.03.2009 – 31.12.2009	Gmina Lubniewice Środki unijne

12.	Rozbudowa boiska piłkarskiego	Promocja miejscowości, umożliwienie prowadzenia rozgrywek amatorskiej piłki nożnej	Klub Sportowy „Glisno”, możliwość organizacji rozgrywek w piłkę nożną, poszerzenie oferty zagospodarowania czasu wolnego	250.000	01.03.2012 – 31.12.2014	Gmina Lubniewice Środki unijne
13.	Renowacja pomnika Osadników Wojskowych	Patriotyczno -Edukacyjny-pamięć o naszych bliskich, którzy walczyli za Polskę	Poprawa wizerunku centrum wsi, możliwość organizacji uroczystości patriotycznych dla mieszkańców miejscowości, gminy i powiatu	25.000	01.04.2009 – 31.12.2010	Gmina Lubniewice Wkład własny mieszkańców
14.	Kontynuacja remontu kościoła	Ochrona dziedzictwa, dbałość o zabytki architektoniczne, współodpowiedzialność za miejsca kultu religijnego	Mieszkańcy wsi, odwiedzający miejscowość turyści	100.000	01.08.2008 – 31.12.2010	Gmina Lubniewice Powiat Sulęciński Ministerstwo Kultury i Dziedzictwa Narodowego
15.	Rozbudowa sieci kanalizacyjnej i wodociągowej	Poprawa jakości życia, poszerzenie oferty inwestycyjnej, uzbrojenie terenów przeznaczonych pod działalność usługową i mieszkaniową, ochrona środowiska naturalnego	Poprawa atrakcyjności terenów, zwiększenie populacji mieszkańców, zagospodarowanie terenów przeznaczonych pod budownictwo mieszkaniowe	400.000	01.03.2010- 31.12.2015	Gmina Lubniewice, WFOŚiGW

2. Zarządzane

Za realizację całego planu odpowiedzialny będzie Samorząd Mieszkańców wsi Glisno – Rada Sołecka, która współpracować będzie z organizacjami i stowarzyszeniami działającymi na terenie miejscowości i jednostkami samorządu terytorialnego. Projekty wdrażane przez samorząd mieszkańców sołectwa będą realizowane przez Gminę Lubniewice. Wobec powyższego nie istnieje ryzyko instytucjonalne. Prace koordynacyjne nad planem z ramienia samorządu gminnego powierzone zostaną pracownikowi Urzędu Miejskiego odpowiedzialnemu za pozyskiwanie środków pomocowych .

3. Zgodność Planu Odnowy Miejscowości Glisno z innymi planami dotyczącymi rozwoju.

Zapisy zawarte w Planie Odnowy Miejscowości Glisno spełniają warunek zgodności z zapisami zawartymi w dokumentach dotyczących rozwoju takimi jak:

- Program Rozwoju Obszarów Wiejskich na lata 2007 – 2013,
- Ustawa o wspieraniu rozwoju obszarów wiejskich z udziałem środków Europejskiego Funduszu Rolnego na rzecz rozwoju obszarów wiejskich,
- Rozporządzeniem Rady Europy (WE) nr 1698/2005 w sprawie wsparcia rozwoju obszarów wiejskich przez Europejski Fundusz Rolny,
- Strategią Rozwoju Gminy Lubniewice,
- Studium Uwarunkowań i Kierunków Zagospodarowania Przestrzennego Gminy Lubniewice.