



Gmina
LUBNIEWICE

Raport o stanie Gminy Lubniewice 2018





Gmina
LUBNIEWICE



Opracowanie:

Urząd Miejski w Lubniewicach

Raport opracowano w oparciu o materiały źródłowe komórek organizacyjnych Urzędu Miejskiego w Lubniewicach, gminnych jednostek organizacyjnych i innych instytucji.

Raport o Stanie Gminy Lubniewice 2018 zawiera dane według stanu na 31 grudnia 2018 roku, o ile nie zaznaczono inaczej.

Urząd Miejski w Lubniewicach

ul. Jana Pawła II 51

69-210 Lubniewice

Lubniewice, maj 2019r.

Strona | 2

Raport o stanie Gminy Lubniewice 2018



1. WSTĘP

Szanowni Państwo,

oddaję w Państwa ręce „Raport o stanie Gminy Lubniewice 2018”, realizując wymóg określony w art. 28aa ustawy o samorządzie gminnym. Raport jest jednym z dokumentów strategicznego planowania rozwoju naszej Gminy. Dokument pozwala zajrzeć w aktualną, wewnętrzną i zewnętrzną sytuację Gminy Lubniewice, jest podsumowaniem działalności i realizacji m.in. w zakresie polityk, programów, strategii, uchwał rady oraz budżetu.

Dziękuję wszystkim, którzy przyczynili się do powstania tego dokumentu. Publikacja zawiera informacje pozwalające ocenić i przeanalizować różne zagadnienia.

Zachęcam wszystkich zainteresowanych, a w szczególności mieszkańców, do lektury dokumentu.

Burmistrz Lubniewic

Radosław Sosnowski



1.	WSTĘP	3
2.	INFORMACJE OGÓLNE	6
2.1.	OGÓLNA CHARAKTERYSTYKA	6
2.2.	DEMOGRAFIA.....	8
2.3.	INFORMACJA O REALIZACJI UCHWAŁ RADY MIEJSKIEJ W LUBNIEWICACH	9
3.	INFORMACJE FINANSOWE	11
3.1.	STAN FINANSÓW GMINY LUBNIEWICE	11
3.2.	WYKONANIE BUDŻETU	11
3.3.	WYKONANIE WYDATKÓW INWESTYCYJNYCH.....	12
3.4.	WIELOLETNIA PROGNOZA FINANSOWA.....	12
3.5.	REALIZACJA BUDŻETU OBYWATELSKIEGO.....	13
4.	MIENIE KOMUNALNE	14
5.	GOSPODARKA MIESZKANIOWA	16
6.	GOSPODARKA WODOCIĄGOWA I KANALIZACYJNA.....	19
7.	INFORMACJA O REALIZACJI POLITYK, PROGRAMÓW I STRATEGII	21
7.1.	STRATEGIA ROZWOJU GMINY LUBNIEWICE NA LATA 2014-2020	21
7.2.	ZAGOSPODAROWANIE PRZESTRZENNE	22
7.3.	LOKALNY PROGRAM REWITALIZACJI	23
7.4.	PROGRAM OPIEKI NAD ZABYTKAMI	25
7.5.	PLAN GOSPODARKI NISKOEMISYJNEJ.....	26
7.6.	PROGRAM OCHRONY ŚRODOWISKA.....	27
7.7.	PROGRAM USUWANIA AZBESTU.....	29
7.8.	GOSPODARKA ODPADAMI KOMUNALNYMI	30
7.9.	PROGRAM OPIEKI NAD ZWIERZĘTAMI	31
8.	POLITYKA SPOŁECZNA	32



8.1. POMOC SPOŁECZNA	32
8.2. ŚWIADCZENIA Z POMOCY SPOŁECZNEJ.....	32
8.3. WIELOLETNI PROGRAM „POMOC PAŃSTWA W ZAKRESIE DOŻYWIANIA”	33
8.4. DOMY POMOCY SPOŁECZNEJ	33
8.5. PIECZA ZASTĘPCZA.....	33
8.6. USŁUGI OPIEKUŃCZE	36
8.7. SPECJALISTYCZNE USŁUGI OPIEKUŃCZE.....	37
8.8. ŚWIADCZENIA RODZINNE	37
8.9. SKŁADKI NA UBEZPIECZENIE ZDROWOTNE	38
8.10. ŚWIADCZENIA WYCHOWAWCZE	39
8.11. PROGRAM RZĄDOWY „DOBRY START”	39
8.12. DODATKI MIESZKANIOWE	39
8.13. ZASIŁKI SZKOLNE I STYPENDIA.....	39
8.14. INICJATYWA NA START	40
8.15. ZADANIA W ZAKRESIE PRZECIWDZIAŁANIA PRZEMOCY W RODZINIE	40
8.16. ZATRUDNIENIE W RAMACH REALIZACJI PRAC SPOŁECZNIE-UŻYTECZNYCH.....	41
8.17. ŚRODOWISKOWY DOM SAMOPOMOCY W JARNATOWIE.....	41
8.18. GMINNA KOMISJA ROZWIĄZYWANIA PROBLEMÓW ALKOHOLOWYCH.....	43
9. WSPÓŁPRACA Z ORGANIZACJAMI POZARZĄDOWYMI	45
10. POZOSTAŁE INFORMACJE	47
10.1. OŚWIATA I EDUKACJA.....	47
10.2. KULTURA.....	48
10.3. TURYSTYKA, SPORT, REKREACJA.....	52



2. INFORMACJE OGÓLNE

2.1. OGÓLNA CHARAKTERYSTYKA

Gmina miejsko-wiejska Lubniewice zlokalizowana jest w północnej części województwa lubuskiego, na terenie powiatu sulęcińskiego. Administracyjnie w skład gminy wchodzi: miejscowość Lubniewice oraz sołectwa Glisno, Jarnatów i Rogi. Powierzchnia gminy wynosi 130 km². Sąsiednimi jednostkami administracyjnymi są gminy:

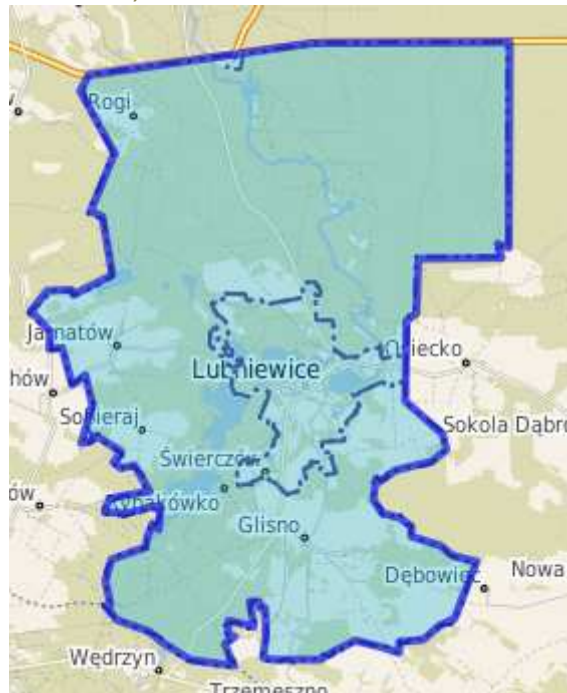
- Sulęcín (południowy zachód),
- Krzeszyce (północny zachód),
- Deszczno (północny wschód),
- Bledzew (wschód).

Najbliższymi ośrodkami miejskimi są:

- Gorzów Wielkopolski (30 km),
- Zielona Góra (100 km),
- Szczecin (132 km),
- Poznań (127 km),
- Berlin (140 km).



Rysunek 1 Gmina Lubniewice



Źródło: <http://lubniewice.e-mapa.net/>

Charakterystyka środowiska naturalnego:

- wysoka lesistość,
- duże zróżnicowanie układów wodnych i leśnych,
- siatka hydrograficzna o wielopowierzchniowych jeziorach powyżej 50 ha,
- duże różnice w wysokościach względnych na terenie falisto-pagórkowatym,
- obecność estetycznej infrastruktury o walorach historyczno-turystycznych.

Głównym elementem sieci wodnej są jeziora Lubniewsko, Lubiąż, Krajnik, Jarnatowskie, Krzywe, Janowiec, Śmierdzące oraz ciek wodny Lubniewka.



2.2. DEMOGRAFIA

W końcu grudnia 2018r. populacja gminy Lubniewice wynosiła 3112 osób. W strukturze demograficznej według płci należy zauważyć minimalną przewagę liczby kobiet nad mężczyznami. Na 100 mężczyzn przypadają 102 kobiety.

Wg danych Urzędu Stanu Cywilnego w Lubniewicach w 2018r. udzielono 33 ślubów, w naszej gminie urodziło się 28 dzieci, natomiast 18 osób zmarło.

STATYSTYKA MIESZKAŃCÓW

Mężczyźni			Kobiety			Mieszkańcy		
Stali	Czasowi	Razem	Stali	Czasowi	Razem	Stali	Czasowi	Razem
1465	54	1519	1546	47	1593	3011	101	3112

LUBNIEWICE

Mężczyźni			Kobiety			Mieszkańcy		
Stali	Czasowi	Razem	Stali	Czasowi	Razem	Stali	Czasowi	Razem
926	39	965	1008	38	1046	1934	77	2011

GLISNO

Mężczyźni			Kobiety			Mieszkańcy		
Stali	Czasowi	Razem	Stali	Czasowi	Razem	Stali	Czasowi	Razem
381	13	394	368	7	375	749	20	769



JARNATÓW

Mężczyźni			Kobiety			Mieszkańcy		
Stali	Czasowi	Razem	Stali	Czasowi	Razem	Stali	Czasowi	Razem
125	0	125	134	0	134	259	0	259

ROGI

Mężczyźni			Kobiety			Mieszkańcy		
Stali	Czasowi	Razem	Stali	Czasowi	Razem	Stali	Czasowi	Razem
17	2	19	23	2	25	40	4	44

SOBIERAJ

Mężczyźni			Kobiety			Mieszkańcy		
Stali	Czasowi	Razem	Stali	Czasowi	Razem	Stali	Czasowi	Razem
16	0	16	13	0	13	29	0	29

2.3. INFORMACJA O REALIZACJI UCHWAŁ RADY MIEJSKIEJ W LUBNIEWICACH

W 2018 roku Rada Miejska Lubniewice obradowała i podejmowała uchwały zgodnie z planem pracy rady. Rada Miejska obradowała na 9 sesjach zwyczajnych i 6 sesjach nadzwyczajnych, podejmując 92 uchwały (w tym już 18 uchwał zostało podjętych przez radę nowej kadencji).



Wśród podjętych przez Radę uchwał większość dotyczyła spraw z zakresu gospodarowania mieniem komunalnym, budżetem gminy, spraw związanych z oświatą, ochroną środowiska, planów zagospodarowania przestrzennego gminy oraz pomocy społecznej.

Rada Miejska w Lubniewicach liczy 15 radnych.

W kadencji 2014-2018 funkcjonowały 4 komisje stałe.

W kadencji 2018-2023 funkcjonuje 5 komisji stałych.

Działalność Komisji Rady Miejskiej w Lubniewicach w 2018 r.

W 2018 roku odbyło się 7 wspólnych posiedzeń komisji.

Komisje zajmowały się opiniowaniem projektów uchwał, opracowywaniem sprawozdań z działalności komisji, opracowaniem planów pracy komisji, analizowaniem informacji z podległych jednostek organizacyjnych oraz wszelkimi sprawami bieżącymi.

Komisja rewizyjna w roku 2018 spotkała się 2 razy:

- 1) 16.01.2018r. – głównym tematem posiedzenia było opracowanie planu pracy Komisji Rewizyjnej oraz przygotowanie sprawozdania za 2017r.,
- 2) 23.05.2018r. – posiedzenie dotyczyło analizy wykonania budżetu za rok 2017 oraz przygotowanie wniosku o udzielenie absolutorium Burmistrzowi Lubniewic.

Komisja przeprowadziła 3 kontrole:

- 1) kontrola w Urzędzie Miejskim w zakresie przetargów zrealizowanych w 2017r.,
- 2) kontrola w Zakładzie Gospodarki Komunalnej w zakresie merytorycznym i finansowym za 2017r.
- 3) kontrola w Bibliotece Publicznej Miasta i Gminy Lubniewice w zakresie realizacji dotacji podmiotowej udzielonej w 2017r.



3. INFORMACJE FINANSOWE

3.1. STAN FINANSÓW GMINY LUBNIEWICE

Dochody własne Gminy Lubniewice wyniosły 7.255.171,98 zł, co stanowi 43,97 % dochodów ogółem.

Wydatki majątkowe wyniosły 8.026.106,27 zł, co stanowi 37,54 % wydatków ogółem. Wynik ten świadczy o prorozwojowej orientacji Gminy Lubniewice.

Zadłużenie Gminy Lubniewice na dzień 31 grudnia 2018r. wyniosło 10.526.331,64 zł. Na tę sytuację mają wpływ inwestycje, na które przeznaczają się środki finansowe (w tym pochodzące z kredytów), w celu poprawy komfortu życia mieszkańców Gminy Lubniewice.

Na koniec 2018r. Gmina Lubniewice posiadała wolne środki pochodzące z rozliczenia kredytów i pożyczek z lat ubiegłych w kwocie 370.989,00 zł.

3.2. WYKONANIE BUDŻETU

W 2018r. dochody budżetu zostały wykonane na poziomie 16.498.456,72 zł, co stanowi 96,40% rocznego planu, natomiast wydatki w kwocie 21.377.905,82 zł, co stanowi 95,00 % planu.

W dochodach własnych gminy, największy wzrost odnotowano w dochodach z tytułu podatku od nieruchomości, jak również w dochodach z tytułu udziałów od osób fizycznych, które otrzymywane są z Ministerstwa Finansów (tabela poniżej).

Wyszczególnienie	2016	2017	2018
Udział w PIT	1 558 846,00	1 936 566,00	2 093 125,00



W 2018r. Gmina zrealizowała dochody majątkowe w kwocie 2.540.453,69 zł, co stanowi 15,40% dochodów ogółem, w tym:

- „Rozbudowa i przebudowa oczyszczalni ścieków wraz z budową sieci wodociągowej i kanalizacyjnej w Lubniewicach” – 2.380.535,67 zł
- Modernizacja budynku Środowiskowego Domu Samopomocy w Lubniewicach – 16.700,00 zł
- Sprzedaż działek gminnych oraz mieszkań komunalnych – 111.255,46 zł

Na dzień 31 grudnia 2018 r. budżet Gminy Lubniewice zamknął się deficytem budżetowym w kwocie 4.879.449,10 zł przy planowanym budżecie deficytowym na poziomie 5.401.905,33 zł.

Wynik operacyjny (dochody bieżące – wydatki bieżące) Gminy Lubniewice na dzień 31 grudnia 2018r. wyniósł 606.203,48 zł.

3.3. WYKONANIE WYDATKÓW INWESTYCYJNYCH

Plan wydatków inwestycyjnych na dzień 31 grudnia 2018r. wyniósł 8.469.812,33 zł. Wydatki inwestycyjne wykonano na poziomie 8.026.106,27 zł, co stanowi 94,80 % rocznego planu. Szczegółowy opis wykonanych inwestycji został zamieszczony w sprawozdaniu z wykonania budżetu Gminy Lubniewice za 2018r.

3.4. WIELOLETNIA PROGNOZA FINANSOWA

Na podstawie trzech lat poprzedzających rok budżetowy wylicza się wskaźnik obsługi długu oraz prognozuje się kolejne lata budżetowe w podziale na dochody, wydatki, wynik budżetu, zadłużenie, spłaty rat kredytów oraz przedsięwzięcia. Informacje prezentowane w wieloletniej prognozie finansowej oblicza się na podstawie danych historycznych,



z uwzględnieniem prognozowanego wskaźnika inflacji oraz wysokości PKB. Tak powstała Wieloletnia Prognoza Finansowa jest narzędziem informującym władze gminy o możliwościach finansowych, inwestycyjnych oraz wielkości długu JST.

Szczegółowe informacje dotyczące stanu finansów jednostki samorządowej znajdują się w Sprawozdaniu z wykonania budżetu Gminy Lubniewice. Dokument dostępny jest w miejskim Biuletynie Informacji Publicznej Urzędu Miejskiego w Lubniewicach w zakładce „Majątek i Finanse/Budżet Gminy”.

3.5. REALIZACJA BUDŻETU OBYWATELSKIEGO

Budżet obywatelski oznacza sposób ustalania wydatków z budżetu gminy przy bezpośrednim udziale mieszkańców.

Istotą budżetu obywatelskiego jest to, że najwyżej ocenione przez mieszkańców projekty, które mieszczą się w kwocie zarezerwowanej na ten cel, są przeznaczane do realizacji, co oznacza w praktyce, że wynik głosowania mieszkańców jest wiążący. Istotną rolę przy realizacji Budżetu Obywatelskiego odgrywają radni, którzy wspierają mieszkańców w opracowywaniu projektów, jak również czuwają nad prawidłowością przebiegu całego procesu.

Wychodząc naprzeciw sygnałom płynącym od mieszkańców gminy Lubniewice w 2018r. podjęto działania mające na celu przygotowanie procedur i zasad realizacji tzw. budżetu obywatelskiego. Pierwsza edycja spotkała się z zainteresowaniem mieszkańców Gminy Lubniewice.

Do rozdysponowania było 90 tysięcy złotych.

Ilość zgłoszonych projektów – 4

Ilość projektów poddanych pod głosowanie – 3



Ilość projektów odrzuconych – 1 (zakładał realizację zadania na terenie nienależącym do Gminy Lubniewice)

- Czas trwania głosowania – miesiąc

- Wpłynęło: 211 kart

- Głosów ważnych: 199

- Głosów nieważnych: 12

4. MIENIE KOMUNALNE

Stan powierzchni gruntów będących własnością Gminy Lubniewice:

Klasyfikacja	Powierzchnia w ha
Grunty orne	41,73
łąki trwałe	1,26
Pastwiska trwałe	3,03
Nieuzytki	8,72
Lasy	22,87
Grunty zadrzewione	3,83
Gruntu pod wodami powierzchniowymi stojącymi	0,82
Grunty pod stawami	5,59
Rowy	0,46
Tereny mieszkaniowe	1,13
Grunty rolne zabudowane	2,62
Tereny przemysłowe	5,11
Inne tereny zabudowane	3,19



Zurbanizowane tereny niezabudowane	0,73
Tereny rekreacyjno-wypoczynkowe	13,46
Drogi	83,11
Przekazane w użytkowanie wieczyste	9,25
RAZEM	206,64

Szczegółowy wykaz sprzedanych nieruchomości niezabudowanych i zabudowanych w roku 2018:

Lp.	Składnik mienia	Nazwa użytku	Położenie i powierzchnia
1.	Nieruchomość gruntowa	R - grunty orne	Glisno nr dz. 191/2, pow. 0,1800 ha
2.	Nieruchomość gruntowa	Dr - drogi	Glisno nr dz. 179/8, pow. 0,0236 ha
3.	Udział w gruncie – 2.145/10.000	Br – grunty rolne zabudowane	Lubniewice nr dz. 480, pow. 0,0622 ha
4.	Udział w gruncie - 457/1000	B - tereny mieszkaniowe	Lubniewice nr dz. 397/3, pow. 0,0314 ha
5.	Udział w gruncie – 503/1000	Br – grunty rolne zabudowane	Os. Świerczów nr dz. 983, pow. 0,1391 ha
6.	Nieruchomość gruntowa	B - tereny mieszkaniowe	Lubniewice – nr dz. 397/6, pow. 0,0027 ha
7.	Udział w gruncie 449/1000	B - tereny mieszkaniowe	Jarnatów nr dz. 86/2, pow. 0,0737 ha
8.	Udział 48/1000 w nieruchomości wspólnej-	B - tereny mieszkaniowe	Os. Świerczów nr dz. 1002, pow. 0,3462 ha



	prawo użytkowania wieczystego gruntu		
9.	Nieruchomość gruntowa	R – grunty orne	Os. Świerczów nr dz. 1029/4, pow. 0,1168 ha
10.	Nieruchomość gruntowa	dr - drogi	Lubniewice nr dz. 1014, pow. 0,0825 ha

5. GOSPODARKA MIESZKANIOWA

Zakład Gospodarki Komunalnej w Lubniewicach zarządza zasobem mieszkaniowym i lokalami użytkowymi w Gminie Lubniewice. W administrowaniu ZGK posiada budynek przy ul. Harcerskiej 21 z 4 lokalami użytkowymi oraz budynek na os. Świerczów 8 z 9 lokalami socjalnymi.

Ilość mieszkań komunalnych	22
Ilość mieszkań komunalnych sprzedanych przez Gminę w 2018r.	5
Ilość lokali socjalnych	6
Ilość lokali użytkowych	2
Budynki z lokalami użytkowymi w administrowaniu	1
Budynki z lokalami socjalnymi w administrowaniu	1

W 2018 roku w zasobie mieszkaniowy gminy było 27 mieszkań komunalnych:

Lp.	Adres	Ilość lokali
1.	Lubniewice, ul. Plac Wolności 3	1
2.	Lubniewice, ul. Zamkowa 5	1
3.	Lubniewice, ul. Jana Pawła II 25	2
4.	Lubniewice, ul. Jana Pawła II 27	1
5.	Lubniewice, ul. Jana Pawła II 5	1



6.	Lubniewice, ul. Jana Pawła II 49	4
7.	Lubniewice, Osiedle Słowiańskie 7 C	2
8.	Lubniewice, ul. Kolonia 3	2
9.	Lubniewice, Osiedle Świerczów 3	2
10.	Lubniewice, Osiedle Świerczów 3A	2
11.	Lubniewice, Osiedle Świerczów 2/3	3
12.	Lubniewice, Osiedle Świerczów 2/2	1
13.	Lubniewice, Osiedle Trzciance 1	1
14.	Jarnatów 37/13	1
15.	Jarnatów 37/14	1
16.	Sobieraj 1	1
17.	Jarnatów 24/1	1

W 2018 roku sprzedano 5 mieszkań dotychczasowym najemcom z uwzględnieniem przysługującej bonifikaty w wysokości 95 %:

Lp.	Położenie nieruchomości lokalowej
1.	Lubniewice, ul. Jana Pawła II 49/1
2.	Lubniewice, ul. Plac Wolności 3/2
3.	Os. Świerczów 2/2/1
4.	Jarnatów 24/1
5.	Os. Świerczów 3A/7

Na koniec 2018 roku w zasobie mieszkaniowym gminy pozostały 22 mieszkania komunalne oraz 1 mieszkanie służbowe zlokalizowane w Gliźnie pod nr 23.

Gmina w 2018 roku posiadała 6 lokali socjalnych:



Lp.	Adres	Ilość lokali
1.	Lubniewice, ul. Kolonia nr 3	4
2.	Lubniewice, Osiedle Świerczów 4	1
3.	Lubniewice, ul. Jana Pawła II 16	1

W lutym 2018 roku został oddany do użytku budynek nr 8 na Osiedlu Świerczów z przeznaczeniem na lokale socjalne.

OBIEKTY BUDOWLANE

Gmina Lubniewice jest właścicielem obiektów budowlanych przedstawionych w poniższej tabeli, ich stan posiadania nie uległ zmianie w roku 2018.

L.p.	Nazwa obiektu	Położenie	Adres obiektu	Nr działki
1	Budynek gastronomiczny	Lubniewice	Plaża Miejska	5284/3
2	Remiza OSP	Glisno	Glisno	2/10
3	Gimnazjum/Przedszkole	Lubniewice	Os. Słowiańskie 4	644/4, 645
4	Szkoła Podstawowa	Lubniewice	Os. Słowiańskie 4	644/4, 645
5	Łącznik do gimnazjum	północny	Os. Słowiańskie 4	645
6	Sala sportowa	Lubniewice	Os. Słowiańskie 4	644/4, 645
7	Łącznik do sali sportowej	południowy	Os. Słowiańskie 4	645
8	Plac zabaw	Glisno	Glisno	179/11
9	Budynek po przedszkolu	Lubniewice	Zamkowa 4	32
10	Świetlica wiejska/ Środowiskowy Dom Samopomocy	Jarnatów	Jarnatów 39A/39B	10/10



11	Budynek-siedziba przedszkola	Glisno	Glisno 23	179/11
12	Sala wiejska	Glisno	Glisno	186/3
13	Dom Kultury	Lubniewice	ul. Jana Pawła II 51	870, 470, 469/1
14	Remiza OSP	Jarnatów	Jarnatów	88/1
15	Remiza OSP	Lubniewice	ul. Harcerska	633
16	Budynek z lokalami użytkowymi	Lubniewice	ul. Harcerska	633
17	Budynek stacji uzdatniania wody	Lubniewice	ul. Gorzowska	68
18	Budynek Urzędu Miejskiego	Lubniewice	ul. Jana Pawła II 51	471
19	MGOPS	Lubniewice	ul. Jana Pawła II 51	471, 870
20	WOPR, POLICJA	Lubniewice	ul. Ratuszowa	316

6. GOSPODARKA WODOCIĄGOWA I KANALIZACYJNA

Zakład Gospodarki Komunalnej w Lubniewicach zajmuje się obsługą sieci wodno-kanalizacyjnej na terenie Gminy Lubniewice.

Gospodarka wodociągowa.

ZGK Lubniewice obsługuje i eksploatuje 4 stacje uzdatniania wody:

- SUW Lubniewice
 - SUW Glisno
 - SUW Jarnatów
 - SUW Świerczów-wyłączony z eksploatacji
- a także : Hydrofornię Kolonia Lubniewice.



Dane na temat sieci wodociągowej w Gminie Lubniewice w roku 2018.

Liczba przyłączy ogółem	646
Ilość nowych przyłączy w 2018r.	15
Ilość sprzedanej wody w tys. m ³	112.637,63
Wartość sprzedanej wody netto w tys. zł.	486.614,60
Długość sieci wodociągowej w km	20,70
Średnia cena netto za m ³ wody dla gospodarstw domowych w zł	4,05
Średnia cena netto za m ³ wody dla jednostek prowadzących działalność gospodarczą w zł	4,40

Gospodarka kanalizacyjna

ZGK Lubniewice obsługuje i eksploatuje 17 przepompowni na terenie Lubniewic, os. Świerczów, os. Suszyce, os. Trzcince, Glisno. Zakład obsługuje oczyszczalnię ścieków w Lubniewicach oraz w Sobieraju.

Dane na temat sieci kanalizacyjnej w Gminie Lubniewice w roku 2018

Liczba przyłączy ogółem	592
Ilość nowych przyłączy	15
Ilość ścieków oczyszczonych w tys. m ³	89.872,63
Wartość ścieków oczyszczonych netto w tys. zł.	743.403,95
Długość sieci kanalizacyjnej w km	32,9



Średnia cena netto za m ³ ścieków oczyszczonych z gospodarstw domowych w zł	7,9
Średnia cena netto za m ³ ścieków oczyszczonych z przedsiębiorstw w zł	9,72

7. INFORMACJA O REALIZACJI POLITYK, PROGRAMÓW I STRATEGII

7.1. STRATEGIA ROZWOJU GMINY LUBNIEWICE NA LATA 2014-2020

Celem Strategii jest kontynuacja niektórych założeń przyjętych we wcześniej programach rozwoju lokalnego, w tym Strategii Zrównoważonego Rozwoju Gminy Lubniewice przyjętej w 2001r.

Wizja formułowana w ramach strategii jest swego rodzaju projekcją przyszłości, do jakiej dąży samorząd i społeczność lokalna tj. „Gmina Lubniewice w 2020r. to jeden z najważniejszych ośrodków turystyczno-rekreacyjnych Ziemi Lubuskiej oraz miejsce w którym dobrze się żyje, do którego chętnie się wraca i które przyciąga nowych mieszkańców.”

W myśl zapisów Strategii w 2018 realizowano założenia:

- modernizacja infrastruktury turystycznej (utwardzenie ścieżki przy j. Lubiąż),
- promocja i kształtowanie wizerunku gminy atrakcyjnej turystycznie,
- działania na rzecz podniesienia jakości usług turystycznych,
- koordynowanie i wspieranie racjonalnej gospodarki zasobami rybnymi,
- wzrost aktywności gospodarczej i zwiększenie liczby miejsc pracy,
- rozwój mieszkalnictwa i przyciągnięcie do gminy nowych mieszkańców,
- wspieranie edukacji i wychowania przedszkolnego poprzez zaadaptowanie części budynku szkoły na nowoczesną placówkę przedszkolną,



- wspieranie lokalnych stowarzyszeń i grup prężnie działających na rzecz rozwoju gminy,
- rozwój usług zdrowotnych poprzez organizowanie akcji prozdrowotnych,
- zwiększenie dostępności do infrastruktury technicznej (podłączenie do sieci wodociągowej i kanalizacyjnej utworzonego osiedla),
- przebudowa i modernizacja oczyszczalni ścieków,
- promowanie działań wspierających ochronę środowiska (np. wdrożenie zasad segregacji odpadów komunalnych, informowanie o szkodliwym wpływie azbestu na zdrowie i życie człowieka oraz promowanie programu „Czyste Powietrze”).

7.2. ZAGOSPODAROWANIE PRZESTRZENNE

Miejscowe plany zagospodarowania przestrzennego Gminy Lubniewice jako akty prawa miejscowego stanowią podstawę planowania przestrzennego. Mają one wiążące, nadrzędne znaczenie dla gospodarki nieruchomości. Podstawowymi dokumentami określającymi politykę przestrzenną gminy Lubniewice są: Studium uwarunkowań i kierunków zagospodarowania przestrzennego Gminy Lubniewice zatwierdzone uchwałą nr XXVI/192/2013 przez Radę Miejską w Lubniewicach dnia 28 lutego 2013r. w sprawie zmiany uchwały Nr XVI/125/2000 Rady Miasta i Gminy Lubniewice z dnia 28.06.2000r. dotyczącej uchwalenia Studium uwarunkowań i kierunków zagospodarowania przestrzennego gminy Lubniewice. Opracowania te kompleksowo określają cele i kierunki polityki przestrzennego zagospodarowania gminy. Kierunki wyznaczone w studium znajdują swoje odzwierciedlenie w planach zagospodarowania przestrzennego. Na terenie gminy obowiązuje obecnie 10 miejscowych planów zagospodarowania przestrzennego.



Obowiązujące plany dotyczą:

- 2 obrębów Rogi,
- 2 obrębów Glisno,
- 1 obrębów Jarnatów,
- 3 obrębów Lubniewice,
- 2 przebiegu gazociągu na terenie obrębów Glisno, Lubniewice, Jarnatów i Rogi.

Obecnie gmina przystąpiła do opracowania MPZP w miejscowości Rogi - zamek i park przypałacowy oraz dla terenu położonego w rejonie jeziora Lubniewsko w obrębie Glisno (Ośrodek Laguna) oraz dla terenu położonego w rejonie skrzyżowania drogi wojewódzkiej i powiatowej w miejscowości Glisno.

W 2018r. wydano 4 decyzje o ustaleniu lokalizacji inwestycji celu publicznego na terenie gminy. Inwestycje te dotyczyły budowy sieci elektroenergetycznych, budowy bezobsługowej stacji bazowej telefonii komórkowej sieci Play oraz przebudowy budynku gimnazjum wraz ze zmianą sposobu użytkowania polegającą na utworzeniu przedszkola.

W roku 2018 wydano 43 decyzje o warunkach zabudowy w tym:

- 1 decyzja dotycząca zabudowy mieszkaniowej wielorodzinnej,
- 35 decyzji dotyczących zabudowy mieszkaniowej jednorodzinnej,
- 2 decyzje dotyczące zabudowy usługowej,
- 5 inne.

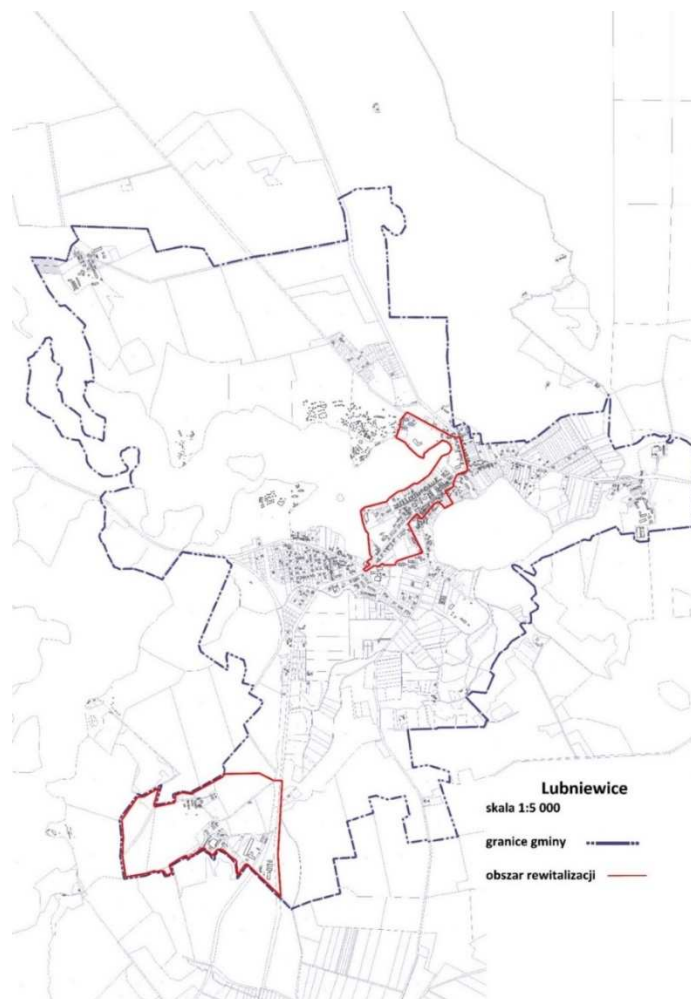
7.3. LOKALNY PROGRAM REWITALIZACJI

Gminny Program Rewitalizacji powstał w 2016 roku. Analiza wskaźnikowa wykazała takie przestrzenie funkcjonalne Gminy, które są najbardziej narażone na degradację. Najwięcej



negatywnych wskaźnikach charakteryzuje miasto Lubniewice – 8. Pozostała część Gminy, czyli sołectwa Glisno, Jarnatów, Rogi charakteryzują się liczbą 5 zjawisk kryzysowych spośród analizowanych. Wybór podobszaru podyktowany był również diagnozą występujących problemów, tj. nadmierne korzystanie ze świadczeń społecznych, bezrobocie, przestępczość czy niski poziom aktywności gospodarczej, które zostały potwierdzone również w dokumentach strategicznych oraz wyrażone w potrzebach rewitalizacyjnych zgłaszanych przez interesariuszy rewitalizacji.

Rysunek: Obszar wyznaczony do rewitalizacji





Powierzchnia terenu wyznaczonego do rewitalizacji wynosi 49,9290 ha, tj. zajmuje 0,38% powierzchni całej Gminy. Na obszarze rewitalizacji mieszkają 863 osoby, co stanowi 28,14% mieszkańców całej Gminy Lubniewice.

Wyznaczone obszary rewitalizacji służą wzmocnieniu i wykorzystaniu gospodarczych, społecznych i instytucjonalnych potencjałów Gminy Lubniewice. Jednocześnie wpisują się w strategię gminne, powiatowe i krajowe.

7.4. PROGRAM OPIEKI NAD ZABYTKAMI

Gminny Program Opieki nad Zabytkami Gminy Lubniewice na lata 2017-2020 przyjęty został uchwałą Rady Miejskiej w Lubniewicach nr XXX/230/2017 z dnia 10 sierpnia 2017r. Przedmiotem Programu jest ochrona dziedzictwa kulturowego gminy. Program określa kierunki działań w zakresie opieki nad zabytkami. Wskazuje konieczne do wykonania zadania i sugeruje sposoby ich realizacji poprzez określenie podstawowych działań organizacyjnych, finansowych, promocyjnych i ochronnych.

Gminna Ewidencja Zabytków Gminy Lubniewice została opracowana w grudniu 2013r. i przyjęta Zarządzeniem nr 99/2013 Burmistrza Lubniewic z dnia 15 marca 2013r. Ewidencja jest dokumentem otwartym i jest stale weryfikowana i aktualizowana.

W 2018 roku Gmina udzieliła dotacji celowej na prace konserwatorskie, restauratorskie przy zabytkach wpisanych do rejestru zabytków położonych w Gminie Lubniewice tj:

- kościół parafialny pw. Matki Bożej Różańcowej w Lubniewicach,
- kościół filialny pw. Matki Boskiej Szkaplerznej w Jarnatowie.



7.5. PLAN GOSPODARKI NISKOEMISYJNEJ

Plan Gospodarki Niskoemisyjnej (PGN) to strategiczny dla gminy dokument, mający wpływ na lokalną gospodarkę ekologiczną i energetyczną. PGN zawiera informacje o ilości wprowadzanych do powietrza pyłów i gazów cieplarnianych na terenie gminy, podając jednocześnie propozycje konkretnych i efektywnych działań ograniczających te ilości. Zadaniem długoterminowymi, poprawiającymi stan środowiska atmosferycznego, ujętymi w planie są:

- sukcesywna termomodernizacja budynków na terenie gminy, w tym termomodernizacja obiektów użyteczności publicznej,
- wspieranie rozwoju odnawialnych źródeł energii,
- działania w zakresie likwidacji źródeł niskiej emisji.

Działania w ramach PGN to również wymierne oszczędności dla gminy oraz szereg działań promocyjno-informacyjnych adresowanych bezpośrednio do mieszkańców gminy. Rzeczywiste oszczędności będą miały charakter potęgowy, ze względu na rosnące na przestrzeni lat ceny paliw oraz energii elektrycznej i surowców do produkcji energii cieplnej. Poprzez ograniczenie zużycia energii i wzrost produkcji energii z OZE, realizacja Planu Gospodarki Niskoemisyjnej przyczyni się również do poprawy bezpieczeństwa energetycznego Gminy, a wdrożone projekty i osiągnięte wskaźniki przyczyniają się do realizacji krajowej i unijnej strategii ochrony klimatu.

W odniesieniu do stanu atmosfery na obszarze strefy lubuskiej, w tym gminy Lubniewice, istotnym problemem jest stężenie pyłu zawieszzonego PM10 – wskaźnik zanieczyszczenia powietrza. Wiąże się go z tzw. niską emisją, pochodzącą z ogrzewania indywidualnego, gdzie jako podstawowe paliwo używany jest węgiel, szczególnie ten o niskiej jakości – dużej zawartości popiołu i siarki, a jako źródło grzewcze używane są kotły o niskiej sprawności. Program „Czyste Powietrze” jest teraz priorytetowym zadaniem w skali całego kraju.



Skupia się na wymianie starych pieców i kotłów na paliwo stałe oraz termomodernizacji budynków jednorodzinnych. Działania te nie tylko pomogą chronić środowisko, ale dodatkowo zwiększą budżet domowy, dzięki oszczędności finansowym. Dotacje i pożyczki dla mieszkańców naszej gminy udzielane są za pośrednictwem Wojewódzkiego Funduszu Ochrony Środowiska i Gospodarki Wodnej w Zielonej Górze. W 2018 roku wielu mieszkańców gminy zwracało się do Urzędu Miejskiego w Lubniewicach w celu uzyskania większej ilości informacji dotyczących działania wdrożonego programu. Dzięki możliwości otrzymania dofinansowania, zainteresowanie wymianą źródła ciepła oraz wykonaniem termomodernizacji budynku cały czas rośnie.

7.6. PROGRAM OCHRONY ŚRODOWISKA

Środowisko przyrodnicze Gminy Lubniewice charakteryzuje się wysokimi wartościami i walorami potwierdzonymi wprowadzeniem szczególnych form ochrony o znaczeniu ponadlokalnym. Na terenie gminy występują następujące tereny prawnie chronione:

- Obszar Chronionego Krajobrazu „9-Pojezierze Lubniewicko-Sulęcińskie”;
- pomniki przyrody: 16 sztuk;
- użytki ekologiczne: Glisno I, Rogi, Torfowiska Rogi, Glisno II, „Olszynowe Bagno”;
- rezerwat ścisły „Janie im Włodzimierza Korsaka”;
- Zespół przyrodniczo - krajobrazowy „Uroczysko Lubniewsko”.

Program Ochrony Środowiska dla Gminy Lubniewice na lata 2018-2021 z perspektywą na lata 2022-2025 jest podstawowym narzędziem prowadzenia polityki ekologicznej na terenie gminy. Według założeń, przedstawionych w POŚ, opracowanie programu doprowadzi do poprawy stanu środowiska naturalnego, efektywnego zarządzania środowiskiem, zapewni skuteczne mechanizmy chroniące środowisko przed degradacją.



Struktura opracowania obejmuje omówienie kierunków ochrony środowiska w gminie w odniesieniu m.in. do gospodarki wodno-ściekowej, gospodarki odpadami, ochrony powierzchni ziemi i gleb, ochrony powietrza, ochrony przed hałasem, ochrony przed promieniowaniem elektromagnetycznym, ochrony przyrody, edukacji ekologicznej, z podaniem ich charakterystyki, oceną stanu aktualnego i stanu docelowego umożliwiając tym samym identyfikację potrzeb w tym zakresie.

Raport z realizacji POŚ

Przygotowany przez gminę raport jest jednym z elementów monitoringu stanu realizacji zadań. Można wyróżnić poszczególne zrealizowane zadania:

- Zarybianie i ochrona jezior przed degradacją: corocznie jezioro Lubiąż (dzierzawa od Skarbu Państwa) Gmina Lubniewice zarybia gatunkami ryb określonymi w operacie rybackim. W 2018 wpuszczono do jeziora m.in. szczupaka i sandacza.
- Termomodernizacja budynków. Z roku na rok przyrasta ilość gospodarstw domowych wykorzystujących do celów grzewczych gaz ziemny. Wszystkie większe zakłady pracy i osiedla zostały podłączone do sieci gazowej. Dużym zainteresowaniem wśród mieszkańców cieszą się również niekonwencjonalne źródła energii dla ogrzewania wody (np. systemy solarne). Niska emisja ograniczana jest również poprzez oszczędność ciepła związana z wykonywaniem termomodernizacji budynków. Pracownicy Urzędu Miejskiego w Lubniewicach współpracują z doradcami energetycznymi z Wojewódzkiego Funduszu Ochrony Środowiska i Gospodarki Wodnej w Zielonej Górze w zakresie systemu wsparcia doradczego dla sektora publicznego, mieszkaniowego oraz przedsiębiorców w zakresie efektywności energetycznej oraz OZE. Ponadto w 2016 r. został uchwalony Plan Gospodarki Niskoemisyjnej dla Gminy Lubniewice, który jest strategicznym dokumentem mającym wpływ na gospodarkę zarówno energetyczną jak i ekologiczną.



PGN zawiera m.in. informacje o wprowadzanych do powietrza pyłów i gazów cieplarnianych na terenie gminy, podając jednocześnie propozycje konkretnych działań ograniczających te ilości. Posiadanie planu jest podstawą do uzyskania dofinansowań z budżetu Unii Europejskiej w perspektywie finansowej 2014-2020. Prowadzona jest na bieżąco edukacja ekologiczna mieszkańców w celu wyeliminowania problemu spalania odpadów w piecach domowych.

7.7. PROGRAM USUWANIA AZBESTU

Program został opracowany i uchwalony zgodnie z przyjętym w 2009r. przez Radę Ministrów Programem Oczyszczania Kraju z Azbestu na lata 2009-2032. Celem Programu jest usunięcie i unieszkodliwienie wyrobów zawierających azbest, minimalizacja negatywnych skutków zdrowotnych spowodowanych obecnością azbestu na terenie gminy oraz likwidacja jego szkodliwego oddziaływania na środowisko. Obowiązkiem gminy jest wykonywanie założeń programu i jego coroczna aktualizacja. Ostatnia aktualizacja Programu przyjęta została uchwałą Nr XXXII/253/2017 Rady Miejskiej w Lubniewicach z dnia 8 listopada 2017r.

W 2018 roku Gmina Lubniewice otrzymała dofinansowanie w wysokości 9 291,60 zł (100% kosztów kwalifikowanych z Wojewódzkiego Funduszu Ochrony Środowiska i Gospodarki Wodnej w Zielonej Górze). W ramach zadania dokonano demontażu i odbioru płyt azbestowo-cementowych z ośmiu nieruchomości na terenie Gminy w miejscowościach: Lubniewice oraz Jarnatów. Zdemontowanych oraz przekazanych do utylizacji zostało łącznie 24,06 Mg odpadów azbestowych, które stanowią płyty azbestowe o powierzchni 1420,71 m². Odpady zostały przekazane na składowisko odpadów w Gorzowie Wlkp. – Chróścik ul. Małszyńska 180, zarządzane przez, INNEKO Sp. z o.o., ul. Teatralna 49, 66-400 Gorzów Wlkp.



7.8. GOSPODARKA ODPADAMI KOMUNALNYMI

Gmina Lubniewice należy do Celowego Związku Gmin CZG-12, który zagospodarowuje odpady z terenu 15 gmin członkowskich, gdzie działa system segregacji na 5 frakcji określony rozporządzeniem Ministra Środowiska z 2016r. w sprawie szczegółowego sposobu selektywnego zbierania wybranych frakcji odpadów. W 2018r. odbiorem i transportem odpadów komunalnych zajmowało się Przedsiębiorstwo Wielobranżowe LS-PLUS Sp. z o.o. Odpady komunalne kierowane były do Zakładu Unieszkodliwiania Odpadów Komunalnych w Długoszynie. Systemem objętych było 2359 osób 940 gospodarstw domowych. Zbiórkę selektywną zadeklarowało 85% właścicieli gospodarstw domowych. W sposób niesegregowany zbiórkę prowadziło 15% gospodarstw domowych. Łączna ilość odpadów komunalnych zebranych z terenu Gminy Lubniewice w 2018 roku wynosiła 1354,03 Mg, z czego 863,69 Mg stanowiły niesegregowane (zmieszane) odpady komunalne, tj. 63,79 % ogółu zebranych odpadów komunalnych.

Do 28.02.2018r. obowiązywały stawki: 10 zł w przypadku przekazywania odpadów w sposób selektywny i 18 zł w przypadku odpadów zmieszanych.

Od 1 marca 2018 obowiązywały stawki: 14 zł w przypadku przekazywania odpadów w sposób selektywny i 22 zł w przypadku odpadów zmieszanych.

Szczegółowe dane zawarte są w Analizie stanu gospodarki odpadami komunalnymi na terenie gminy Lubniewice w 2018r.



7.9. PROGRAM OPIEKI NAD ZWIERZĘTAMI

Zgodnie z zapisami ustawy o ochronie zwierząt do zadań własnych gminy należy m.in. zapobieganie bezdomności zwierząt. Wypełniając ustawowy obowiązek Rada Miejska w Lubniewicach przyjęła Program opieki nad zwierzętami bezdomnymi oraz zapobiegania bezdomności zwierząt na terenie Gminy Lubniewice w 2018r. Dokument ten zawiera wskazanie 8 głównych zadań przewidzianych do realizacji, a mianowicie:

- zapewnienie bezdomnym zwierzętom miejsca w schronisku,
- poszukiwanie właścicieli dla bezdomnych zwierząt,
- opieka nad wolno żyjącymi kotami,
- odławianie bezdomnych zwierząt,
- sterylizacja albo kastracja zwierząt,
- usypianie ślepych miotów,
- zapewnienie miejsca dla zwierząt gospodarskich,
- zapewnienie całodobowej opieki weterynaryjnej w przypadku zdarzeń drogowych z udziałem zwierząt.

Wydatki związane z realizacją zadań określonych w programie w 2018r. wyniosły 24 422,94 zł. Odłowiono 5 psów, w schronisku przebywało 9 psów, 10 bezdomnych kotów poddano sterylizacji.



8. POLITYKA SPOŁECZNA

8.1. POMOC SPOŁECZNA

Pomoc społeczna jest instytucją polityki społecznej państwa mającą na celu umożliwienie osobom i rodzinom przezwycięzenie trudnych sytuacji życiowych, których nie są w stanie pokonać, wykorzystując własne uprawnienia, zasoby i możliwości.

Miejsko – Gminny Ośrodek Pomocy Społecznej w Lubniewicach swoim zasięgiem działania obejmuje teren Gminy Lubniewice.

8.2. ŚWIADCZENIA Z POMOCY SPOŁECZNEJ

Pomoc finansową, rzeczową oraz pomoc w ramach pomocy społecznej w roku 2018 otrzymało 180 osób.

Udzielono następujących form pomocy:

- a) zasiłki celowe i specjalne zasiłki celowe - pomocy w formie specjalnego zasiłku celowego udzielono 11 rodzinom. Na ten cel ogółem wydatkowano w 2018 roku kwotę 3.740 zł.
- b) zasiłki okresowe - w 2018 roku zasiłek okresowy przyznano 71 rodzinom (o łącznej liczbie 126 osób w rodzinach w ilości 504 świadczeń). Na ten cel wydatkowano kwotę 130.871,75 zł.
- c) zasiłki stałe - w 2018 roku z tej formy pomocy skorzystało 37 rodziny (w tym 37 osób w ilości 335 świadczeń). Na to zadanie wydatkowano w 2018 roku kwotę 147.638,44 zł.



8.3. WIELOLETNI PROGRAM „POMOC PAŃSTWA W ZAKRESIE DOŻYWIANIA”

MGOPS w 2018 roku realizował wieloletni program „Pomoc państwa w zakresie dożywiania na lata 2014-2020”. W ramach programu gmina otrzymała środki w kwocie 70.100,00 zł. Pomocą w formie posiłku objętych było 45 osób, w tym dzieci uczęszczające do placówek edukacyjnych.

8.4. DOMY POMOCY SPOŁECZNEJ

Pobyt w domach pomocy społecznej jest formą wsparcia adresowaną do osób wymagających całodobowej opieki z powodu wieku, choroby lub niepełnosprawności, które nie mogą funkcjonować w codziennym życiu i którym nie można zapewnić niezbędnych usług opiekuńczych w miejscu zamieszkania. Na ten cel w 2018 r. wydatkowano kwotę 287.478,62 zł. Pokryto koszt pobytu 10 osób. Pobyt dwóch osób w części został zrefundowany przez członów rodziny.

8.5. PIECZA ZASTĘPCZA

Zgodnie z art. 191 ust. 8 ustawy o wspieraniu rodziny i systemie pieczy zastępczej w przypadku umieszczenia dziecka w rodzinie zastępczej gmina właściwa ze względu na miejsce zamieszkania dziecka współfinansuje w kosztach umieszczenia dziecka w pieczy zastępczej. W 2018 roku Gmina Lubniewice opłacała pobyt trojga dzieci w pieczy zastępczej. Jedna osoba finansowana od stycznia do grudnia 2018 roku. Dwie osoby umieszczone w pieczy zastępczej w październiku 2018 – koszt ponoszony od momentu umieszczenia.



W 2018 r., na ten cel wydano 4.041,36 zł.

ŚWIADCZENIA PIENIĘŻNE Z POMOCY SPOŁECZNEJ	
ZASIŁEK STAŁY	
Liczba osób	37
Kwota świadczeń w złotych	147 638
w tym:	
Zasiłek stały dla osób samotnie gospodarujących	
Liczba osób	24
Kwota świadczeń w złotych	122 014
Zasiłek stały dla osoby w rodzinie	
Liczba osób	14
Kwota świadczeń w złotych	25 624
ZASIŁEK OKRESOWY	
Liczba osób	71
Kwota świadczeń w złotych	130 872
Zasiłek okresowy z tytułu bezrobocia	
Liczba osób	50
Kwota świadczeń w złotych	103 987
Zasiłek okresowy z tytułu długotrwałej choroby	



Liczba osób	3
Kwota świadczeń w złotych	1 071
Zasiłek okresowy z tytułu niepełnosprawności	
Liczba osób	19
Kwota świadczeń w złotych	16 220
ZASIŁEK CELOWY OGÓŁEM	
Liczba osób	130
Kwota świadczeń w złotych	46 975
W tym:	
ZASIŁEK CELOWY PRYZNANY W RAMACH PROGRAMU WIELOLETNIEGO "POMOC PAŃSTWA W ZAKRESIE DOŻYWIANIA"	
Liczba osób	56
Kwota świadczeń w złotych	26 634
ŚWIADCZENIA NIEPIENIĘŻNE Z POMOCY SPOŁECZNEJ	
POSIŁEK	
Liczba osób	45
Kwota świadczeń w złotych	28 903
ODPŁATNOŚĆ GMINY ZA POBYT W DOMU POMOCY SPOŁECZNEJ	



Liczba osób	10
Kwota świadczeń w złotych	287 479
WSPIERANIE RODZINY I PIECZA ZASTĘPCZA	
Liczba rodzin objęta pracą asystenta rodziny	9
Liczba asystentów rodziny	1
Odpłatność za pobyt dziecka w pieczy zastępczej w złotych	4 041

8.6. USŁUGI OPIEKUŃCZE

Osobie samotnej, która z powodu wieku, choroby lub innych przyczyn wymaga pomocy innych osób, a jest jej pozbawiona, przysługuje pomoc w formie usług opiekuńczych. Liczba godzin dziennie oraz liczba dni w tygodniu, w których świadczone są usługi jest określona indywidualnie, w zależności od sytuacji i potrzeb danej osoby/rodziny.

Z tej formy pomocy w 2018 roku skorzystało 9 osób. Na ten cel wydatkowano kwotę 15.913,52 zł.

W roku 2018 usługi opiekuńcze świadczone dla mieszkańców Gminy Lubniewice były przez:

- a) pracownika MGOPS w Lubniewicach
- b) Spółdzielnię Socjalną MY z Lubniewic.

Od 2018 roku świadczenie to jest współfinansowane w ramach Programu rządowego „Opieka 75+”. Kwota uzyskanej dotacji wyniosła 3.960,77 zł.



8.7. SPECJALISTYCZNE USŁUGI OPIEKUŃCZE

Specjalistyczne usługi opiekuńcze są to usługi dostosowane do szczególnych potrzeb wynikających z rodzaju schorzenia lub niepełnosprawności, świadczone przez osoby ze specjalistycznym przygotowaniem zawodowym.

Z tej formy pomocy w ramach terapii w 2018 roku skorzystała 1 osoba. Na ten cel wydatkowano kwotę 6.160,00 zł.

8.8. ŚWIADCZENIA RODZINNE

Świadczenia rodzinne oraz składki na ubezpieczenia emerytalne i rentowe z ubezpieczenia społecznego. Świadczeniami rodzinnymi są:

- zasiłek rodzinny oraz dodatki do zasiłku rodzinnego,
- zasiłek pielęgnacyjny i świadczenie pielęgnacyjne,
- specjalny zasiłek opiekuńczy.

Na świadczenia rodzinne w 2018 roku wydatkowano kwotę 640.890,45zł, z której skorzystało 164 rodziny.

Rodzaj świadczenia	Liczba świadczeń	Kwota (zł)
zasiłek rodzinny	1.288	150.205,00
dodatek do zasiłku rodzinnego z tytułu urodzenia dziecka	10	10.000,00
dodatek z tytułu opieki nad dzieckiem w okresie urlopu wychowawczego	26	10.015,00
dodatek z tytułu samotnego wychowywania dziecka	24	4.632,00
dodatek z tytułu kształcenia i rehabilitacji dziecka niepełnosprawnego	71	7.810,00
dodatek z tytułu rozpoczęcia roku szkolnego	73	7.300,00
dodatek z tytułu podjęcia przez dziecko nauki poza miejscem zamieszkania	141	11.137,00



dodatek z tytułu wychowywania dziecka w rodzinie wielodzietnej	183	17.385,00
zasiłek pielęgnacyjny	1204	190.248,74
świadczenie pielęgnacyjne	56	82.712,00
specjalny zasiłek opiekuńczy	92	48.159,60
jednorazowa zapomoga z tytułu urodzenia dziecka	19	19.000,00
zasiłek dla opiekuna	24	12.880,00
świadczenie rodzicielskie	39	66.633,00
składki na ubezpieczenie społeczne za osoby pobierające świadczenie pielęgnacyjne	48	19.510,56
składki na ubezpieczenie społeczne za osoby pobierające specjalny zasiłek opiekuńczy	82	11.822,14
składki na ubezpieczenie społeczne za osoby pobierające zasiłek dla opiekuna	12	1.772,24

Świadczenie z funduszu alimentacyjnego oraz składki na ubezpieczenia emerytalne i rentowe z ubezpieczenia społecznego

W 2018 roku na ten cel wydatkowano kwotę 90.620,00 zł., w tym liczba wypłaconych świadczeń to 234. Na obsługę świadczeń rodzinnych i funduszu alimentacyjnego w 2018r. wydano środki na ogólną kwotę 21.931,63 zł. Łącznie w 2018r. na świadczenia rodzinne i fundusz alimentacyjny wydano środki na ogólną kwotę 799.427,02 zł.

8.9. SKŁADKI NA UBEZPIECZENIE ZDROWOTNE

W roku 2018r. opłacono składki zdrowotne dla :

- 10 osób pobierających świadczenie pielęgnacyjne, specjalny zasiłek opiekuńczy oraz zasiłek dla opiekuna. Kwota wydatkowana na ten cel wyniosła 11.362,97 zł.
- 33 osoby pobierające zasiłek stały. Na ten cel wydatkowano kwotę 13.984,92 zł.



8.10. ŚWIADCZENIA WYCHOWAWCZE

W 2018 roku na świadczenia wychowawcze wydatkowano łącznie kwotę 1.198.349,00 zł. Wyplacono 1204 świadczeń, z których skorzystało już około 145 rodzin.

8.11. PROGRAM RZĄDOWY „DOBRY START”

W roku 2018 MGOPS w Lubniewicach, jako realizator programu „Dobry start”, udzielił 264 świadczeń 300+ na łączną kwotę 79.200,00 zł.

8.12. DODATKI MIESZKANIOWE

Dodatek mieszkaniowy jest świadczeniem pieniężnym wypłacanym przez gminę, mającym na celu częściowe pokrycie wydatków mieszkaniowych ponoszonych w związku z zajmowaniem lokalu mieszkalnego.

Na ten cel wydatkowano w 2018 roku kwotę 15.133,92 zł. Dodatki mieszkaniowe wypłacono dla 9 rodzin.

8.13. ZASIŁKI SZKOLNE I STYPENDIA

W 2018 roku były wypłacalne zasiłki i stypendia szkolne. Na ten cel wydatkowano kwotę 27.104,40 zł (w tym zasiłki szkolne: 1.300,00 zł). Z pomocy materialnej w formie stypendium skorzystało 22 uczniów, zasiłek szkolny trafił do 2 rodziny.



8.14. INICJATYWA NA START

Projekt „INICJATYWA NA START”

Wnioskodawca: Gmina Lubniewice/ Miejsko-Gminny Ośrodek Pomocy Społecznej w Lubniewicach

Oś priorytetowa: 7. Równowaga społeczna

Działanie: 7. 1. Programy aktywnej integracji realizowane przez ośrodki pomocy społecznej

Kwota dofinansowania: 195.483,54 zł

Głównym celem projektu jest podjęcie działań na rzecz integracji społecznej mieszkańców gminy i jej rozwój oraz przeciwdziałanie wykluczeniu społecznemu i wzrost zdolności do zatrudnienia osób zagrożonych ubóstwem i wykluczeniem społecznym.

W ramach zadania objęto wsparciem 23 osoby. Wsparcie udzielone w ramach działalności Klubu Integracji Społecznej działającym przy MGOPS w Lubniewicach.

8.15. ZADANIA W ZAKRESIE PRZECIWDZIAŁANIA PRZEMOCY W RODZINIE

Na terenie gminy działał Zespół Interdyscyplinarny. Podstawowym zadaniem zespołu jest realizacja działań określonych w gminnym programie przeciwdziałania przemocy w rodzinie oraz ochrona ofiar przemocy w rodzinie, a także integrowanie i koordynowanie działań podmiotów działających na rzecz ochrony ofiar przemocy w rodzinie, oraz specjalistów w zakresie przeciwdziałania przemocy w rodzinie.

Zespół Interdyscyplinarny w 2018 roku. objął procedurą „Niebieska karta” 3 rodziny. W ramach działań Zespołu działają grupy robocze, które mają na celu indywidualną pracę z klientem w różnych obszarach.



W skład Zespołu Interdyscyplinarnego w Lubniewicach wchodzi przedstawiciele następujących instytucji:

- Sąd Rejonowy w Sulęcinie,
- Powiatowe Centrum Pomocy Rodzinie w Sulęcinie,
- Gminna Komisja Rozwiązywania Problemów Alkoholowych w Lubniewicach,
- Komenda Powiatowa Policji w Sulęcinie,
- Miejsko – Gminny Ośrodek Pomocy Społecznej w Lubniewicach,
- Szkoła Podstawowa w Lubniewicach,
- Praktyka Lekarza Rodzinnego „Sanvita” w Lubniewicach,
- Stowarzyszenie Na Rzecz Rozwoju i Promocji Wsi Glisno.

8.16. ZATRUDNIENIE W RAMACH REALIZACJI PRAC SPOŁECZNIE-UŻYTECZNYCH

W roku 2018r. były realizowane na terenie Gminy Lubniewice prace społecznie – użyteczne. Brało w nich udział 7 osób z terenu Gminy Lubniewice. Wydatki na ten cel w części (60%) są finansowane z Powiatowego Urzędu Pracy w Sulęcinie. Prace trwały od kwietnia 2018 roku do października 2018 r. Łączna kwota wydatkowana na ten cel wyniosła 15.872,10 zł.

8.17. ŚRODOWISKOWY DOM SAMOPOMOCY W JARNATOWIE

Środowiskowy Dom Samopomocy w Lubniewicach jest samorządową jednostką budżetową, prowadzoną przez Gminę Lubniewice. W ŚDS przebywają osoby z zaburzeniami psychicznymi. Ośrodek posiada 2 profile domu - typu B i C. Profil B – jest przeznaczony dla osób niepełnosprawnych intelektualnie (19 osób); natomiast Profil C – jest przeznaczony dla osób wykazujących inne przewlekłe zaburzenia czynności psychicznych (4 osoby).

W 2018 roku w zajęciach ŚDS uczestniczyło 12 mężczyzn i 11 kobiet.



Głównym celem ośrodka jest umożliwienie podopiecznym osiągnięcia najwyższego stopnia samodzielności oraz poziomu funkcjonowania w środowisku lokalnym m.in. w zakresie:

- czynności dnia codziennego,
- poprawy funkcjonowania w życiu społecznym,
- zapobiegania izolacji społecznej,
- podtrzymywania więzi rodzinnych,
- motywowania do aktywności zawodowej.

Z ośrodka korzystają nie tylko osoby z terenu Gminy Lubniewice, ale również osoby z gmin sąsiednich tj. Krzeszyc i Bledzewa. Z gminami zostały podpisane stosowne porozumienia. Zajęcia w ośrodku odbywają się przez 5 dni w tygodniu, od poniedziałku do piątku. W ramach otwarcia ośrodka, 6 godzin dziennie przeznaczonych jest na zajęcia terapeutyczne. Usługi prowadzone w ośrodku obejmują w szczególności:

- trening funkcjonowania w codziennym życiu,
- trening umiejętności interpersonalnych i rozwiązywania problemów,
- trening umiejętności komunikacyjnych,
- trening umiejętności spędzania czasu wolnego,
- poradnictwo psychologiczne,
- pomoc w załatwianiu spraw urzędowych,
- pomoc w dostępie do niezbędnych świadczeń zdrowotnych,
- niezbędną opiekę dla uczestników ze spektrum autyzmu lub niepełnosprawnością sprzężoną,
- terapię ruchową.

Uczestnicy mają zapewnione dowozy (transport z sąsiednich sołectw oraz gmin), a także jeden ciepły posiłek dziennie. Zajęcia prowadzone w ośrodku dostosowane są do indywidualnych potrzeb oraz możliwości uczestników.



Wszystkie zajęcia terapeutyczne w ośrodku, prowadzone są przez odpowiednio wykwalifikowaną kadrę na podstawie wcześniej opracowanych dokumentów. Pracownicy ośrodka dbają o dobro uczestników i wysoką jakość świadczonych usług. Dom dostosowany jest do potrzeb osób niepełnosprawnych - nie posiada barier architektonicznych. Uczestnicy korzystają z wielu zajęć prowadzonych w salach służących do terapii tj.

- pracownia komputerowa,
- pracownia plastyczna,
- sala rehabilitacyjno – wypoczynkowa,
- pracownia kulinarna,
- pracownia stolarsko – techniczna,
- pokój indywidualnego poradnictwa psychologicznego,
- sala ogólna,
- 4 łazienki z pełnym węzłem sanitarnym

Na funkcjonowanie Ośrodka w 2018 r. przeznaczono:

- środki finansowe z budżetu wojewody: 413 096,10 zł,
- inne środki pozyskane na działalność:
 - bieżącą: 3 500,00 zł - PFRON
 - 2 000,00 zł - GKRPA
 - inwestycyjną: 16 700,00 zł, – budżet państwa.

8.18. GMINNA KOMISJA ROZWIĄZYWANIA PROBLEMÓW ALKOHOLOWYCH

Realizacja Gminnego Programu Profilaktyki i Rozwiązywania Problemów Alkoholowych

Zadania programu

1. Pomoc terapeutyczna dla osób uzależnionych od alkoholu i ich rodzin.



2. Udzielanie rodzinom, w których występują problemy alkoholowe pomocy terapeutycznej i ochrony ofiar przed przemocą w rodzinie.
3. Prowadzenie profilaktycznej działalności informacyjnej i edukacyjnej dla dzieci i młodzieży.
4. Prowadzenie działalności informacyjnej i edukacyjnej dla osób dorosłych.
5. Prowadzenie kontroli przestrzegania zasad sprzedaży alkoholu zgodnie z ustawą o wychowaniu w trzeźwości i przeciwdziałaniu alkoholizmowi.

W ramach Komisji działają stałe zespoły problemowe:

- a) zespół ds. leczenia odwykowego,
- b) zespół ds. działań profilaktycznych,
- c) zespół ds. kontroli sprzedaży napojów alkoholowych.

W 2018 r. 8 osób zostało objętych diagnozą leczenia odwykowego i skierowanych do dalszej konsultacji. Osoby objęte działaniami zespołu ds. leczenia odwykowego zostały skierowane do współpracy z terapeutą/streetworkerem lub psychoterapeutą. Przeprowadzono monitoring i 53 konsultacje w środowisku/miejscu zamieszkania osób korzystających ze wsparcia GKRPA.

W roku 2018 przeprowadzono 288 godzin terapii/streetworkingu. 9 osób zostało objętych współpracą z terapeutą/streetworkerem (praca indywidualna), odbyło terapię uzależnień w ośrodku leczniczym. Zadanie to objęło także spotkania grupowe.

W roku 2018 w ramach prowadzonych działań profilaktyki selektywnej podjęto współpracę z psychoterapeutą uzależnień – 131 godzin.



W 2018 roku wydano 9 postanowień stwierdzających, że lokalizacja punktu sprzedaży napojów alkoholowych, jest zgodna z Uchwałą Rady Miejskiej w Lubniewicach określającą zasady usytuowania miejsc sprzedaży i podawania napojów alkoholowych na terenie Gminy Lubniewice.

9. WSPÓŁPRACA Z ORGANIZACJAMI POZARZĄDOWYMI

Aktywność ludności gminy koncentruje się wokół działalności stowarzyszeń, fundacji, kół. Ich celem jest przede wszystkim ochrona dorobku kultury, dbanie o rozwój gminy oraz organizacja życia społecznego. Na terenie gminy Lubniewice działa ich 8:

1. Glisno:

- Stowarzyszenie na rzecz Rozwoju i Promocji Wsi Glisno (zajmuje się pobudzaniem obywatelskiej inicjatywy mieszkańców wsi, ochroną i pielęgnowaniem tradycji, kultury i historii Glisna,

2. Jarnatów:

- Stowarzyszenie Kobiet z Jarnatowa (zajmuje się działalnością na rzecz rozwoju Jarnatowa i gminy, promowaniem lokalnych produktów, propagowaniem metod i sposobów produkcji żywności),

3. Lubniewice:

- Stowarzyszenie Lubniewicki Klub Seniora "Gorące Serca" (zajmuje się rozwijaniem i organizowaniem różnorodnych form życia kulturalno-oświatowego, towarzyskiego i wypoczynku oraz rozbudzaniem zainteresowań i potrzeb w tym zakresie, działalnością na rzecz rozwoju świadomości społecznej oraz podtrzymania tradycji narodowej),
- Towarzystwo Przyjaciół Lubniewic (zajmuje się propagowaniem i promocją walorów turystyczno-rekreacyjnych Lubniewic i okolic, dbałością o środowisko naturalne, upowszechnianiem kultury regionalnej),



- Klub Sportowy "Lubniewiczanka" (zajmuje się upowszechnieniem kultury fizycznej i sportu, działalnością na rzecz podnoszenia umiejętności dzieci i młodzieży, działalnością na rzecz integracji społeczności lokalnej wokół idei sportu, działalnością wspomagającą rozwój gospodarczy),
- Lubniewickie Towarzystwo Sportowe – Aktywni (zajmuje się działaniem na rzecz sportu, kultury, rekreacji i turystyki, propagowaniem zdrowego trybu życia, organizowaniem i rozwijaniem żeglarstwa, turystyki kajakowej oraz narciarstwa, wspieraniem dzieci i młodzieży z rodzin ubogich, wielodzietnych i patologicznych),
- Ochotnicza Straż Pożarna (zajmuje się zapobieganiem pożarom, braniem udziału w akcjach ratowniczych, informowaniem ludności o istniejących zagrożeniach pożarowych i ekologicznych),
- WOPR Lubniewice (zajmuje się zapewnieniem bezpieczeństwa osobom korzystającym z akwenów w gminie Lubniewice, jest podmiotem zabezpieczającym sezon turystyczny nad wodą).

Współpraca z organizacjami pozarządowymi odbywa się na zasadach określanych w rocznym Programie Współpracy z Organizacjami Pozarządowymi. W 2018 roku ogłoszone zostały dwa konkursy na realizację zadań publicznych w zakresie kultury i kultury fizycznej.

Konkursy ogłoszone zostały na kwotę: **68.900,00 zł**

Liczba startujących organizacji: **5**

Liczba złożonych ofert: **8**

Kwota przyznanych dotacji: **62.222,85 zł**



10. POZOSTAŁE INFORMACJE

10.1. OŚWIATA I EDUKACJA

W Gminie Lubniewice działają następujące jednostki oświatowe:

- **Samorządowe Przedszkole w Lubniewicach**

Od września 2018 r. zmieniła się siedziba Samorządowego Przedszkola w Lubniewicach. 4 oddziały mieściły się w budynku po gimnazjum na Osiedlu Słowiańskim 4, 1 oddział funkcjonował w Gliźnie. Przedszkole na dzień 01.09.2018 r. zapewniało opiekę 125 dzieciom, w tym 31 sześciolatkom. Wydatki przedszkola wyniosły 888.164,07 zł. Na jedno dziecko wydano 7.105,31 zł.

- **Szkoła Podstawowa im. Janusza Korczaka w Lubniewicach**

W Szkole Podstawowej im. Janusza Korczaka w Lubniewicach od 01 września 2018r. w 13 oddziałach uczy się 214 uczniów, a w gimnazjum 24 w 1 oddziale. Dzieci i młodzież mają zapewnioną opiekę pedagoga, pielęgniarki i zajęcia w świetlicy. W ciągu roku szkolnego funkcjonuje dożywianie, finansowane przez Miejsko Gminny Ośrodek Pomocy Społecznej w Lubniewicach. Z obiadów korzystają również inne chętne dzieci – koszt obiadu wynosi 7 zł. Szkoła uczestniczy w programie szklanka mleka dla każdego ucznia. Od października dzieci z klas I – V szkoły podstawowej dwa razy w tygodniu otrzymują porcje owocowo – warzywne, dzięki udziałowi w programie „Owoce i warzywa w szkole”. Dowożonych jest 156 uczniów. Mamy szeroką ofertę zajęć pozalekcyjnych w formie zajęć dydaktyczno – wyrównawczych, kółek przedmiotowych, artystycznych i sportowych. Dzieci uczą się dwóch języków obcych: języka niemieckiego oraz języka angielskiego. Szkoła korzysta z usługi szerokopasmowego dostępu do Internetu w ramach Programu Ogólnopolskiej Sieci Edukacyjnej. Wydatki placówki wyniosły 2.790.146,06 zł. Na jedno dziecko wydano 11.723,30 zł.



Wyniki egzaminu gimnazjalnego w Gimnazjum im. Włodzimierza Korsaka w Lubniewicach w roku 2018.

ŚREDNIA	historia + WOS	język polski	przyroda	matematyka	język angielski podstawa	język angielski rozszerzenie	język niemiecki rozszerzenie
KRAJ	59	68	56	52	68	52	42
WOJEWÓDZTWO	56,63	64,94	53,73	48,71	65,94	53,31	36,63
POWIAT	57,31	67,27	54,23	49,98	61,38	50,49	36,62
SZKOŁA	59,45	61,55	55,32	51,52	72,4	66	42,67

10.2. KULTURA

W Gminie Lubniewice działają dwie instytucje kultury: Biblioteka Publiczna Miasta i Gminy Lubniewice oraz Gminny Ośrodek Kultury „Pod Morwą”. Wpisane do Rejestru Instytucji Kultury.

- **Biblioteka Publiczna Miasta i Gminy Lubniewice**

Na koniec 2018r. księgozbiór biblioteki wynosił 11.023 woluminów oraz 117 zbiorów elektronicznych (audiobooki, filmy). W 2018 r. wzbogacono księgozbiór o 422 pozycje książkowe o wartości 10.941,53. Dofinansowanie na zakup nowości z MKiDzN opiewało na kwotę 2.815,00 zł.

Podstawowe dane liczbowe:

Czytelnicy zarejestrowani w ciągu roku 502. W tym osoby uczące się 192, osoby pracujące 83, pozostałe osoby 227.

W ciągu roku wypożyczono 4.418 książek i 450 czasopism.



Budżet biblioteki w 2018r. :

- dotacja organizatora – 118 642,09 zł,
- dotacja z MKiDzN na zakup nowości wydawniczych- 2.815,00 zł,
- środki pozyskane z programu „Równać szanse” na realizację dwóch projektów dla młodzieży: 13451,55 zł.

W 2018r. biblioteka realizowała łącznie 3 projekty , korzystając z programów zewnętrznych: dwa z programu „Równać szanse”, jeden z Euroregionu Poro Europa Viadrina. W ciągu całego roku prowadziła lekcje biblioteczne dla najmłodszych, akcję promocji czytelnictwa pt. „Biblioteka bliżej przedszkolaka”, zajęcia dla podopiecznych Środowiskowego Domu Samopomocy, zajęcia czytelnicze dla uczniów oraz spotkania w ramach Dyskusyjnego Klubu Książki. Ponadto zorganizowano kiermasz książki, spotkania autorskie, wystawę dotyczącą historii Gminy Lubniewice i Święto Pluszowego Misia.

W bibliotece dostępne są trzy stanowiska komputerowe z bezpłatnym internetem. Praca biblioteki jest w pełni skomputeryzowana.

- **Gminny Ośrodek Kultury w Lubniewicach**

Ośrodek administruje 5 obiektami: siedziba w Lubniewicach, Wiejski Dom Kultury w Jarnatowie, Świetlica na Osiedlu Świerczów, Sala wiejska w Gliźnie, Świetlica w Gliźnie

W roku 2018 dotacja podmiotowa wyniosła 454 129,00 zł, co daje na jednego mieszkańca kwotę 145,41zł rocznie, 12,12 zł miesięcznie.

Poza dotacją podmiotową Gminny Ośrodek Kultury wypracowuje przychody własne. W roku 2018 przychody własne obejmowały:

- odpłatność za zajęcia plastyczne, kulinarne, wokalne, warsztaty- 12 813,00 zł,
- wynajem sal i pomieszczeń- 20 715,00 zł,



- sprzedaż biletów- 9964,00 zł,
- darowizny i pozostałe wpłaty- 3255,67 zł.

Innym źródłem dochodów są pozyskiwane środki zewnętrzne, które 2018 roku wyniosły 62057,12 zł.

W sumie Gminny Ośrodek Kultury pozyskał 108 804,79 zł.

Gminny Ośrodek Kultury w Lubniewicach podjął w roku 2018 następujące działania.

Organizacja koncertów:

- Dorota Osińska,
- Rezerwat,
- Czesław Śpiewa solo act,
- koncert akordeonowy Mariusz Ambrożuk, - sala muzyczna w Gliście, Wiejski Dom Kultury w Jarnatowie,
- Piosenki Polskie. Ocalić od zapomnienia- koncert Yaniny Iwańskiego.

Organizacja spektakli:

- Teatrzyk „Księżę i żebrak”,
- Teatrzyk „Pchła Krętaczka”,
- Musical „Paryski Romans”,
- Wakacyjny teatrzyk,
- „Grubaska”.

Organizacja wystaw:

- wystawa poplenerowa,
- wystawa grupy Nikiforki - Glisno, Jarnatów,
- wystawa Mała Ojczyzna.



Organizacja imprez okolicznościowych, integracyjnych, cyklicznych:

- Noworoczna Gala Operetkowa,
- Potańcówka „Jesteśmy razem”- dla lokalnych Stowarzyszeń,
- Ferie pod Morwą- „Eko podróże małe i duże”- animacje „Lecimy w góry”, warsztaty plecionkarskie, Podróże kulinarne”, warsztaty plastyczne „Lecimy w Kosmos, warsztaty „Balonowa podróż marzeń”, teatrzyk „Złota rybka”,
- Ferie w świetlicach- „Na tropie”- zabawy detektywistyczne, „Eksperymentujemy”- ciekawe eksperymenty naukowe,
- wydarzenie dla kobiet- Kobieta (od)nowa”,
- Babski Wieczór: warsztaty biżuterii, warsztaty samoobrony, Baba w podróży,
- Gminny Dzień Dziecka,
- Na artystycznej fali- podsumowanie roku artystycznego,
- Festiwal Michaliny Wisłockiej,
- Wakacje animacje,
- Folkowe Lubniewice,
- Święto Sandacza,
- Edukacja muzyczna dla dzieci,
- Świąteczny Weekend- warsztat rękodzieła, Świąteczna Paczka Szczęścia- spotkanie autorskie, Wigilia Gminna.

Organizacja warsztatów jednorazowych:

- Warsztaty Foamiran,
- Warsztaty tworzenia audiobooka „Lubniewice w legendzie zaklęte”,

We wskazanych wydarzeniach wzięło łącznie udział ponad 10000 osób.

Przy Gminnym Ośrodku Kultury działają następujące sekcje:

- sekcja plastyczna,
- sekcja wokalna,



- sekcja teatralna,
- sekcja kulinarna,
- Grupa Plastyczna Nikiforki.

Gminny Ośrodek Kultury rozszerza swoją ofertę, zapraszając do współpracy podmioty zewnętrzne.

Oferta zewnętrzna realizowana w 2018 roku:

- joga,
- zumba,
- aerobik,
- nauka gry na instrumentach.

10.3. TURYSTYKA, SPORT, REKREACJA

Na terenie Gminy Lubniewice znajdują się następujące obiekty sportowe:

Hala Sportowa

Os. Słowiańskie 4

69-210 Lubniewice

Hala sportowa w Lubniewicach znajduje się przy Szkole Podstawowej w Lubniewicach. W hali sportowo widowiskowej o wymiarach 42 m x 21 m można rozgrywać mecze w piłkę ręczną, w halową piłkę nożną, w koszykówkę, tenisa ziemnego i w piłkę siatkową. Na wyposażeniu hali znajduje się także sprzęt do rozgrywania meczy w unihokeja. Hala posiada trybunę dla kibiców, gdzie znajduje się 160 miejsc siedzących oraz 2 szatnie, przy których znajduje się pełny węzeł sanitarny z prysznicami.



Boisko Piłkarskie MKS "Lubniewiczanka"

ul. Harcerska

69-210 Lubniewice

Boisko piłkarskie, na którym odbywają się rozgrywki A Klasy, w której gra KS Lubniewiczanka. Infrastruktura boiska: płyta boiska z nawodnieniem, piłkochwyty, lampy, trybuna ziemna na 82 miejsca siedzące, kontener szatniowo-sanitarny.

Obiekt wielofunkcyjny imienia Lubniewickich Olimpijczyków

Os. Słowiańskie 4

69-210 Lubniewice

Obiekt wielofunkcyjny imienia Lubniewickich Olimpijczyków przy Szkole Podstawowej w Lubniewicach. Infrastruktura: boisko wielofunkcyjne, bieżnia prosta, rzutnia do pchnięcia kulą, skocznia w dal i wzwyż.

Zespół Boisk Sportowych

Glisno

Miejsce spotkań, rozrywki i sportu. Infrastruktura: wielofunkcyjne boisko do piłki ręcznej, koszykówki, siatkówki, tenisa ziemnego, część rekreacyjno – wypoczynkowa, plac zabaw dla dzieci, bieżnia, miejsce na ognisko, stoliki.

Turystyka i rekreacja

Gmina Lubniewice jest jedną z najmniejszych, lecz prężnie rozwijających się gmin województwa lubuskiego. Jej atutami są specyficzny uzdrowski klimat oraz dobrze



rozwinięta sfera usług turystycznych, które przyczyniły się do tego, że od lat Lubniewice zwane są Turystyczną Perłą Województwa Lubuskiego.

Największą część powierzchni gminy zajmują lasy, bo aż 70%, co w znacznym stopniu determinuje kierunki jej gospodarczego rozwoju.

Malownicze położenie nad jeziorami, pośród bezkresnych lasów od lat przyciąga rzesze turystów. To tutaj swój początek biorą liczne szlaki piesze i rowerowe poprowadzone przez najatrakcyjniejsze przyrodniczo zakątki ziemi lubniewickiej jak: Rezerwat Przyrody „Janie im. Włodzimierza Korsaka” czy Zespół Przyrodniczo-Krajobrazowy „Uroczysko Lubiewsko”.

Dla miłośników koni Lubniewice gwarantują niepowtarzalną przygodę w siodle. Na terenie gminy funkcjonuje kilka stadnin koni, które oferują nie tylko wypoczynek, ale również wycieczki bryczką, a zimową porą kuligi.

Barwna historia Gminy Lubniewice zapisała się na jej kartach licznymi zabytkami, z których najbardziej charakterystyczne są pałace położone w Lubniewicach, w Rogach, Jarnatowie i Gliźnie.

Na każdego pasjonata dwóch kółek, który ma ochotę ruszyć się z miasteczka, czeka kilka atrakcyjnych tras rowerowych. Różnorodne ukształtowanie terenu wokół Lubniewic pozwala na wybór tras o różnych stopniach trudności. W zależności od zapału można zaplanować wycieczkę na godzinę lub na cały dzień. Każda z nich wiąże się z niezapomnianymi widokami i różnymi atrakcjami dydaktyczno-krajoznawczymi.

Dla tych, którzy chcieliby wzbogacić swoje spacerowanie o dodatkową dawkę aktywności Lubniewice proponują szereg tras o różnych rodzajach trudności do uprawiania Nordic Walking, biegania, czy spacerów.



Walory krajobrazowe sprzyjają rozwojowi turystyki:

- a) wodnej, wykorzystującej sieć jezior oraz rzekę,
- b) pieszej, wykorzystującej szlaki o łącznej długości 60,3 km:
 - **niebieski** (14 km), wzdłuż jeziora Lubniewsko,
 - **czzerwony** (8,9 km), trasa Lubniewice – Trzcince - jezioro Krzywe - szosa Jarnatów – Lubniewice,
 - **żółty** (11,5 km), trasa Jarnatów – Lubniewice – Pniewo,
 - **zielony** (10,9 km), trasa Lubniewice - Rezerwat Janie – Lubniewice,
 - **czarny** (4,8 km), trasa Lubniewice - wokół Jeziora Krajnik – Lubniewice,
- rowerowej, zawierającej szlaki o łącznej długości 67,1 km,:
 - **niebieski** (21,1 km), trasa Osiecko – Lubniewice – Glisno - Górski Młyn – Sobieraj – Jarnatów,
 - **czzerwony** (20,2 km), trasa Lubniewice - Rezerwat Janie – Rogi – Jarnatów,
 - **żółty** (2,5 km), od czerwonej trasy rowerowej do Rogi,
- c) agroturystyki.